



## RAPORT ANUAL

Raport anual conform Regulamentului C.N.V.M. nr. 1/2006 privind emitenții și operațiunile cu valori mobiliare și Legii nr. 297/2004 privind piața de capital

Pentru exercițiul financiar: 01.01.2010 – 31.12.2010

Data raportului: 29.04.2011

Denumirea entității emitente: S.C. SIBEX – SIBIU STOCK EXCHANGE S.A.

Sediul social: Sibiu, str. Mihail Kogălniceanu, nr. 2

Numărul de telefon/fax: 0269-211798/0269-211153

Codul unic de înregistrare la Oficiul Registrului Comerțului: 6584502

Număr de ordine în Registrul Comerțului: J32/28/09.12.1994

Piața reglementată pe care se tranzacționează valorile mobiliare emise: piața reglementată la vedere administrată de S.C. SIBEX – SIBIU STOCK EXCHANGE S.A.

Capital social subscris și vărsat: 33.427.926 lei

Principalele caracteristici ale valorilor mobiliare emise de societatea comercială: tip: comune nominative; valoare nominală 1,00 lei; număr total 33.427.926

### 1. Analiza activității societății comerciale

#### 1.1.

S.C. SIBEX – SIBIU STOCK EXCHANGE S.A. activează ca operator de piață în cadrul pieței de capital din România.

- a) Activitatea de bază a societății este reprezentată prin clasa CAEN nr. 6611 și constă în administrarea piețelor financiare. Pentru a putea funcționa ca operator de piață S.C. SIBEX S.A. a fost autorizată de C.N.V.M. prin Decizia nr. 356/31.01.2006. În prezent societatea administrează o piață pentru instrumente financiare derivate, autorizată de C.N.V.M. prin Decizia nr. 623/05.02.2006, o piață reglementată la vedere, autorizată de C.N.V.M. prin Decizia nr. 1728/14.12.2009 și un sistem alternativ de tranzacționare, autorizat de C.N.V.M. prin Decizia nr. 1729/14.12.2009. Privind aceste autorizații, SIBEX a fost prima bursă din România care s-a încadrat în prevederile Legii nr. 297/2004, iar la momentul actual societatea administrează toate tipurile de piețe relevante pentru activitatea unei burse mature.
- b) S.C. SIBEX – SIBIU STOCK EXCHANGE S.A. a fost înființată în data de 14 decembrie 1994 sub denumirea de S.C. Bursa Monetar-Financiară și de Mărfuri S.A. SIBIU.

- c) Pe parcursul anului 2010 nu au avut loc fuziuni sau reorganizări semnificative ale S.C. SIBEX S.A. sau ale societăților controlate de S.C. SIBEX S.A.
- d) Nu este cazul
- e) Anul 2010 a fost unul plin de evenimente pentru SIBEX, deoarece în această perioadă s-au derulat multe activități de anvergură, atât în ceea ce privește dezvoltarea piețelor administrate de firmă, cât și în ceea ce privește îmbunătățirea colaborării cu intermediarii și investitorii. În acest context, principalele rezultate ale evaluării activității societății pot fi privite din trei perspective.

### **I. Dezvoltarea piețelor și a produselor**

Încă din prima lună a anului 2010, SIBEX a întreprins demersuri pentru lansarea la tranzacționare a unor instrumente noi și atractive, dar și a unor noi piețe. În acest sens, în data de 22 ianuarie 2010 a avut loc un eveniment aniversar, „15 ani de Bursă la Sibiu”, de o mare importanță pentru piața de capital din România, deoarece în cadrul acestui eveniment organizat de SIBEX, s-au remarcat mai multe lansări importante:

- cel mai important eveniment a fost lansarea pieței reglementate la vedere și a sistemului alternativ de tranzacționare administrate de S.C. SIBEX S.A. Anvergura evenimentului a fost marcată de prezența dlui. Ludvik Sobolevski, Președintele Bursei de Valori din Varșovia – unul din acționarii SIBEX, care a oficiat ceremonia de lansare a pieței spot. De asemenea, la eveniment au participat înalți demnitari din cadrul C.N.V.M., reprezentanți ai altor instituții bursiere internaționale, reprezentanți ai intermediarilor și investitori precum și ai mass-media. Odată cu lansarea pieței reglementate la vedere și a sistemului alternativ de tranzacționare, a fost lansat și Depozitarul Sibex, instituție care realizează servicii de depozitare, registru, compensare și decontare a tranzacțiilor cu instrumente financiare tranzacționate pe piața spot și pe ATS-ul SIBEX.
- odată cu lansarea pieței reglementate la vedere, S.C. SIBEX S.A. și-a listat pe propria platformă și acțiunile emise de societate, care au intrat la tranzacționare cu simbolul SBX, devenind prima bursă listată din România.
- un alt eveniment de mare importanță a fost lansarea contractului futures pe indicele Dow Jones Industrial Average, denominat în lei. Prin lansarea acestui contract SIBEX a devenit a doua bursă din lume, după Chicago Mercantile Exchange (CME), care le oferă investitorilor posibilitatea de a tranzacționa acest instrument financiar care are ca activ suport cel mai urmărit indice de pe mapamond. Pe lângă succesul noului contract, s-a înregistrat însă o migrare a investitorilor de

pe instrumentele consacrate ale bursei din Sibiu (DESIF5 și DESIF2) către DEDJIA. Acest efect de canibalizare ne duce la concluzia că nu doar oferirea de noi instrumente este cheia spre succes, ci este nevoie de o educare a potențialilor investitori și de creștere a bazei de conturi active, astfel încât fiecare nou instrument introdus să aibă drept efect creșterea numărului de contracte tranzacționate și nu doar o redistribuire a volumelor.

Prin urmare, începând cu data de 22 ianuarie 2010, SIBEX dispune de toate segmentele unei mari burse și, în calitatea sa de operator de piață, administrează:

- piața reglementată de instrumente financiare derivate
- piața reglementată la vedere
- sistemul alternativ de tranzacționare

După evenimentul aniversar „15 ani de Bursă la Sibiu”, SIBEX a continuat să se preocupe de dezvoltarea piețelor și a produselor oferite de firmă și astfel a desfășurat pe parcursul anului 2010 mai multe activități în acest sens. Prin urmare, activitatea SIBEX pe parcursul anului 2010 a avut ca rezultat următoarele:

- lansarea la tranzacționare, în data de 1 martie 2010, a contractului futures pe indicele american Dow Jones Industrial Average, denumit în dolari.
- în data de 15 martie 2010 a fost prelungit programul de tranzacționare pentru contractul DEDJIA\_ROM. Prelungirea programului de tranzacționare pentru acest instrument derivat a avut la bază dorința SIBEX de a le oferi participanților posibilitatea de a tranzacționa o perioadă mai lungă în paralel cu desfășurarea ședinței de tranzacționare de la NYSE.
- luna mai a anului 2010 s-a remarcat prin lansarea la tranzacționare de către SIBEX a două noi instrumente financiare, respectiv:
  - i. contractul futures pe acțiunile S.C. SIBEX – SIBIU STOCK EXCHANGE S.A. (cod SBX). Noul instrument lansat are simbolul DESBX, scadențe trimestriale de până la 12 luni, pasul de tranzacționare de 0,0001 lei (0,1 lei/contract), iar mărimea obiectului contractului este de 1.000 acțiuni SBX.
  - ii. Contractul futures pe raportul DOLAR SUA/AUR, noul instrument lansat având simbolul SIBGOLD\_USD, scadențe trimestriale de până la 12 luni, pasul de tranzacționare de 0,1 dolari SUA, iar mărimea obiectului contractului este de 10 Troy Ounce (311,034768 grame de aur).
- prelungirea programului de tranzacționare până la ora 19.00 pentru toate instrumentele derivate disponibile pe piața la

termen administrată de S.C. SIBE S.A. Această măsură s-a aplicat din data de 15 martie 2010, pentru contractul DEDJIA\_ROM, iar în a doua etapă, programul prelungindu-se pentru toate instrumentele derivate disponibile, cu excepția contractului DEDJIA\_USD, care este reglementat special. S-a constatat că în perioada suplimentară de tip a fost tranzacționat până la 20% din volumul zilnic realizat. Au existat și ședințe de tranzacționare în care, în cele aproape două ore suplimentare, tranzacțiile realizate au generat dublarea numărului de contracte încheiate în ședința respectivă. Cele mai lichide instrumente au fost, în intervalul orar suplimentar, contractele DEDJIA\_ROM și DESIF 5, primul atrăgând un procent de 56,47% din volumul tranzacționat în această perioadă de timp, iar cel de-al doilea 37,54% din volumul tranzacționat în perioada de timp suplimentară.

- tot în data de 26 iulie 2010 SIBEX a lansat la tranzacționare un nou contract care urmărește evoluția aurului, însă care este denominat în lei. Noul instrument are simbolul SIBGOLD\_ROM, pasul de tranzacționare de 0,1 dolari SUA și mărimea obiectului contractului de 10 Gold Troy Ounce.
- Adunarea Generală a Acționarilor S.C. SIBEX S.A., întrunită în data de 22 iulie 2010, a decis o majorare de capital social și a stabilit că subscrierea acțiunilor nou emise va fi precedată de o emisiune de drepturi de preferință, care vor putea fi tranzacționate pe piața reglementată la vedere. În acest context, SIBEX le-a oferit acționarilor care dețineau drepturi de preferință ocazia de a valorifica aceste drepturi, tranzacționându-le în perioada 01.09.2010 – 30.09.2010 pe piața reglementată la vedere administrată de S.C. SIBEX S.A. Astfel, în această perioadă de timp, pe piața reglementată la vedere investitorii au avut șansa de a tranzacționa și drepturile de preferință SBX, iar lărgirea gamei de instrumente în perioada menționată a atras un interes crescut și pentru acțiunile SBX, a căror lichiditate s-a dublat în luna septembrie comparativ cu lichiditatea medie înregistrată în lunile anterioare.
- în data de 06 septembrie 2010 activitatea SIBEX s-a evidențiat printr-o nouă premieră națională, reprezentată de listarea unui emitent pe un sistem alternativ de tranzacționare. Astfel, acțiunile societății Prodplast Imobiliare au devenit disponibile la tranzacționare în cadrul ATS-ului SIBEX cu simbolul PPLI și au atras în scurt timp atenția investitorilor, remarcându-se în acest sens ședințe în care lichiditatea PPLI a depășit 1.000.000 de acțiuni.
- S.C. SIBEX S.A. a lansat la tranzacționare, începând cu data de 04 octombrie 2010, contractul futures pe acțiunile Bursei de Valori București având simbolul DEBVB și contractul cu opțiuni

pe contractul futures DEBVB, care are simbolul OPDEBVB. Contractul futures DEBVB are scadențe de 3 și 6 luni, mărimea obiectului contractului este de 100 de acțiuni BVB, iar pasul de tranzacționare este de 0,1 lei/contract. Pentru opțiunile OPDEBVB mărimea obiectului contractului este de un contract futures DEBVB, cotația primei este exprimată în lei/acțiune, iar scadențele sunt de 3 și 6 luni.

În concluzie, activitatea de dezvoltare a piețelor și produselor desfășurată de S.C. SIBEX S.A. în anul 2010 a fost una susținută iar intermediarii și investitorii au apreciat eforturile societății tranzacționând intens noile instrumente financiare. Rezultatele eforturilor întreprinse în acest sens s-au concretizat în maturizarea societății ca operator de piață.

## **II. Majorarea capitalului social**

Pe parcursul exercițiului financiar 2010 S.C. SIBEX – SIBIU STOCK EXCHANGE S.A. a înregistrat două majorări ale capitalului social. Aceste majorări au fost decise de Adunările Generale ale Acționarilor întrunite în lunile aprilie și iulie, iar caracteristicile lor sunt detaliate mai jos:

1. Adunarea Generală a Acționarilor S.C. SIBEX S.A., legal convocată și întrunită statutar în data de 21.04.2010 la sediul societății din Sibiu, str. Mihail Kogălniceanu, nr. 2, la prima convocare, în prezența acționarilor deținători a 16.586.848 acțiuni, în valoare totală de 16.586.848 lei, reprezentând 74,472746% din dreptul total de vot, a aprobat cu majoritate de voturi „pentru” majorarea capitalului social al S.C. SIBEX – SIBIU STOCK EXCHANGE S.A. cu suma de 1.076.320 lei prin încorporarea rezervelor constituite din profitul anului 2009, altele decât rezervele legale. A.G.A. S.C. SIBEX S.A. întrunită în data de 21.04.2010 a decis și emisiunea unui număr de 1.076.320 acțiuni noi cu valoarea nominală de 1 leu/acțiune, ce au fost alocate gratuit acționarilor existenți în evidențele societății la data de înregistrare (17.05.2010), proporțional cu deținerile avute de aceștia. Această modificare a capitalului social al firmei a avut ca obiect repartizarea profitului obținut în exercițiul financiar 2009, către acționarii societății.

Majorarea capitalului social al societății a fost aprobată de C.N.V.M. prin Decizia nr. 904/13.07.2010 și a fost operată în Registrul Acționarilor S.C. SIBEX S.A. în data de 30.07.2010.

2. În data de 22 iulie 2010, Adunarea Generală a Acționarilor S.C. SIBEX S.A. a decis o nouă majorare a capitalului social pentru a aduna resursele financiare necesare pentru derularea unei majorări de capital social a S.C. Depozitarul Sibex S.A., majorare impusă la depozitar de legislația în vigoare. Astfel, Adunarea Generală a Acționarilor S.C. SIBEX – SIBIU STOCK EXCHANGE S.A., a adoptat cu majoritate de voturi „pentru” următoarele hotărâri:



- majorarea capitalului social al S.C. SIBEX – SIBIU STOCK EXCHANGE S.A. cu suma de 11.301.360 lei (de la 22.602.720 lei, la 33.904.080 lei) prin emisiunea unui număr de 11.301.360 acțiuni noi cu o valoare nominală de 1 leu/acțiune, în schimbul aportului în numerar al acționarilor înscrisi în evidențele S.C. Depozitarul Sibex S.A. la data de înregistrare – 09.08.2010.
- fiecare acționar înregistrat în Registrul Acționarilor la data de 09.08.2010 va beneficia de un drept de preferință pentru fiecare acțiune deținută la data de înregistrare menționată.
- drepturile de preferință vor putea fi tranzacționate pe piața reglementată la vedere administrată de S.C. SIBEX S.A. Tranzacționarea drepturilor de preferință se va derula pe durata a 30 de zile calendaristice de la data înregistrării acestora în sistemul S.C. Depozitarul Sibex S.A. Ulterior încheierii acestei perioade va urma termenul de o lună de zile pentru exercitarea dreptului de preferință al deținătorilor, subscrierea și vărsarea capitalului subscris.
- fiecare două drepturi de preferință deținute la expirarea perioadei de tranzacționare a drepturilor de preferință vor da posibilitatea titularilor acestora de a subscrie 1 (una) acțiune nouă la valoarea nominală de 1 leu/acțiune.
- mandatarea Consiliului de Administrație al S.C. SIBEX S.A. cu îndeplinirea formalităților prevăzute de legislația în vigoare și de actul constitutiv pentru aducerea la îndeplinire a hotărârii de majorare a capitalului social.

Pentru ducerea la îndeplinire a hotărârilor A.G.A. cu privire la majorarea capitalului social, Consiliul de Administrație al societății a decis perioada de tranzacționare a drepturilor de preferință, care a fost perioada 01.09.2010 – 30.09.2010. În această perioadă au fost disponibile la tranzacționare, cu simbolul SBX RIGHTS, 22.602.720 drepturi de preferință, iar investitorii au încheiat 143 de tranzacții care au generat schimburi cu un număr de 3.798.408 drepturi de preferință. Tranzacțiile cu drepturi de preferință SBX RIGHTS au fost realizate la prețuri cuprinse în intervalul 0,17 lei – 0,24 lei pentru un drept.

Conform hotărârii Consiliului de Administrație al S.C. SIBEX S.A. subscrierea noilor acțiuni s-a derulat în perioada 06.10.2010 – 04.11.2010. Pe parcursul acestei perioade, investitorii au subscris 10.825.206 acțiuni noi în valoare de 10.825.206 lei.

Suma subscrisă de deținătorii de drepturi de subscriere reprezintă o pondere de 95,79% din ceea ce și-a propus societatea, Președintele bursei din Sibiu, Teodor Ancuța,

declarând la finalul perioadei de subscriere că: “majorarea de capital social reprezintă un succes, ceea ce dovedește încrederea acționarilor în Bursa de la Sibiu, în viitorul și în activitățile care le întreprinde”.

În consecință, ca urmare a subscrierilor realizate, capitalul social al S.C. SIBEX S.A. s-a majorat cu suma de 10.825.206 lei și a crescut de la 22.602.720 lei, la 33.427.926 lei.

Majorarea capitalului social al societății a fost aprobată de C.N.V.M. prin Decizia nr. 1600 eliberată în data de 19.12.2010.

### **III. Colaborarea cu actorii pieței de capital**

Pe lângă activitățile de dezvoltare a piețelor și a produselor oferite, S.C. SIBEX S.A. a abordat pe parcursul anului 2010 și o politică activă de marketing și dezvoltare a relațiilor bursei cu toți actorii pieței de capital. Principalele scopuri ale companiei au fost, în acest sens, promovarea tuturor produselor oferite și a piețelor administrate de firmă, flexibilizarea și modernizarea platformei de tranzacționare a firmei, educarea publicului în ceea ce privește utilizarea noilor tehnologii puse la dispoziție de SIBEX dar și tranzacționarea în cadrul pieței de instrumente derivate, promovarea noilor segmente de piață (spot și ATS) lansate de SIBEX și nu în ultimul rând, abordarea unor probleme actuale ale pieței de capital românești cu finalitatea primirii unui feed-back constructiv din partea tuturor participanților la piață.

Aceste obiective țintite de S.C. SIBEX S.A. în anul 2010 au fost atinse prin întreprinderea a numeroase activități și întâlniri de afaceri, detaliate în cele ce urmează:

1. La începutul anului 2010, SIBEX a continuat să promoveze politica de dezvoltare a platformei de tranzacționare, lansată în ultimul trimestru al anului 2009, iar cele mai importante elemente din acest punct de vedere au fost:
  - implementarea noii platforme de tranzacționare Global Vision;
  - implementarea noii versiuni a aplicației client Eltrans;
  - implementarea noii aplicații de clearing.

Implementarea noilor aplicații informatice a generat scăderea ritmului de tranzacționare și scăderea plasamentelor pe piețele administrate de SIBEX, însă acest lucru nu este unul neobișnuit în situația modificării platformei de tranzacționare.

Pentru a reduce la minim acest efect de scurtă durată, SIBEX a depus eforturi susținute pentru a ajuta brokerii și clienții să se obișnuiască cu caracteristicile noii platforme într-o perioadă de timp cât mai scurtă. Eforturile au fost în genere realizate pe plan educațional și s-au concretizat în:

- consultanță acordată cu privire la noua platformă de tranzacționare, prin facilitarea accesului la manualul de utilizare care este disponibil în format electronic;
- suport telefonic acordat pentru orice fel de nelămurire sau întrebare legată de noua platformă;
- realizarea unor webinarii online pe parcursul cărora au fost abordate toate aspectele pe care le presupune tranzacționarea pe noua platformă implementată;
- realizarea de tutoriale video care descriu amănunțit toate facilitățile de tranzacționare ale aplicației.

Toate aceste materiale au fost puse la dispoziția publicului în format electronic, pe site-ul firmei, iar în completarea facilităților de bază necesare tranzacționării SIBEX a pus la dispoziția investitorilor:

- modulul de grafice intraday în cadrul aplicației Eltrans v.6;
  - modulul de ordine Market Maker;
  - aplicația de analiză tehnică oferită investitorilor gratuit pentru o perioadă de trei luni, în colaborare cu IBS Financials. Această aplicație le permite clienților fundamentarea deciziei investiționale pe baza analizei tehnice.
2. Bursa din Sibiu a organizat în perioada 12 – 14 februarie 2010 work-shopul „Oportunități de dezvoltare și promovare a segmentelor pieței Sibex, pe axa bursă – intermediari – investitori”. La eveniment au participat reprezentanți ai celor mai active SSIF-uri care tranzacționează la bursa sibiană. Work-shopul s-a desfășurat sub forma unor discuții libere între participanți și reprezentanții tuturor departamentelor SIBEX, C.R.C. și Depozitarul Sibex, canalizate către identificarea celor mai eficiente mijloace și oportunități de dezvoltare a pieței la termen, respectiv a pieței spot.
  3. În data de 17 mai 2010 SIBEX a lansat versiunea pentru telefonul mobil a site-ului [www.sibex.ro](http://www.sibex.ro). Aplicația se adresează tuturor investitorilor a căror activitate presupune o permanentă mobilitate, accesul la informațiile din piață devenind astfel mult mai facil. Pe [m.sibex.ro](http://m.sibex.ro) pot fi vizualizate în timp real cotațiile produselor tranzacționate la Bursa din Sibiu, statisticile generale de piață, precum și graficele intra-day ale contractelor futures.
  4. Luna mai a reprezentat pentru Grupul SIBEX, format din S.C. SIBEX – SIBIU STOCK EXCHANGE S.A., S.C. Casa Română de Compensare S.A. și S.C. Depozitarul SIBEX S.A., inaugurarea noului sediu din București. Astfel, noul sediu al firmei



funcționează la adresa B-dul. General Magheru, nr. 27, ap. 14, Sector 1, București și este destinat unor activități diverse, cum ar fi organizarea de conferințe de presă, întâlniri de afaceri, seminarii și cursuri organizate de Bursa din Sibiu.

5. Tot în luna mai 2010, respectiv în data de 21 mai, SIBEX – SIBIU STOCK EXCHANGE a lansat, împreună cu SSIF TRADEVILLE S.A. București, concursul de tranzacționare futures „Sibex Trophy”. Concursul „Sibex Trophy” a fost adresat studenților și masteranzilor pasionați de piețele financiare, iar prin intermediul acestuia SIBEX și Tradeville au promovat bursa în mediul universitar, cei interesați având pe această cale posibilitatea de a se familiariza cu mecanismele de tranzacționare încă de pe băncile facultății.

În competiție au participat 347 de studenți din 12 centre universitare: Bacău, Brașov, București, Cluj Napoca, Craiova, Galați, Glasgow, Iași, Sibiu, Timișoara, Brăila și Constanța. Cei mai mulți înscriși au provenit din Cluj Napoca (81) și București (75). De remarcat este faptul că, datorită unei promovări intense în mediul online, competiția a atras și un student al Universității din Glasgow. Participanții au tranzacționat 197.505 contracte futures, lichiditate comparabilă cu tranzacțiile din piața reală. *“Acest prim concurs de tranzacționare dedicat studenților a fost un succes și de aceea vom continua și în 2011 să fim foarte activi în mediul Universitar prin prezentări în facultăți, noi concursuri de tranzacționare, precum și prin atragerea studenților și a cadrelor didactice, în activitatea educațională a Sibex. Industria bursieră din România mai are extrem de mult loc de dezvoltare, avem nevoie de oameni tineri, optimiști și bine pregătiți care să lucreze alături de noi”*, au declarat reprezentanții Sibex.

6. Eforturile educaționale întreprinse de SIBEX s-au îndreptat în anul 2010 și către reprezentanții mass-media. Aceștia au participat în data de 16.09.2010 la un eveniment organizat de SIBEX cu scopul de a pune bazele unui complex de training cu reprezentanții mass-media, prin care se dorește prezentarea periodică și detaliată a produselor Bursei din Sibiu, a piețelor pe care se tranzacționează acestea, a sistemului de tranzacționare utilizat și a tuturor modificărilor relevante pentru public care intervin în activitatea societății.
7. În luna octombrie 2010 SIBEX a organizat un nou eveniment de o importanță majoră pentru piața de capital din România. Astfel, în perioada 21 – 22 octombrie 2010 s-a desfășurat conferința „Piața SIBEX, dezvoltare și cooperare internațională” în cadrul căreia s-au remarcat două panouri distincte: „Succesul polonez, un exemplu de urmat” și „Inițiative de succes în 2010”. La eveniment au participat reprezentanți ai Bursei și Depozitarului din Varșovia, reprezentanți ai Dow Jones Indexes, Eurex, Trayport, dar și

reprezentanți ai C.N.V.M. și ai intermediarilor activi pe piața de capital românească.

8. Activitățile dezvoltate de SIBEX în anul 2010 s-au îndreptat și spre desfășurarea unor examene de reatestare a brokerilor pe piața futures, inițiativă care a avut scopul de a întări calificarea brokerilor, aceștia fiind primii care intră în contact cu clienții, deci cea mai importantă verigă în convingerea investitorilor de funcționalitatea și utilitatea investițiilor la termen. Examenele de reatestare s-au derulat pe parcursul mai multor luni, iar brokerii au fost evaluați prin calificative, sistem introdus de SIBEX cu scopul de a le permite investitorilor să opteze pentru acel broker pe care îl apreciază ca fiind cel mai bine pregătit. Astfel, în funcție de nota obținută la testare, SIBEX a acordat calificative după cum urmează:

- Broker Clasa A: nota între 9,5 și 10 (95 – 100 puncte)
- Broker Clasa B: nota între 8,5 și 9,4 (85 – 94 puncte)
- Broker Clasa C: nota între 7 și 8,4 (70 – 84 puncte)

În urma examinării, s-a observat o relativ slabă pregătire a brokerilor, doar 6 dintre brokerii testați reușind să obțină calificativul **A**. Acest aspect ne întărește și mai mult determinarea de a derula activități educaționale îndreptate către toți actorii implicați în activitățile de pe piața de capital.

### 1.1.1. Elemente de evaluare generală

Pentru exercițiul financiar 2010 S.C. SIBEX – SIBIU STOCK EXCHANGE S.A. se caracterizează prin următoarele elemente de evaluare generală:

- a) Profitul brut al companiei în anul 2010 a fost de **244.173** lei, reprezentând o pondere de aproape 18% comparativ cu profitul brut obținut în exercițiul financiar 2009. Impozitul pe profit calculat la nivelul anului 2010 este de 6.450 lei, iar profitul net înregistrat este în valoare de 237.723 lei, reprezentând circa 18 % din cel înregistrat în anul 2009.

Diminuarea profitului vine în contextul în care a avut loc o importantă creștere a cheltuielilor, direcționate către investiții esențiale pentru modernizarea Bursei din Sibiu. Implementarea acestor investiții a majorat cheltuielile de exploatare ale societății cu o sumă ce depășește 400.000 lei.

În situația în care veniturile financiare și cheltuielile din exploatare ar fi fost similare cu cele din 2009, astăzi am fi raportat un nivel al rezultatului exercițiului financiar 2010, mai mare ca cel din 2009.

- b) În exercițiul financiar 2010 cifra de afaceri a S.C. SIBEX S.A. a fost de **2.081.815** lei și s-a remarcat printr-o creștere de 7,45% comparativ cu cea înregistrată în anul 2009.
- c) Nu este cazul.

d) Cheltuielile totale aferente anului 2010 au fost în sumă de 2.795.141 și au înregistrat un avans de 20,83% comparativ cu nivelul cheltuielilor înregistrat la sfârșitul anului 2009. Cea mai mare pondere în totalul cheltuielilor este deținută de cheltuielile de exploatare, care au un nivel de 2.776.115 lei și au înregistrat o creștere de 20,16% față de anul 2009, însă și nivelul cheltuielilor financiare a crescut de la valoarea de 3.192 lei, la valoarea de 19.026 lei avansând de la 0,14% din totalul cheltuielilor până la o pondere de 0,68%.

În ceea ce privește defalcarea cheltuielilor pe destinații, s-au observat creșteri pentru:

- Cheltuielile cu personalul care au crescut ușor față de exercițiul financiar 2009, cu 4,3%, până la valoarea de 1.179.781 lei. Aceste cheltuieli s-au majorat în condițiile creșterii numărului de angajați, cu o medie de 2 persoane față de anul anterior. Creșterea numărului personalului a fost una imperativă, noile piețe dezvoltate de S.C. SIBEX S.A. având nevoie de suportul unui număr suplimentar de persoane specializate;
- Alte cheltuieli din exploatare; acestea au înregistrat în anul 2010 un nivel de 1.373.166 lei, mai mare cu 36,54% decât în anul 2009. Creșterea nivelului acestei grupe de cheltuieli se datorează avansului de 47,40% înregistrat de cheltuielile privind prestațiile externe, respectiv creșterii de 24,88% a cheltuielilor cu alte impozite, taxe și vărsăminte asimilate. Cauzele creșterii cheltuielilor privind prestațiile externe sunt plata licenței, în prima parte a anului 2010, către Trayport Ltd. Londra și evenimentele organizate de SIBEX în data de 22 ianuarie 2010, cu ocazia împlinirii a 15 ani de Bursă la Sibiu, respectiv de lansare a piețelor la vedere, ATS și a derivatelor pe indicele american DJIA.
- Cheltuielile financiare au crescut pe fondul diferențelor de curs valutar, în contextul înregistrării mai multor facturi în valute, și au înregistrat un nivel de 19.026 lei, de aproape 5 ori mai mare decât cel înregistrat în anul 2009.

În acest context, remarcăm faptul că investițiile în dezvoltare și promovare realizate de SIBEX în anul 2010 au generat depășirea bugetului prezumat de cheltuieli.

e) S.C. SIBEX S.A. administrează 3 piețe reglementate de capital, având următoarele cote de piață la nivel național:

- Piața instrumentelor financiare derivate, (pe care sunt tranzacționate contracte futures, opțiuni, CFD) – cota de piață 98,94%;
- Piața reglementată la vedere, (pe care sunt tranzacționate în momentul de față acțiuni și drepturi):
  - cota de piață acțiuni – 0.12% din numărul de acțiuni tranzacționate și 0,45 % din valoarea tranzacționată;

- cota de piață drepturi – 14,37% din numărul de drepturi tranzacționate;
  - sistemul alternativ de tranzacționare (pe care sunt tranzacționate acțiuni) – cota de piață 99.5% din numărul de acțiuni tranzacționate, 97,16 %, din valoarea tranzacționată.
- f) Lichiditățile pe care S.C. SIBEX S.A. le înregistra la finele anului 2010 au fost în sumă de 14.766.239, ceea ce reprezintă o creștere cu 306,35% comparativ cu lichiditățile societății înregistrate la sfârșitul exercițiului financiar 2009. Creșterea lichidităților se datorează succesului derulării acțiunii de majorare a capitalului social, în cadrul căreia deținătorii de drepturi de preferință au subscris 95,79% din suma pe care S.C. SIBEX S.A. a dorit să o atragă.

### 1.1.2. Evaluarea nivelului tehnic al societății comerciale

a). Descrierea principalelor produse realizate și/sau servicii prestate

#### I. Produse futures

Pe parcursul lui 2010 investitorii activi în piața bursieră sibiană au avut la dispoziție următoarele categorii de produse:

- ▶ contracte futures și options pe acțiuni tranzacționate în piața autohtonă de capital
- ▶ contracte Financiare Pentru Diferență pe șase acțiuni tranzacționate în piața autohtonă de capital
- ▶ contracte futures și options pe trei produse derivate valutare
- ▶ contractul futures pe indicele Dow Jones Industrial Average, denominat în lei
- ▶ contractul futures pe aur, de asemenea denominat în lei
- ▶ derivatele pe emisii de CO<sub>2</sub>

Dintre toate produsele disponibile, 18 au fost incluse în strategiile investiționale aplicate pe piața reglementată de instrumente financiare derivate administrată de bursa din Sibiu Acestea au fost: DESIF2, DESIF3, DESIF4, DESIF5, DEBRD, DETLV, DEBRK, DERRC, DESPN, DEBVB, DESBX dintre contractele futures pe acțiuni, EURO/RON dintre contractele futures valutare, SIBGOLD dintre contractele pe marfă, DEDJIA\_ROM de pe segmentul indici, CO<sub>2</sub>\_RON din categoria emisii de gaze cu efect de seră, respectiv SIF1, BRK și TLV dintre CFD-uri.

Conform tabelelor de mai jos se evidențiază faptul că cele mai căutate au fost derivatele financiare urmate de instrumentele derivate pe indicele DJ și de cele din pe sectorul valutar.

Tabelul ilustrează topul de lichiditate și ponderea contractelor raportat la rulajul total

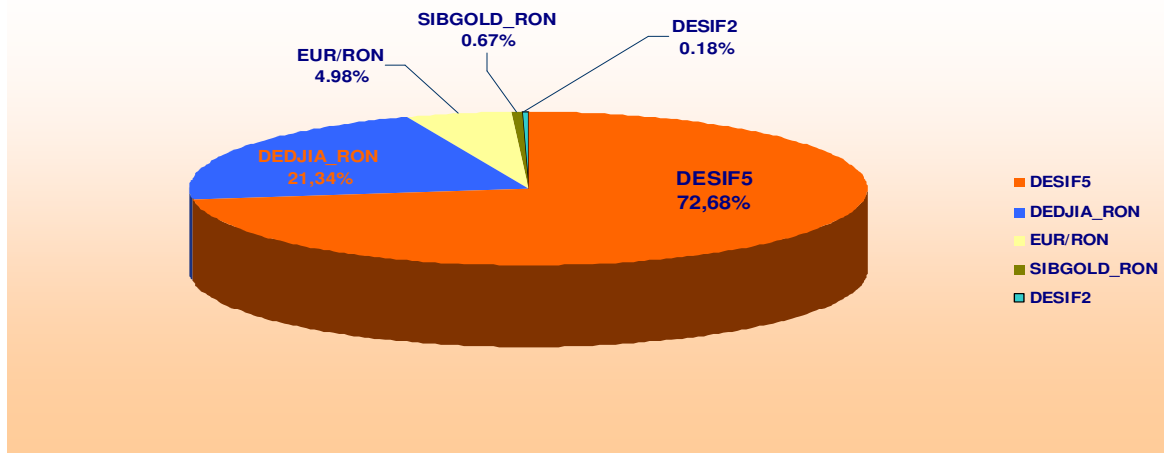
Nr. Crt.	CONTRACT	TOTAL	% din total
1	DESIF5	1.177.583	72,69%
2	DEDJIA_ROM	345.620	21,33%
3	EUR/ROM	80.698	4,98%
4	SIBGOLD_ROM	10.792	0,67%
5	DESIF2	2.937	0,18%
6	DESNP	1.217	0,08%
7	DETLV	600	0,04%
8	BRK	169	0,01%
9	DEBRD	168	0,01%
10	DESIF3	138	0,01%
11	CO2_ROM	54	0,00%
12	DERRC	34	0,00%
13	DEBRK	30	0,00%
14	DEBVB	16	0,00%
15	DESBX	10	0,00%
16	DESIF4	6	0,00%
17	SIF1	3	0,00%
18	TLV	3	0,00%
	<b>TOTAL</b>	<b>1.620.078</b>	<b>100,00%</b>

Evoluția numărului de contracte pe luni pentru instrumentele tranzacționate în 2010

SIMBOL	Lunile Anului												TOTAL
	IAN	FEB	MAR	APR	MAI	IUN	IUL	AUG	SEPT	OCT	NOV	DEC	
DESBX	0	0	0	0	10	0	0	0	0	0	0	0	10
DEBRD	7	2	108	6	14	9	1	8	3	0	1	9	168
DEBRK	0	1	15	0	0	6	2	0	2	0	2	2	30
DEBVB	0	0	00	0	0	00	0	0	0	4		12	16
CO2_ROM	10	0	44	0	0	0	0	0	0	0	0	0	54
DEDJIA_ROM	531	5.951	12.699	28.076	35.820	38.759	32.242	26.101	48.254	51.073	46.790	19.324	345.620
DERRC	2	0	30	0	0	0	0	0	0	1	0	1	34
DESIF2	266	127	541	352	623	412	77	33	108	172	114	112	2.937
DESIF3	0	0	0	0	0	81	27	30	0	0	0	0	138
DESIF4	0	0	0	6	0	0	0	0	0	0	0	0	6
DESIF5	95.859	130.841	118.682	99.615	176.606	180.135	96.620	105.996	67.504	25.876	37.591	42.258	1.177.583
DESNP	49	76	149	201	248	207	25	197	47	10	0	8	1.217
DETLV	123	40	202	20	110	30	0	13	20	1	28	13	600
EUR/ROM	6.123	5.360	7.044	8.375	8.862	12.961	11.364	3.266	6.551	2.725	2.814	5.253	80.698
SIBGOLD_ROM	0	0	0	0	0	0	68	1.957	2.293	1.876	2.225	2.373	10.792
BRK	0	0	0	0	0	0	0	0	0	0	0	169	169
SIF1	0	0	0	1	2	0	0	0	0	0	0	0	3
TLV	0	0	3	0	0	0	0	0	0	0	0	0	3



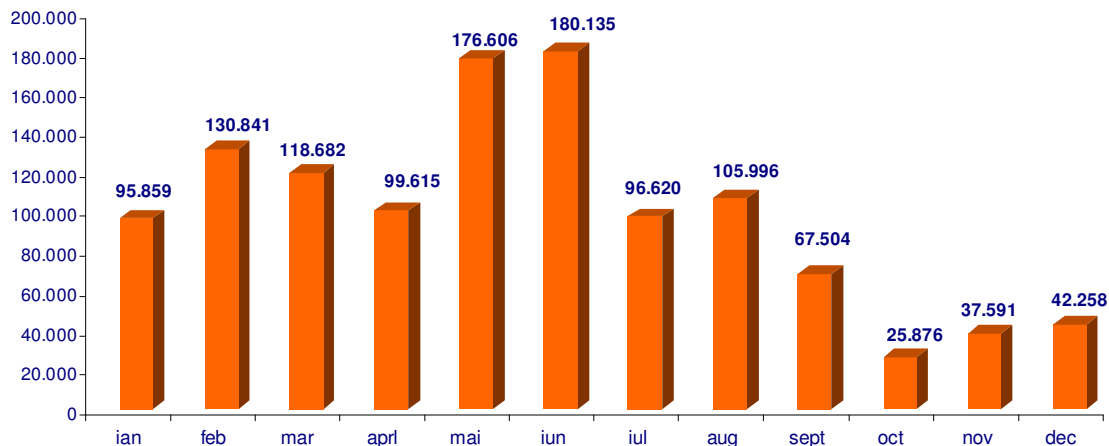
## Volum contracte 2010



Cel mai lichid produs Sibex din 2010 a fost DESIF5 cu 1.17 milioane contracte, instrumentul în discuție menținându-se, ca și în 2009, primul în preferințele investitorilor. Acest volum reprezintă rularea în echivalent a 1.17 miliarde de acțiuni SIF5 (medie lunară de aproximativ 100 milioane). Valoric, suma echivalentă rulajului DESIF5 s-a ridicat la 1,81 miliarde lei, iar numărul total al tranzacțiilor la 275.174. Ponderea DESIF5 în rulajul futures total al anului a fost de 72,6%. Cea mai bună lună pentru DESIF5 a fost iunie, cu 180.135 contracte. În urma unei analize atente a volumelor tranzacționate pe acest instrument, după lansarea contractului futures DEDJIA\_ROM, s-a constatat o migrare a investitorilor de pe DESIF5 pe noul produs. Astfel scăderea cu 44,3% a numărului de contracte tranzacționate pe DESIF5 față de 2009, a prezentat un grad mediu de corelare cu evoluția ascendentă a volumelor de pe derivatul pe Dow Jones.

*Graficul următor ilustrează evoluția volumului de contracte DESIF5 pe luni în 2010*

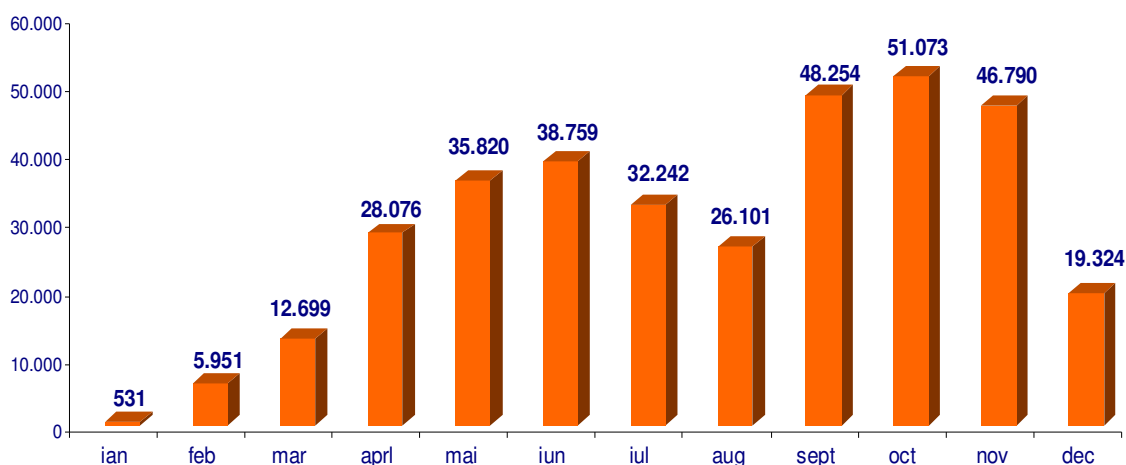
### DESIF5



Pe locul doi s-a clasat derivatul pe indicele Dow Jones Industrial Average, lansat în 22.01.2010 cu un total de 345,620 contracte tranzacționate și o medie lunară de aproape 29.000 de contracte. Noul contract a avut o evoluție spectaculoasă, ajungând într-u timp record una din „vedetele” pieței Sibex. Participanții care au dezvoltat strategii pe acest produs au putut tranzacționa în paralel cu piața americană între orele 16:30 și 19:00, beneficiind de informațiile directe de pe cea mai importantă bursă din lume. Valoarea aferentă rulajului DEDJIA\_ROM s-a ridicat la 3,66 miliarde de lei, simbolul fiind lider autoritar pe baza acestui criteriu. Numărul tranzacțiilor cu DEDJIA\_ROM a fost de 52.751. Ponderea noului contract în rulajul futures total al anului a fost de 21,33%. Cea mai bună lună pentru DEDJIA\_ROM a fost octombrie, cu peste 51.000 de contracte. Contractul DEDJIA\_ROM a beneficiat de activitatea unui Market-Maker, cu o contribuție decisivă la conturarea volumului ridicat.

*Graficul următor ilustrează evoluția volumului de contracte DEDJIA\_ROM pe luni în 2010*

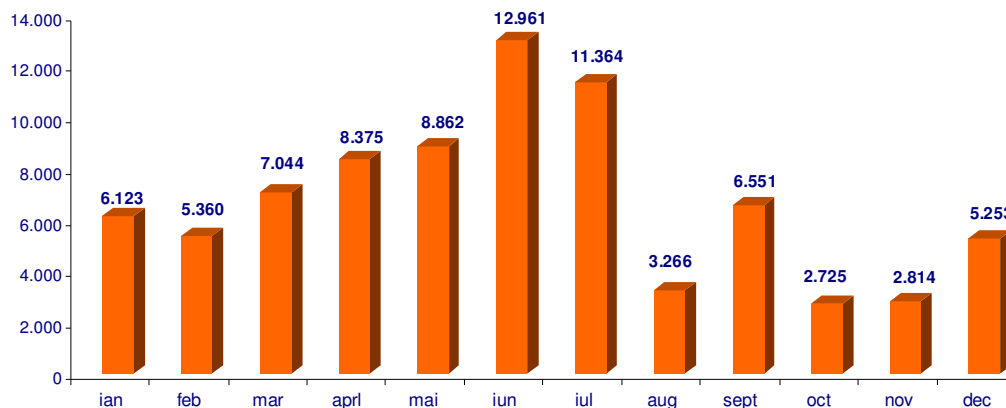
### DEDJIA



Pe locul trei s-au clasat derivatele pe cursul de schimb euro/leu cu 80.698 de contracte (medie lunară de aproape 6800 de contracte), ceea ce reprezintă rularea în echivalent între vânzători și cumpărători a 80,69 milioane euro, piața fiind suficient de lichidă atât pentru speculatori, cât și pentru investitorii interesați de strategiile de management al riscului valutar (hedging). Ponderea perechii EURO/ROM în volumul total din 2010 s-a ridicat la aproape 5%. Derivatele EURO/ROM au avut o evoluție foarte bună devansând net simboluri cum ar fi DESNP, DETLV sau DESIF2. Contractele futures pe cursul euro/leu disponibile la Sibex reprezintă o excelență oportunitate de speculație a mișcărilor de preț ale monedei unice, cu costuri extrem de reduse. În același timp, utilizarea acestui contract este cea mai bună modalitate de protecție împotriva riscului valutar, atât pentru investitorii individuali cât și pentru investitorii corporativi și instituționali. Valoric, suma corespunzătoare rulajului total al RON/EURO a fost de 317,6 milioane de lei, iar numărul tranzacțiilor s-a ridicat la 13.610. Cea mai bună lună pentru simbolul în discuție a fost iunie cu aproape 13.000 de contracte.

Graficul următor ilustrează evoluția volumului de contracte EURO/RON pe luni în 2010

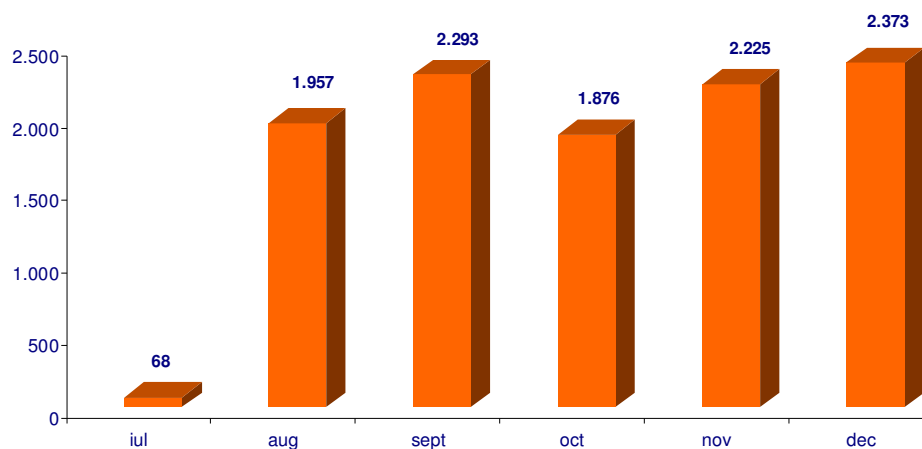
### EURO/RON



În afară de simbolurile menționate, s-a mai remarcat un alt produs nou lansat la jumătatea anului 2010. Este vorba despre contractul futures pe aur, denumit în lei, cu simbolul SIBGOLD\_ROM. În doar 6 luni, acesta a ajuns pe locul patru în topul de lichiditate al anului cu un total de 10.792 de contracte reprezentând 107.920 de uncii de aur (un contract este egal cu 10 uncii). Numărul tranzacțiilor cu instrumentul financiar în discuție a fost de 2534 iar valoarea acestora s-a cifrat la 139,58 milioane lei. Ponderea SIBGOLD\_ROM în totalul contractelor futures din 2010 a fost de aproape 1%.

Graficul următor ilustrează evoluția volumului de contracte EURO/RON pe luni în 2010

### SIBGOLD



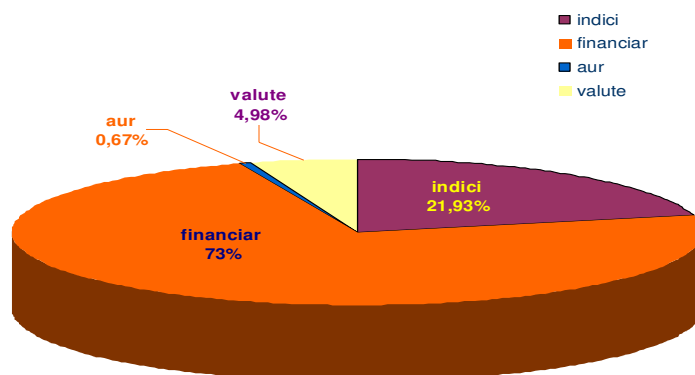
De pe segmentul financiar a mai fost tranzacționat simbolul DESIF2 care a atras aproape 3000 de contracte, volum în scădere semnificativă față de 2009, când produsul menționat a ocupat locul secund în ierarhia anuală.

De pe sectorul petrolier, contractele tranzacționate au fost DESNP – în număr de 1217 iar de pe segmentul bancar DETLV, în număr de 600 respectiv DEBRD cu 168. S-au

mai observat și tranzacții cu derivatele pe emisii de CO<sub>2</sub>, fiind încheiate 54 de contracte.

Din distribuirea contractelor pe sectoare, reiese că cel financiar a avut cel mai mare impact în rândul investitorilor. Ponderea acestuia raportat la totalul tranzacționat este de 73% și se datorează atractivității produsului financiar DESIF5. Indicii au atras aproape 22%. Sectorul valutei deține circa 5% din totalul rulat. Segmentul derivatelor petroliere reprezentat de DERRC și DESNP a atras sub un procent.

*Graficul atașat ilustrează distribuția sectorială a contractelor în 2010*



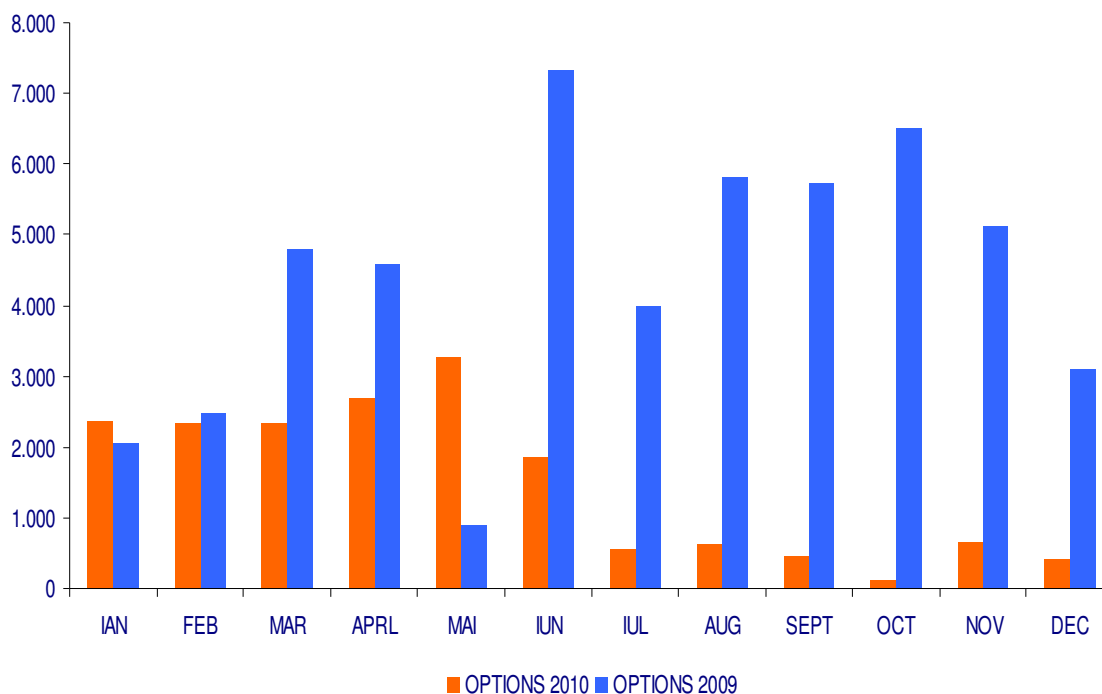
## II. Produse options

Ca și pe segmentul futures, și în piața options anul 2010 s-a încheiat cu un volum în scădere față de anul anterior. Participanții au încheiat 17.716 contracte, dintre care 9359 de tip Call și 8357 de tip Put. Valoarea acestora s-a ridicat la 1,74 milioane de lei. Cel mai bun volum a fost consemnat în mai, când au fost încheiate 3274 contracte. Piața options poate fi utilizată ca mijloc de protecție a portofoliilor deținute de investitori pe piața spot sau a plasamentelor futures, dar și pentru speculații cu risc mai scăzut, limitat la valoarea primei plătite, în cazul cumpărătorilor.

*Tabelul următor ilustrează evoluția contractelor options pe luni în 2010 vs.2009*

Luna	VOLUM 2009	VOLUM 2010	Variație % 2010 față de 2009
Ian	2.074	2.373	14,42
Feb	2.471	2.348	-4,98
Mar	4.809	2.344	-51,26
Apr	4.583	2.683	-41,46
Mai	909	3.274	260,18
Iun	7.332	1.851	-74,75
Iul	3.979	550	-86,18
Aug	5.812	631	-89,14
Sept	5.727	467	-91,85
Oct	6.509	116	-98,22
Nov	5.134	660	-87,14
Dec	3.099	419	-86,48
<b>Total</b>	<b>52.438</b>	<b>17.716</b>	<b>-66,22</b>

Graficul următor ilustrează evoluția contractelor options pe luni în 2010 vs.2009

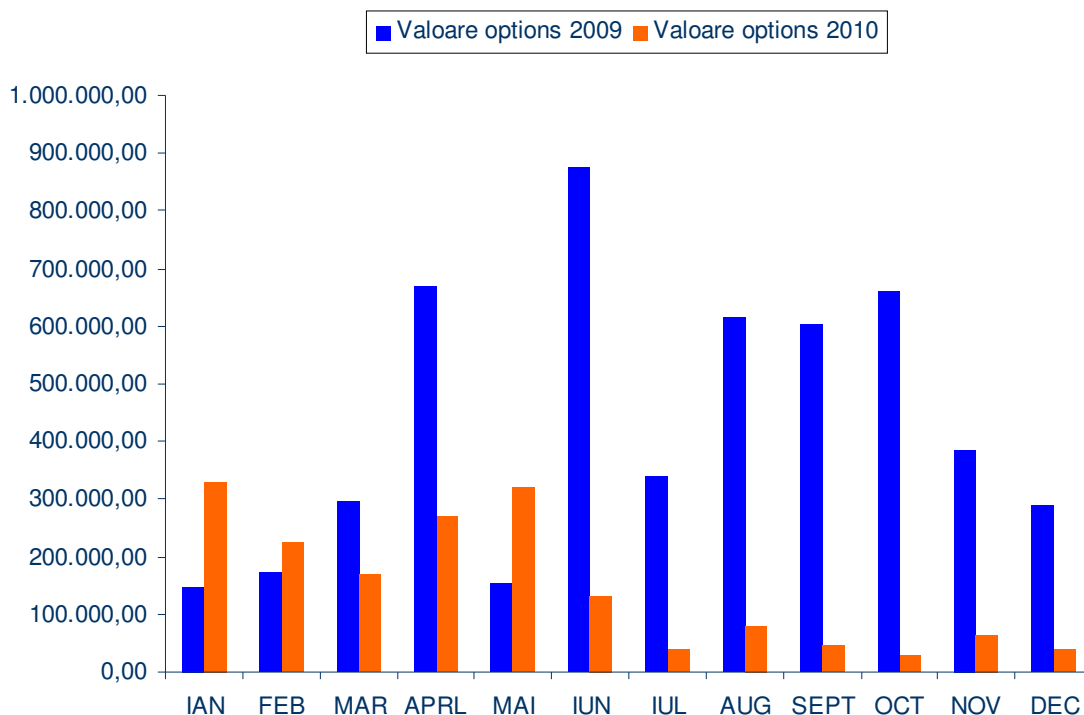


Din punct de vedere valoric, totalul din 2010 a fost de asemenea sub cel din 2009 situându-se la 1,74 milioane lei, așa cum se poate observa și din tabelul de mai jos.

Luna	Valoare options 2009	Valoare options 2010	Variație % 2010 față de 2009
IANUARIE	147.401,00	328.730,00	123,02
FEBRUARIE	172.275,80	223.886,00	29,96
MARTIE	294.981,00	170.054,00	-42,35
APRILIE	668.711,21	270.229,00	-59,59
MAI	155.045,40	321.822,00	107,57
IUNIE	875.963,00	132.476,00	-84,88
IULIE	338.680,20	39.323,00	-88,39
AUGUST	614.399,70	78.759,00	-87,18
SEPTEMBRIE	601.016,00	43.532,00	-92,76
OCTOMBRIE	660.344,90	29.784,00	-95,49
NOIEMBRIE	385.622,80	64.079,00	-83,38
DECEMBRIE	288.932,20	39.112,00	-86,46
<b>TOTAL</b>	<b>5.203.373,31</b>	<b>1.741.786,00</b>	<b>-66,53</b>



Graficul următor ilustrează evoluția valorii contractelor options, pe luni, în 2010 vs.2009



### III. Piețele la vedere

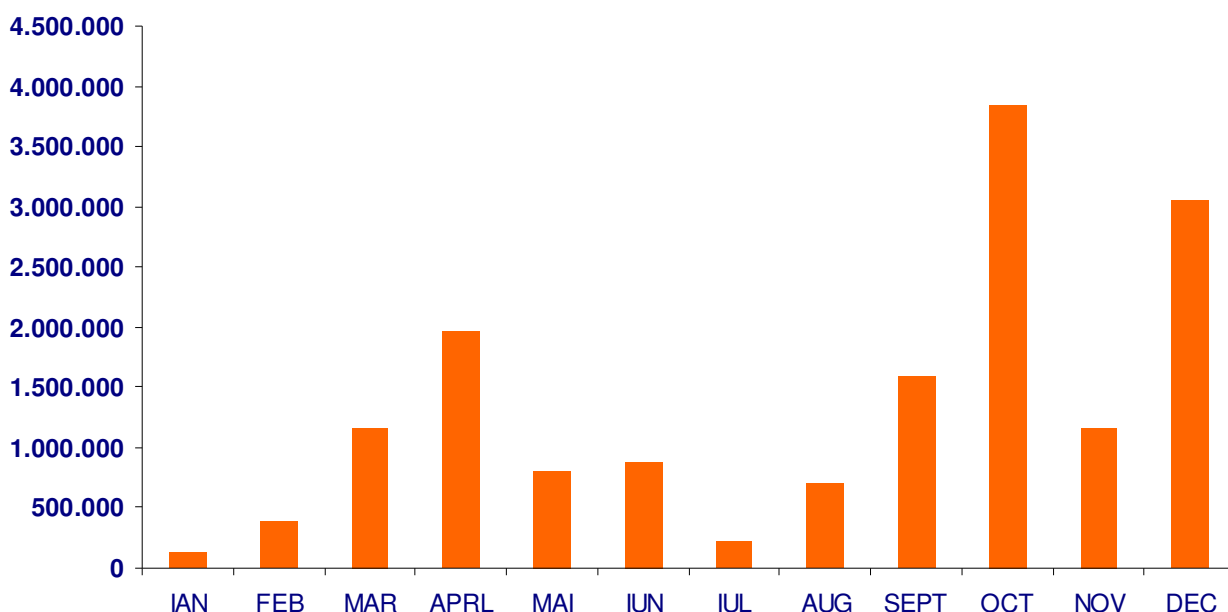
Anul 2010 a însemnat pentru Sibex completarea activității societății cu segmentul de piață spot, care a fost lansat, împreună cu Depozitarul Sibex, în data de 22.01.2010. Bursa din Sibiu a devenit astfel un operator de piață care dispune de toate segmentele unei mari burse și, în calitate de operator de piață și operator de sistem, administrează: o piață reglementată la vedere, un sistem alternativ de tranzacționare o piață reglementată a instrumentelor financiare derivate.

După lansarea pieței spot, deși s-a stabilit ca obiectiv listarea a minim cinci emitenți în 2010, s-a reușit listarea a doar doi, dintre care unul este chiar Sibex. Cel de-al doilea este compania Prodplast Imobiliare, a cărei listare a fost prima din România pe un sistem alternativ de tranzacționare. Ambii emitenți listați au avut o evoluție bună din perspectiva lichidității.

Investitorii au rulat 15,89 milioane de acțiuni Sibex, adică 70,3% din capitalul social al bursei, valoarea transferurilor fiind de 25,43 milioane lei. Numărul acțiunilor PPLI tranzacționate din data de 6 septembrie până la finalul anului a fost de 5,4 milioane, cu o valoare de 21,3 milioane lei. Chiar dacă doar doi emitenți listați într-un an înseamnă puțin, anul 2010 a fost important pentru că a demonstrat funcționalitatea pieței spot, fiabilitatea ei și eficiența sistemelor Depozitarului Sibex, fiind create astfel premisele dezvoltării prin atragerea de noi emitenți.

Sibex a acordat o atenție deosebită dezvoltării segmentului spot și a întreprins eforturi mari pentru a aduce cât mai mulți emitenți pe această piață nouă, gândită ca o alternativă atât pentru companii cât și pentru investitori. Conducerea bursei din Sibiu s-a întâlnit cu peste 100 de companii care reprezintă potențiali emitenți. De asemenea, S.C. SIBEX S.A. a întreprins demersuri către autoritățile statului manifestându-și disponibilitatea de a realiza listări ale unor companii la care statul este acționar semnificativ. Având o imagine bună, Bursa din Sibiu a evidențiat că este pregătită să ofere Guvernului României o alternativă viabilă pentru valorificarea participațiilor deținute de stat la companiile importante. După ce în 2010 am întreprins aceste eforturi mari pentru a intra în contact cu cât mai mulți emitenți, dorim ca în 2011 să avem și rezultate concrete.

*Graficul următor ilustrează evoluția nr. de acțiuni SBX pe luni în 2010*



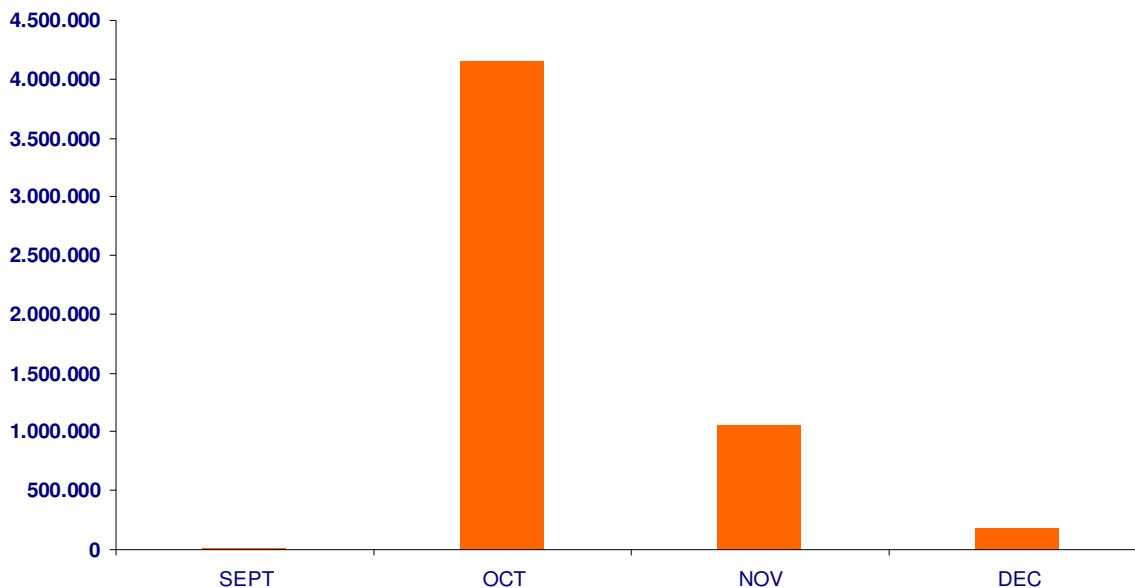
Tot pe segmentul spot, între 1-30 septembrie s-a derulat perioada de tranzacționare a drepturilor de preferință S.C. SIBEX S.A., fiind tranzacționate 3,79 milioane drepturi cu o valoare de 787.765 lei. Per total valoarea tuturor tranzacțiilor cu acțiuni și drepturi SBX respectiv acțiuni PPLI a urcat la 47,53 milioane lei.

*Tabелul următor ilustrează evoluția numărului de acțiuni S.C. SIBEX S.A. și a valorii acestora pe luni în 2010*

LUNA	NR. ACTIUNI SBX	VALOARE ACTIUNI SBX	NR. TRANZACȚII
IANUARIE	130.904	263.287	55
FEBRUARIE	385.772	628.092	92
MARTIE	1.162.967	2.069.748	88
APRILIE	1.969.812	3.756.758	68
MAI	804.244	1.502.514	95
IUNIE	872.250	1.598.824	25
IULIE	226.400	393.631	8

AUGUST	698.592	1.073.297	64
SEPTEMBRIE	1.589.209	2.249.422	69
OCTOMBRIE	3.838.420	5.578.553	67
NOIEMBRIE	1.162.649	1.714.761	60
DECEMBRIE	3.054.347	4.603.872	63
<b>TOTAL</b>	<b>15.895.566</b>	<b>25.432.758</b>	<b>754</b>

*Graficul următor ilustrează evoluția nr. de acțiuni PPLI în 2010*



*Tabelul următor ilustrează evoluția numărului de acțiuni Prodplast Imobiliare și a valorii acestora pe luni în 2010*

LUNA	NR. ACTIUNI PPLI	VALOARE ACTIUNI PPLI	NR. TRANZACȚII
SEPT	10.000	16.994	13
OCT	4.149.956	16.356.496	85
NOV	1.064.179	4.237.213	53
DEC	188.753	704.170	17
<b>TOTAL</b>	<b>5.412.888</b>	<b>21.314.873</b>	<b>168</b>

#### IV. Produse aplicații software

- Modulul Eltrans API, este o colecție de metode, care permit conectarea și tranzacționarea pe piața S.C. SIBEX S.A. și se adresează în special dezvoltătorilor de software, care doresc să creeze aplicații în acest sens.

## V. Cursuri de formare profesională

S.C. S.C. SIBEX S.A. S.A., în calitate de organism de formare profesională a derulat pe parcursul anului 2010, cursuri de pregătire profesională pentru următoarele categorii: ASIF, si Control și brokeri. De asemenea, societatea a organizat și serii de cursuri de formare profesională continuă.

Primul curs de formare profesională continuă a avut loc în perioada 21-22 octombrie 2011, cu tema “Dezvoltarea și Cooperarea internațională”. Dintre temele cu interes s-au evidențiat: “MarketMaking pe piețele internaționale și pe piața românească de capital”, “Modalități de dezvoltare a piețelor de capital și cooperarea internațională în contextul experienței Bursei de Valori din Varșovia” și “Produse derivate, marketing și strategii de vânzări”.

Următoarele două cursuri au fost inițiate și desfășurate în colaborare cu SSIF Broker Cluj și SSIF Carpatica Invest, cu teme legate de legislația pieței de capital, noile instrumente financiare derivate, disponibile la S.C. SIBEX S.A. și analiza tehnică aplicabilă acestora.

Ultimul curs de formare profesională s-a desfășurat sub formă de webinar și a fost de un real succes. Cei 262 de participanți prezenți s-au bucurat de participarea la 21 de module cu teme deosebit de atractive, prezentate de specialiștii ai pieței de capital.

b)

Produse și servicii oferite	Pondere					
	2008		2009		2010	
	Venit total %	Cifra de afaceri %	Venit total %	Cifra de afaceri %	Venit total %	Cifra de afaceri %
<b>Comisioane tranzacționare futures &amp; options</b>	51,96%	88,05%	39,65%	76,13%	37,53%	55,00%
<b>Taxe și comisioane spot</b>	-	-	-	-	3,92%	5,74%
<b>Vânzări soft</b>	0,06%	0,1%	5,48%	10,5%	3,55%	5,20%
<b>Vânzare publicații</b>	0,13%	0,22%	0,12%	0,22%	0,10%	0,15%
<b>Cursuri formare profesională</b>	2,29%	3,88%	1,27%	0,66%	1,92%	2,82%
<b>Taxă de conectare tranzacționare Eltrans</b>	2,64%	4,48%	3,74%	4,61%	12,30%	18,03%
<b>Venituri din taxă de acces</b>	0,72%	1,22%	2,08%	4%	3,38%	4,95%

Și în 2010, principala sursă a veniturilor S.C. SIBEX S.A. a fost reprezentată de veniturile din tranzacționarea instrumentelor financiare derivate, cu o pondere de 37,53%, respectiv 55% din cifra de afaceri. Comisioanele și taxele colectate de pe urma activității de pe piețele spot au reprezentat 3,92% din totalul veniturilor, respectiv 5,74% din cifra de afaceri. Veniturile din vânzarea de informații către Bloomberg sau Reuters se cifrează la 3,38% din totalul veniturilor, respectiv 4,95% din cifra de afaceri.

### 1.1.3. Evaluarea activității de aprovizionare tehnico-materială

Nu este cazul.

### 1.1.4. Evaluarea activității de vânzare

a)

Condițiile de piață în care activitatea s-a desfășurat au fost foarte dificile și, deși anul 2010 a fost privit cu optimism, așteptându-se revenirea economică și ieșirea din criză, realitatea a fost alta. Criza economică s-a adâncit pe plan intern, efectele sale resimțindu-se asupra tuturor domeniilor, inclusiv asupra mediului financiar. Așadar, activitatea specifică unei burse pe piața de capital s-a desfășurat în condiții extrem de dificile, dezechilibrele economice afectând în primul rând actul investițional. Participanții la piață au acționat cu mult mai multă prudență rezultând un volum de transfer reprezentând circa 66% din totalul anului precedent. Cu toate acestea, Bursa din Sibiu a fost angrenată în proiecte extrem de importante, mai ales din perspectivă administrativă, activitatea concretizându-se în finalizarea celor mai importante proiecte din ultimii ani. Prin definitivarea acestora a fost completată aria de activitate a Sibex cu segmentele care au aliniat Bursa din Sibiu în rândul marilor piețe financiare.

În 2010 au fost implementate și produse derivate noi, dintre care cele mai importante a fost contractul futures pe indicele Dow Jones Industrial Average, denominat în lei, Sibex devenind astfel a doua bursă din lume după CME (Chicago Mercantile Exchange) care oferă spre tranzacționare derivate pe cel mai cunoscut indice de pe glob. Un succes au fost și derivatele pe aur, denominate în lei. Atât pentru acestea cât și pentru derivatele pe Dow Jones, Sibex a implementat și activitatea de market-making. Sub aspect administrativ, Sibex a realizat și două majorări de capital social, prima de la 21.526.400 lei la 22.602.720 lei, iar cea de a doua de la de la 22.602.720 lei la 33.427.926 lei.

Activitatea Sibex a fost una susținută și sub aspectul promovării imaginii, respectiv cel educațional, pe parcursul anului, societatea organizând numeroase evenimente, seminarii și cursuri. Dintre evenimentele Sibex, s-au remarcat aniversarea a „15 ani de Bursă la Sibiu” din 22 ianuarie, în cadrul căruia s-a organizat seminarul „Piața spot Sibex: noi oportunități și strategii de dezvoltare într-un mediu financiar în schimbare”, respectiv conferința “Piața SIBEX, dezvoltare și cooperare internațională”, organizată perioada 21-22 octombrie.

S-a remarcat și organizarea concursului de tranzacționare Sibex Trophy, destinat studenților și masteranzilor. Roadshow-urile organizate, întâlnirile cu studenții din

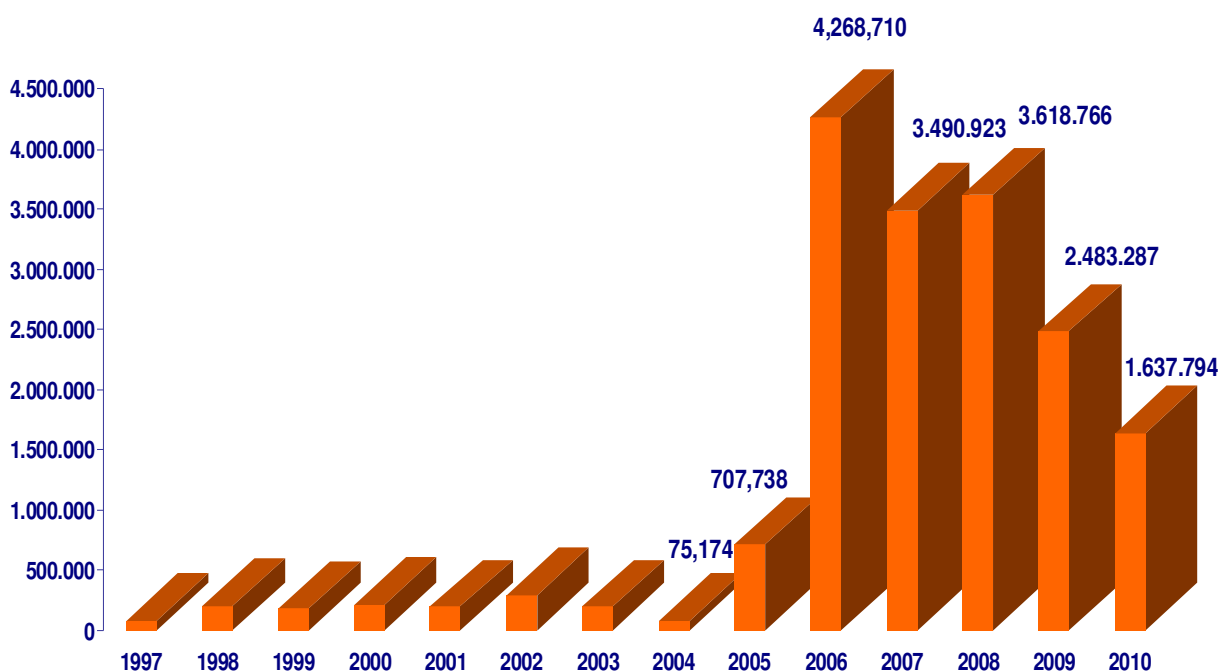


numeroase centre universitare din țară și concursul de tranzacționare Sibex&Tradeville Trophy care s-a încheiat în decembrie 2010 au reprezentat o etapă de constituirea a unei baze de potențiali investitori, de unde sperăm să provină conturile noi pe parcursul anului 2011. De altfel, acesta a fost și rolul respectivelor evenimente, fiind un proces pe termen lung pe care dorim să-l continuăm și în 2011.

În ceea ce privește piața spot, în 2010 au fost întreprinse eforturi mari pentru a intra în contact cu cât mai mulți emitenți pentru a-i atrage pe această piață nouă, Au avut loc numeroase întâlniri cu acționarii principali ai companiilor contactate. În demersurile de atragere a emitenților au fost abordate mai multe metode, dar cea mai eficientă este întâlnirea directă cu reprezentanții companiilor, deoarece fiecare societate are specificul său, astfel putând fi expusă fiecăruia cea mai bună variantă de listare la bursă. În urma acestor demersuri, am ajuns la concluzia că, deși Sibex a venit cu o imagine nouă, este nevoie de o schimbare a imaginii pieței de capital în ansamblul ei, de o creștere a credibilității acesteia.

Toate aspectele prezentate au făcut să considerăm anul 2010 unul excelent din perspectiva realizărilor administrative, un an în care Sibex a intra în rândul marilor burse de pe mapamond sub aspectul piețelor pe care le administrează, chiar dacă financiar a fost una an foarte greu datorită crizei economice, a numărului mic de contracte tranzacționate și a valorii foarte mari a investițiilor realizate de Sibex.

*Grafic cu evoluția numărului de contracte în perioada 1997-2010*



Așa cum se poate observa din graficul de mai sus după momentul de cotitură reprezentat de anul 2004, lichiditatea a explodat în anii următori și s-a menținut la un nivel ridicat între 2006-2008. În ultimii doi ani s-a înregistrat un recul al volumului de transfer ca efect al prudenței investitorilor care au resimțit la rândul lor efectele crizei economice.

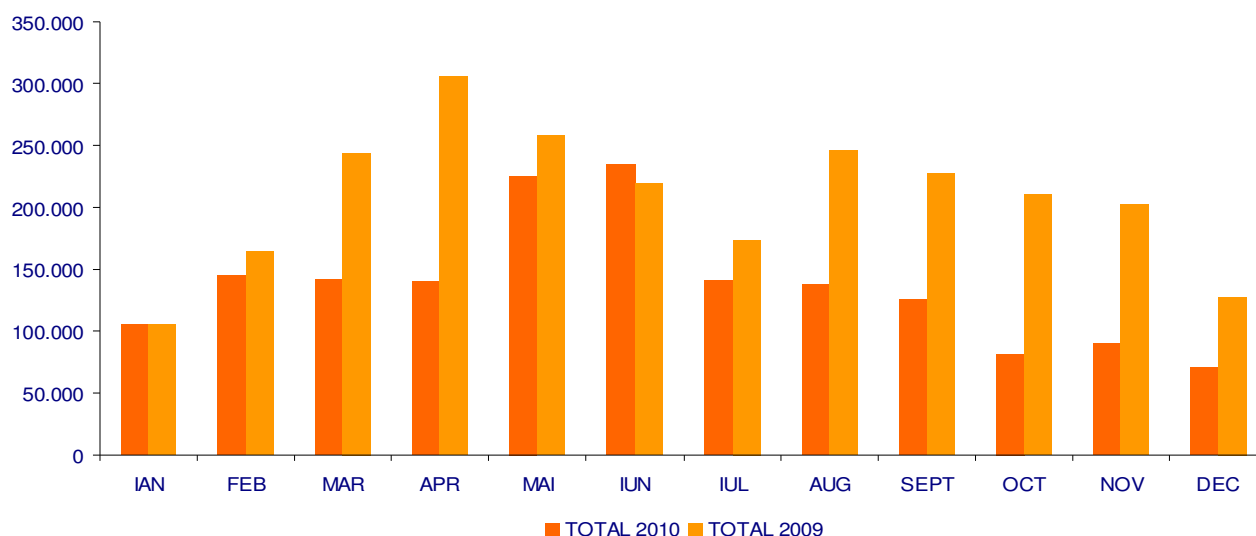
## Rezultate cumulate futures și options

Per total, rezultatele cumulate din piața futures și options au indicat un volum de transfer care s-a cifrat la aproape 1,7 milioane de contracte futures și options reprezentând o pondere de 66 % din volumul realizat în 2009. Volumul mediu zilnic tranzacționat în cele 12 luni ale anului 2010 a fost de circa 6500 contracte.

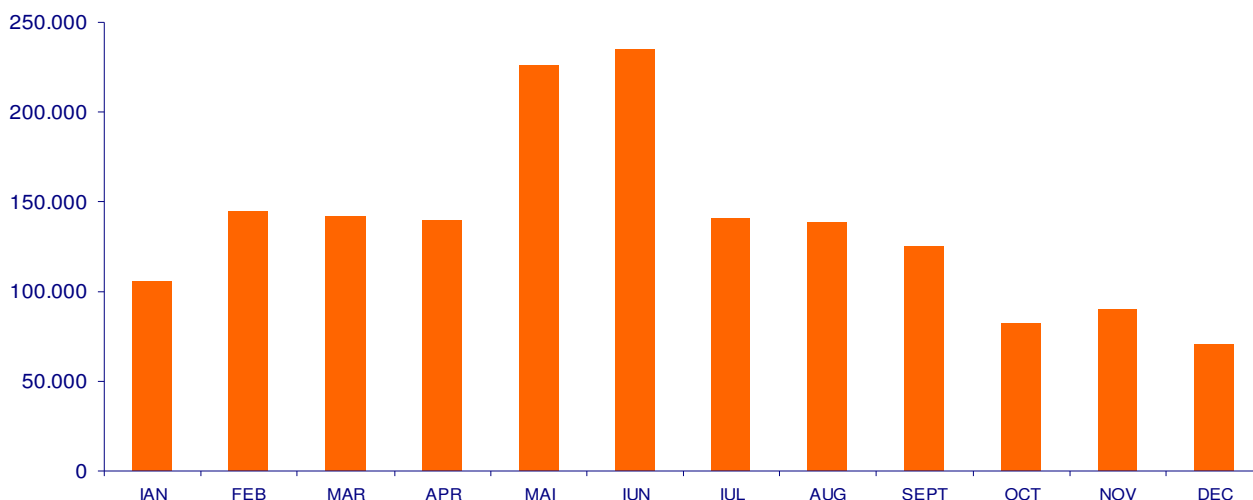
*Tabelul următor ilustrează evoluția contractelor futures + options pe luni în 2010 vs. 2009*

Luna	VOLUM 2009	VOLUM 2010	% 2010 față de 2009
IANUARIE	104.655	105.343	100,66
FEBRUARIE	164.440	144.746	88,02
MARTIE	243.482	141.861	58,26
APRILIE	306.250	139.335	45,50
MAI	257.774	225.569	87,51
IUNIE	219.748	234.451	106,69
IULIE	173.208	140.976	81,39
AUGUST	246.380	138.232	56,10
SEPTEMBRIE	227.382	125.249	55,08
OCTOMBRIE	210.495	81.854	38,89
NOIEMBRIE	202.117	90.225	44,64
DECEMBRIE	127.356	69.953	54,93
<b>TOTAL</b>	<b>2,483,287</b>	<b>1.637.794</b>	<b>65,95</b>

*Graficul următor indică evoluția numărului de contracte futures + options pe luni 2010 vs. 2009*



Graficul următor indică evoluția numărului de contracte futures + options pe luni în 2010



Din perspectiva volumului de transfer, cea mai bună lună a anului a fost iunie, cu un total de 219.749 de contracte, cea mai slabă fiind chiar ultima lună din an numai 69.953 contracte. Numărul lunilor în care s-a realizat un volum mai mare decât în 2009 a fost de două, cea mai consistentă creștere fiind consemnată în iunie 2010 cu un volum cu 6,69 % mai mare față de luna similară a anului precedent. Cel mai slab procentaj comparativ cu luna similară din 2009 a fost înregistrat în noiembrie (38,89%).

### Rezultate piața futures

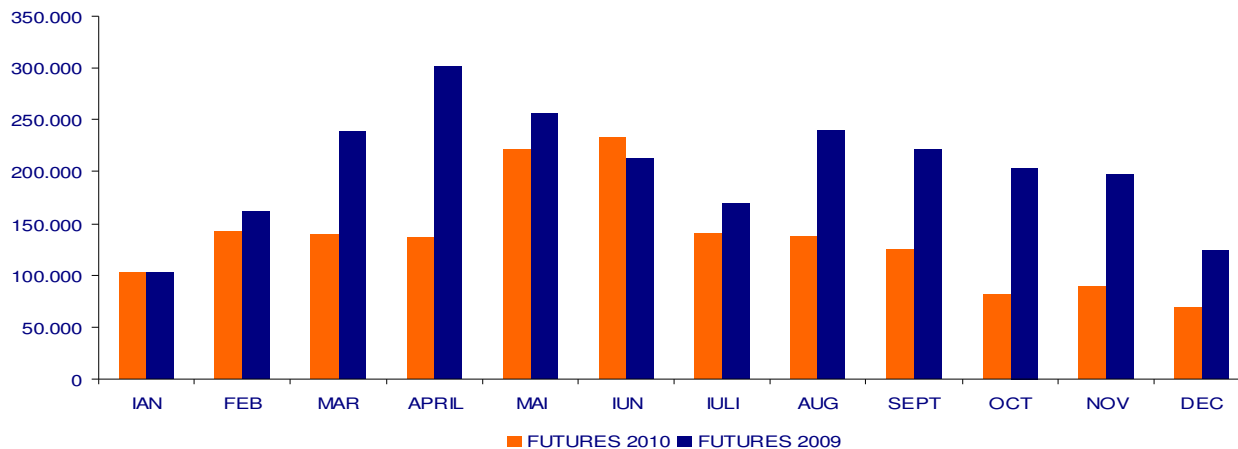
Ca și în anii precedenți, în pofida reculului volumului, piața futures a fost din nou segmentul favorit al investitorilor, fie ei speculatori, hedgeri sau arbitrajori. Participanții activi au încheiat 1.620.078 contracte cu o valoare de 5,82 miliarde lei. Dacă volumul de contracte a fost mai mic decât în anul anterior, în schimb valoarea acestora a fost mult mai mare. Mai exact, valoarea tranzacțiilor a crescut de 2,36 ori, fapt care s-a datorat în primul rând valorii ridicate a contractului futures pe indicele Dow Jones, dar și cotațiilor mai mari ale preturilor acțiunilor față de anul 2009.

Tabelul următor ilustrează evoluția contractelor futures pe luni în 2010 vs. 2009

Luna	FUTURES 2009	FUTURES 2010	% 2010 față de 2009
IANUARIE	102.581	102.970	100,38
FEBRUARIE	161.969	142.398	87,92
MARTIE	238.673	139.517	58,46
APRILIE	301.667	136.652	45,30
MAI	256.865	222.295	86,54
IUNIE	212.416	232.600	109,50
IULIE	169.229	140.426	82,98
AUGUST	240.568	137.601	57,20

<b>SEPTEMBRIE</b>	221.655	124.782	56,30
<b>OCTOMBRIE</b>	203.986	81.738	40,07
<b>NOIEMBRIE</b>	196.983	89.565	45,47
<b>DECEMBRIE</b>	124.257	69.534	55,96
<b>TOTAL</b>	<b>2,430,849</b>	<b>1.620.078</b>	<b>66,65</b>

*Graficul următor indică evoluția numărului de contracte futures pe luni 2010 vs. 2009*

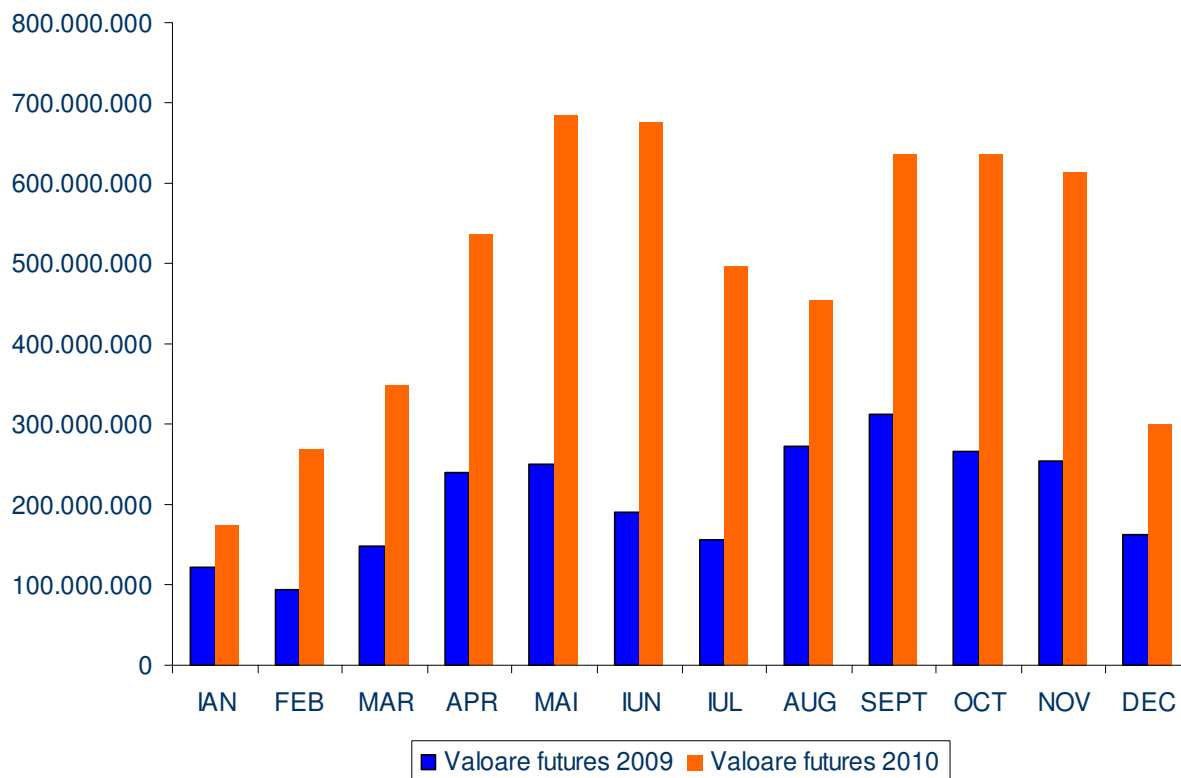


Conform acestor date, se poate observa că cele mai bune perioade ale lui 2010, din perspectiva volumelor tranzacționate au fost martie - iunie și august - octombrie, în timp ce debutul și finalul anului au reprezentat perioadele mai puțin faste. Dacă ritmul de tranzacționare ar fi fost unul similar cu cel din iunie, de-a lungul întregului an, volumul anualizat al contractelor tranzacționate ar fi atins o valoare ce se apropia de 3 milioane de contracte, fiind astfel mult mai apropiată de proiecția bugetară.

*Tabelul următor ilustrează evoluția valorii tranzacțiilor pe 2010 vs. 2009*

Luna	Valoare futures 2009	Valoare futures 2010	% 2010 față de 2009
<b>IANUARIE</b>	121.063.020	174.854.382	144,43
<b>FEBRUARIE</b>	93.363.118	267.535.117	286,55
<b>MARTIE</b>	147.357.948	348.203.319	236,30
<b>APRILIE</b>	240.604.596	535.704.452	222,65
<b>MAI</b>	250.889.992	683.264.187	272,34
<b>IUNIE</b>	190.771.510	676.039.191	354,37
<b>IULIE</b>	156.798.805	496.364.168	316,56
<b>AUGUST</b>	272.005.613	454.430.409	167,07
<b>SEPTEMBRIE</b>	311.373.115	635.703.983	204,16
<b>OCTOMBRIE</b>	265.933.833	635.737.713	239,06
<b>NOIEMBRIE</b>	254.124.137	614.404.934	241,77
<b>DECEMBRIE</b>	162.530.888	299.494.177	184,27
<b>TOTAL</b>	<b>2.466.816.576</b>	<b>5.821.736.033</b>	<b>236,00</b>

Graficul următor ilustrează evoluția valorii tranzacțiilor pe luni în 2010 vs. 2009

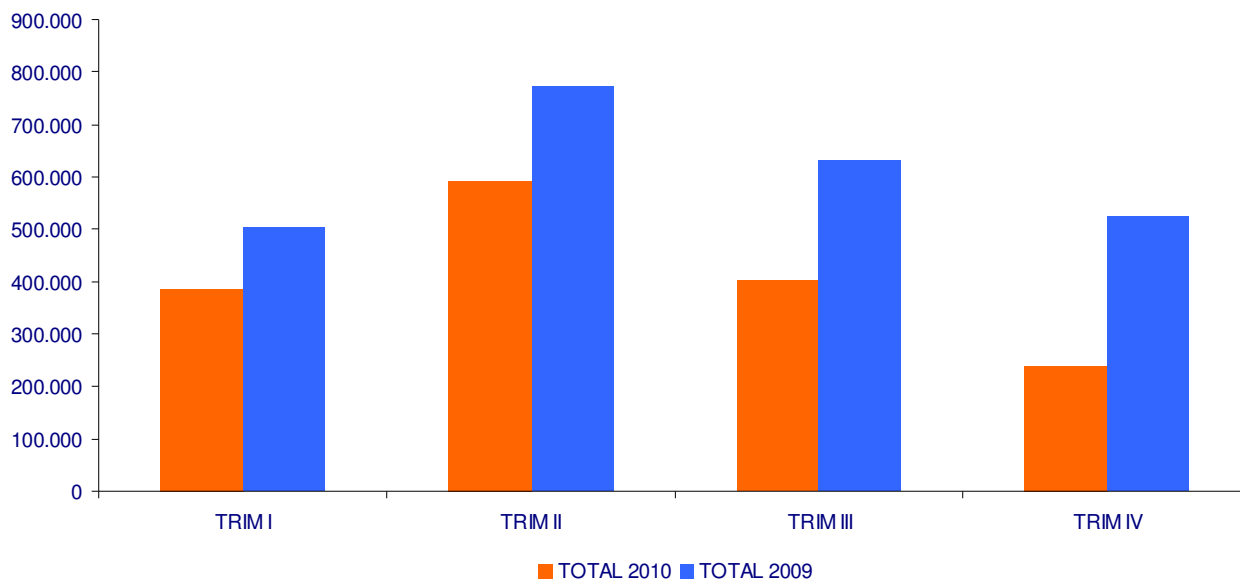


Din punct de vedere valoric, cea mai bună lună din 2010 a fost mai, cu tranzacții de 683.264.187 milioane de lei.

Defalcând pe trimestre evoluția numărului de contracte futures realizate în 2010, se observă că cel mai lichid a fost trimestrul II cu 591.547 contracte. Un volum de asemenea bun, de 402.809 contracte, a fost înregistrat și în trimestrul al treilea. În comparație cu evoluția din anului precedent, în toate trimestrele din 2010 volumul de transfer a fost mai scăzut. O comparație a volumelor înregistrate trimestrial, ne arată ca trimestrul II din 2010 a fost cel mai apropiat de trimestrul similar din 2009, cu o pondere de 76,7 %.

TRIMESTRU	Volum futures 2009	Volum futures 2010	%2010 vs. 2009
TRIMESTRUL I	503.223	384.885	76,48398424
TRIMESTRUL II	770.948	591.547	76,72981835
TRIMESTRUL III	631.452	402.809	63,79091364
TRIMESTRUL IV	525.226	240.837	45,85397524
<b>TOTAL CONTRACTE FUTURES</b>	<b>2.430.849</b>	<b>1.620.078</b>	<b>66,64659138</b>

## Evoluția numărului de contracte futures pe trimestre 2010 vs.2009



MAXIME ANUALE 2010		
INDICATOR	VALORI	DATA
Valoare maxima tranzacții pe zi în lei	84.374.804,41	30.06
Volum maxim contracte pe zi	21.594	30.06
Nr. maxim de tranzacții	3.548	18.05
Nr. maxim poziții deschise	47.856	19.03

Maximele anuale pentru anul 2010 au fost atinse în perioada martie-iunie. Astfel, cel mai bun nivel al pozițiilor futures a fost atins în 19 martie cu un total de 47.856. Numărul maxim de tranzacții într-o singură ședință s-a înregistrat în 18.05 fiind cifrat la 3548, în timp de volumul record de contracte a fost realizat în 30 iunie, fiind de 21.594. Tot în 30 iunie s-a înregistrat și cea mai bună valoare, cifrată la 84,37 milioane lei.

### Poziții deschise

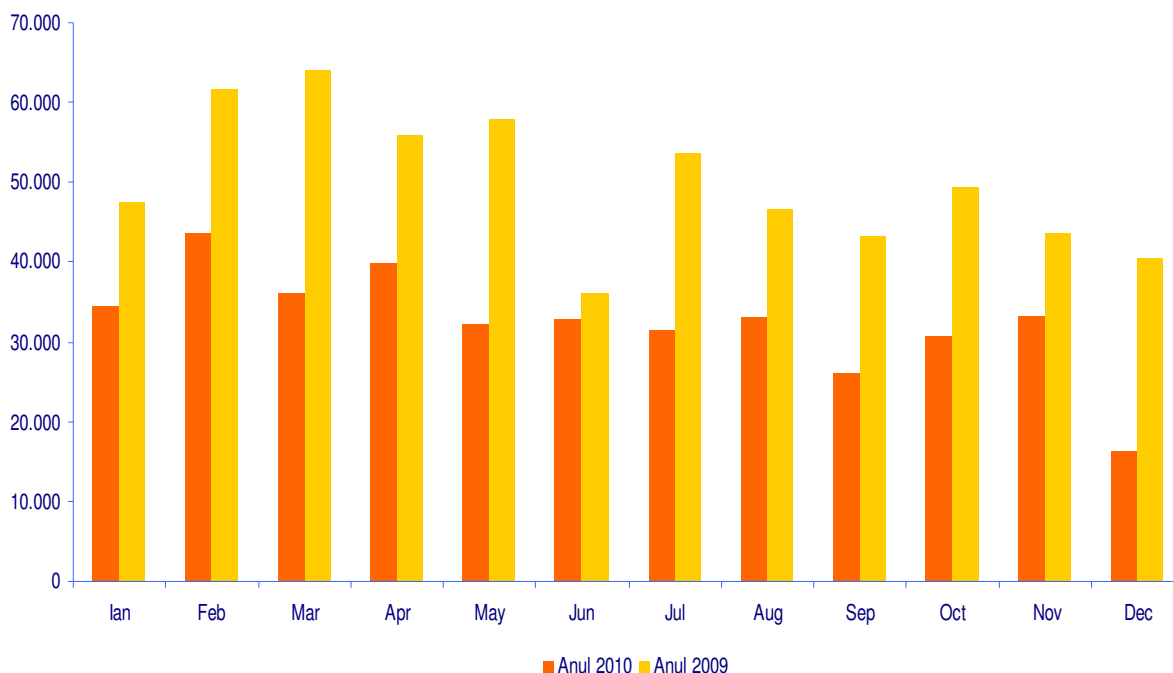
Numărul de poziții deschise a avut o tendință de scădere în 2010, în condițiile menținerii și chiar agravării crizei financiare pe plan intern. Prin urmare, participanții nu și-au menținut pozițiile deschise pe termene mai lungi, preferând speculațiile și astfel deblocarea rapidă a sumelor de bani plasate în derivate. Cele mai bune luni din perspectiva numărului de poziții futures deschise au fost cele din primăvara lui 2010, mai exact martie și aprilie, dar cu totaluri sub cele din lunile similare ale anului 2009. Per ansamblu, în nici una din lunile lui 2010 numărul pozițiilor deschise nu a fost mai mare față de anul anterior. Lunile în care numărul pozițiilor futures deschise a fost cel mai redus, au fost septembrie și decembrie.



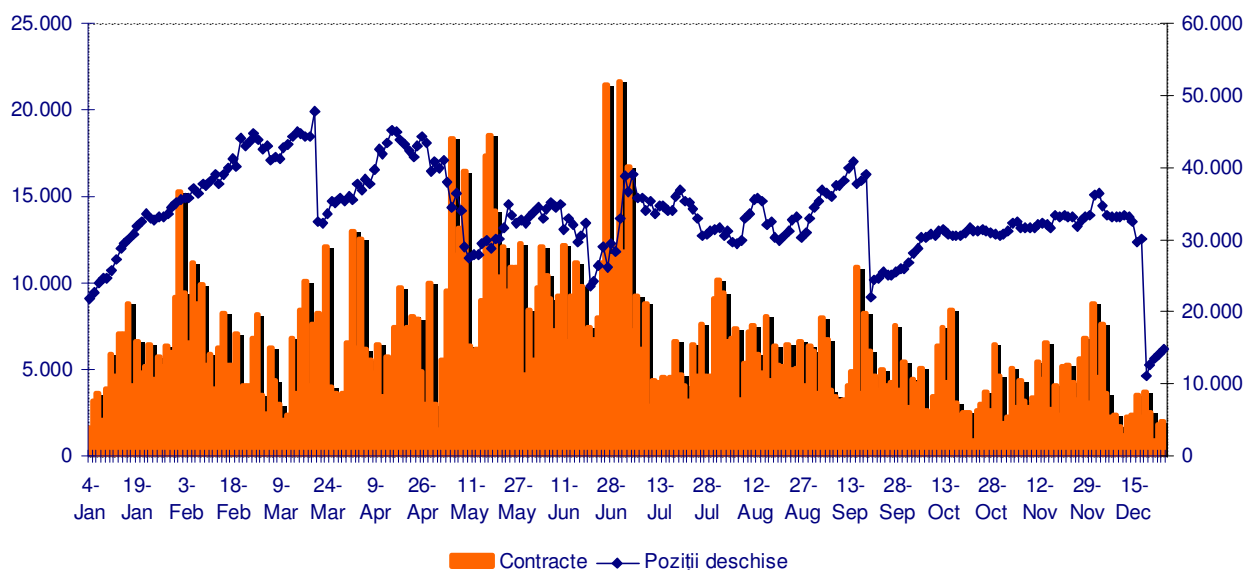
*Tabelul următor ilustrează evoluția pozițiilor deschise 2010 vs. 2009*

Luna	Anul 2010	Anul 2009	Variație netă	Variație procentuală
<b>IANUARIE</b>	34.482	47.462	-12.980	-27,35
<b>FEBRUARIE</b>	43.736	61.814	-18.078	-29,25
<b>MARTIE</b>	35.960	64.152	-28.192	-43,95
<b>APRILIE</b>	39.950	56.026	-16.076	-28,69
<b>MAI</b>	32.294	57.950	-25.656	-44,27
<b>IUNIE</b>	32.970	35.966	-2.996	-8,33
<b>IULIE</b>	31.470	53.662	-22.192	-41,36
<b>AUGUST</b>	32.986	46.608	-13.622	-29,23
<b>SEPTEMBRIE</b>	26.008	43.168	-17.160	-39,75
<b>OCTOMBRIE</b>	30.672	49.524	-18.852	-38,07
<b>NOIEMBRIE</b>	33.390	43.664	-10.274	-23,53
<b>DECEMBRIE</b>	16.406	40.600	-24.194	-59,59

*Graficul următor ilustrează evoluția pozițiilor deschise 2010 vs. 2009*



*Graficul următor ilustrează evoluția volumului de contracte și a pozițiilor deschise, pe zile în 2010*



După cum indică cele două grafice, evoluția pozițiilor deschise a fost una alternantă, în perioadele în care aceste au atins cele mai bune totaluri, observându-se și un număr de contracte ridicat.

### Intermediari piața derivatelor

În 2010, pe piața la termen administrată de Bursa din Sibiu (Sibex) au activat 38 de intermediari care au încheiat 1.637.794 contracte. Cel mai activ dintre aceștia a fost SSIF Tradeville cu 467.950 de contracte realizate. Brokerii Tradeville au ocupat astfel, pentru al doilea an la rând, prima poziție în topul caselor de brokeraj active la bursa sibiană. Pe locul secund s-a clasat SSIF WBS România cu 461.764 de contracte, cele mai multe realizate pe derivatul Dow Jones în lei, pe care societatea este Market-Maker. Locul trei a revenit brokerilor de la SSIF Estinvest cu 358.958 de contracte.

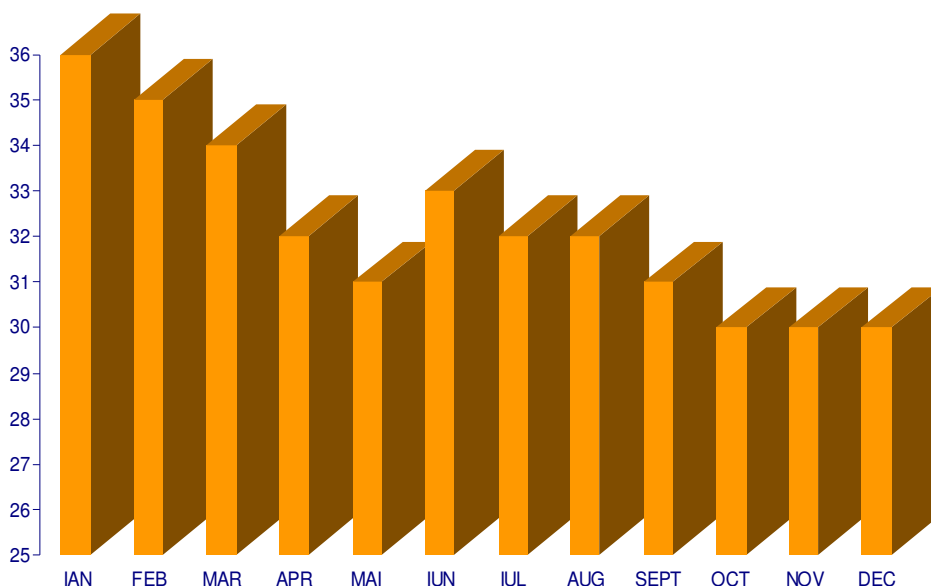
Clujenii de la SSIF Broker s-au clasat pe patru cu 326.722 de contracte, fiind urmași de SSIF Intercapital cu peste 211.000 contracte. O activitate susținută a avut și SSIF Delta Valori Mobiliare cu 190.501 contracte realizate în cele 12 luni ale anului precedent, volum care i-a asigurat locul șapte. Pe opt îi observăm pe brokerii de la SSIF IFB Finwest Arad cu 146.456 contracte. Pe nouă a urcat spectaculos (fiind în primul lor an de activitate pe piața derivatelor de la Sibiu), SSIF Fairwind Securities, societatea deținută de omul de faceri Dinu Patriciu încheind 134.751 de contracte. Topul primilor 10 intermediari este încheiat de sibienii de la Carpatica Invest cu 95.098 contracte.

Tabelul următor ilustrează evoluția intermediarilor din piața Sibex în 2010

Nr. Crt.	NUME SSIF	Număr contracte 2010
1	SSIF TRADEVILLE SA	467.950
2	SSIF WBS ROMANIA SA	461.764
3	SSIF ESTINVEST SA	358.958
4	SSIF BROKER SA	326.722
5	SSIF INTERCAPITAL INVEST SA	211.036
6	SSIF KBC SECURITIES SA	190.501
7	SSIF DELTA VALORI MOBILIARE SA	162.572
8	SSIF IFB FINWEST SA	146.456
9	SSIF FAIRWIND SECURITIES SA	134.751
10	SSIF CARPATICA INVEST SA	95.098
11	SSIF VIENNA INVESTMENT TRUST SA	81.264
12	SSIF GM INVEST SA	77.276
13	SSIF EASTERN SECURITIES SA	64.834
14	SSIF INTERDEALER CAPITAL INVEST SA	60.464
15	SSIF NOVA INVEST SA	60.414
16	SSIF SUPER GOLD INVEST SA	54.367
17	SSIF TRANSILVANIA CAPITAL SA	47.994
18	SSIF TARGET CAPITAL SA	38.585
19	SSIF PRIME TRANSACTION SA	36.560
20	SSIF INTERFINBROK SA	35.047
21	SSIF ROMCAPITAL SA	30.466
22	SSIF MUNTENIA GLOBAL INVEST SA	28.271
23	PIRAEUS BANK ROMANIA SA	22.083
24	SSIF VENTRUST INVESTMENTS SA	14.399
25	SSIF IEBATRUST SA	10.465
26	SSIF INTERVAM SA	9.399
27	SSIF ROMBELL SECURITIES SA	8.636
28	SSIF CA IB SECURITIES SA	8.310
29	SSIF BUCURESTI GLOBAL INVEST SA	7.745
30	SSIF BT SECURITIES SA	7.192
31	BRD GROUPE SOCIETE GENERALE SA	6.359
32	SSIF VALMOB SA	4.606
33	BANCA COMERCIAL ROMANA	2.158
34	SSIF GOLDRING SA	1.911
35	SSIF PIRAEUS SECURITIES SA	540
36	SSIF ELDAINVEST SA	295
37	SSIF BFOREX GLOBAL TRADING SA	136
38	SSIF NBG SECURITIES ROMANIA SA	4
	<b>TOTAL</b>	<b>1.637.794</b>

- În dreptul fiecărui intermediar sunt trecute contractele incluzând și contrapartea cu care au fost realizate. Aportul fiecărui intermediar la numărul total de contracte reprezintă jumătate din numărul menționat.

*Graficul următor ilustrează evoluția numărului de intermediari Sibex în 2010, pe luni*



Atragerea de noi Intermediari sau stimularea celor deja existenți să tranzacționeze similar cu cei situați în top 3, este un deziderat al bursei Sibiene. Un număr de cel puțin 10 Intermediari cu o implicare puternică și un volum mediu de 400.000 de contracte anual, ar permite realizarea facilă a 4.000.000 de contracte anual. În acest scop, S.C. SIBEX S.A. își propune să realizeze strategii de colaborare intensă cu casele de brokeraj pentru atragerea unui număr cât mai mare de clienți în scopul creșterii de volume începând cu anul 2011.

### **Intermediari piața spot**

În 2010, pe piața spot administrată de Bursa din Sibiu au tranzacționat 20 de intermediari care au rulat un total de 21,3 milioane de acțiuni. Din acest total, 15,89 milioane au fost acțiuni Sibex și 5,41 milioane de acțiuni Prodplast Imobiliare, valoarea totală a tranzacțiilor fiind de peste 47 milioane lei. În topul realizat pe baza valorii tranzacțiilor, SSIF WBS România a ocupat prima poziție cu tranzacții de 27,73 milioane lei. Pe locul secund s-a clasat SSIF IFB Finwest cu o valoare a tranzacțiilor de 15,41 milioane lei. SSIF HTI Valori Mobiliare a ocupat locul trei cu tranzacții de peste 15 milioane lei. KBC Securities a realizat transferuri cu acțiuni în valoare de 10,63 milioane ocupând locul 4 iar SSIF Intercapital de 7,80 milioane, clasându-se pe locul cinci. Pe locul șase s-au aflat brokerii sibieni de la SSIF Carpatica, cu o valoare a tranzacțiilor cifrată la 3,7 milioane lei. SSIF Broker a ocupat locul 7 cu tranzacții de 3,11 milioane lei iar SSIF Estinvest locul opt cu 2,35 milioane. Pe nouă s-a poziționat SSIF Delta Valori Mobiliare cu 2,08 milioane lei iar pe 10 SSIF Prime Transaction cu 1,91 milioane.

Top intermediari Sibex, piața spot 2010

Nr. Crt.	Nume SSIF	Valoare
1	SSIF WBS ROMANIA SA	27.736.514,83*
2	SSIF IFB FINWEST SA	15.419.700,38
3	SSIF HTI VALORI MOBILIARE SA	15.006.625,26
4	SSIF KBC SECURITIES SA	10.639.537,69
5	SSIF INTERCAPITAL INVEST SA	7.804.657,59
6	SSIF CARPATICA INVEST SA	3.704.956,04
7	SSIF BROKER SA	3.115.218,50
8	SSIF ESTINVEST SA	2.350.562,37
9	SSIF DELTA VALORI MOBILIARE SA	2.086.971,24
10	SSIF PRIME TRANSACTION SA	1.912.911,12
11	SSIF ACTINVEST SA	1.721.421,57
12	SSIF ROMCAPITAL SA	1.140.373,80
13	SSIF TRADEVILLE SA	916.409,83
14	SSIF TRANSILVANIA CAPITAL SA	797.918,93
15	SSIF NOVA INVEST SA	315.426,30
16	SSIF BT SECURITIES SA	203.302,42
17	SSIF SUPER GOLD INVEST SA	116.131,30
18	SSIF ELDAINVEST SA	69.881,24
19	SSIF INTERFINBROK SA	8.272,55
20	SSIF GOLDRING SA	4.000,00
	<b>TOTAL</b>	<b>47.535.396,48</b>

\* În dreptul fiecărui intermediar este trecută valoarea totală a tranzacțiilor incluzând și contrapartea cu care au fost realizate.

b)

Pe segmentul de instrumente financiare derivate S.C. SIBEX S.A. este lider de piață absolut și deține o cotă de piață de 98,49%, fiind practic singura piață reglementată de instrumente financiare derivate importantă pentru piața de capital din România.

În ceea ce privește piața reglementată la vedere, respectiv sectorul acțiunilor, SIBEX este aici la început de drum în contextul în care această piață a fost lansată în luna ianuarie a anului 2010. Cu toate acestea, tranzacțiile atrase de cei doi emitenți listați în anul 2010 pe piețele SIBEX au generat o valoare totală de tranzacționare de 46.747.631 lei, asigurându-i companiei pe acest segment o cotă de piață de 0,83%. pe segmentul tranzacționării acțiunilor. În cazul drepturilor, prin tranzacționarea, în perioada 01.09.2010 – 30.09.2010, a drepturilor de preferință emise de S.C. SIBEX S.A., s-au înregistrat un volum tranzacționat de 3.796.408 drepturi, cu o valoare de 787.765 lei, constituind 14,37% din acest subsector al pieței de capital din România.

Principalii competitori ai S.C. SIBEX S.A. sunt pe de o parte S.C. B.V.B. S.A., entitate ce operează cea mai mare piață la vedere din România, la care se adaugă piața instrumentelor derivate și un sistem alternativ de tranzacționare, piețe care nu se bucură însă, de rezultate însemnate.

Pe de altă parte, societățile care oferă servicii de tip FOREX s-au dezvoltat agresiv anii recentți și beneficiază de o susținere financiară puternică pe partea de marketing. Aceste entități pun o presiune din ce în ce mai mare pe S.C. SIBEX S.A. din perspectiva atragerii de noi conturi pe piața derivatelor.

c) Nu este cazul.

### 1.1.5. Evaluarea aspectelor legate de angajații/personalul societății comerciale

În exercițiul financiar 2010 personalul S.C. SIBEX – SIBIU STOCK EXCHANGE S.A. este caracterizat prin elementele următoare:

- a) Numărul mediu de salariați înregistrați pe parcursul anului a fost de 19, cu două persoane mai mult decât în anul 2009, iar structura personalului a fost următoarea:
- personal de conducere;
  - personal administrativ;
  - personal de specialitate.

În ceea ce privește nivelul de pregătire al angajaților companiei, 18 dintre aceștia au studii superioare, iar o persoană are studii medii.

S.C. SIBEX S.A. este administrată de un Consiliu de Administrație format din 5 membri, care sunt aleși de Adunarea Generală a Acționarilor și au un mandat de 4 ani.

De asemenea, societatea are încheiate contracte cu diferite persoane fizice și juridice care prestează servicii profesionale:

- contract cu S.C. Fiscal Smart Consulting S.R.L. care prestează pentru SIBEX servicii profesionale de audit intern prin intermediul dlui. auditor Smedoiu Ioan;
- contract cu dl. auditor Tudor Constantin, care prestează pentru SIBEX servicii profesionale de audit financiar;
- contract cu S.C.A. Zamfirescu, Racoți, Predoiu care prestează pentru SIBEX servicii de avocatură prin intermediul dlui. avocat Vasile Cosmin-Cristian.

În exercițiul financiar 2010 nu a fost înregistrată nici o organizație sindicală a salariaților.

- b) Raporturile dintre conducerea executivă și angajații societății sunt stabilite prin Regulamentul nr. 1 privind organizarea și funcționarea S.C. SIBEX S.A. Pe parcursul anului 2010 nu au fost înregistrate raporturi conflictuale între managerii și angajații companiei.



### 1.1.6. Evaluarea aspectelor legate de impactul activității de bază a emitentului asupra mediului înconjurător

Nu este cazul.

### 1.1.7. Evaluarea activității de cercetare și dezvoltare

Nu este cazul.

### 1.1.8. Evaluarea activității societății comerciale privind managementul riscului.

Ținând cont de complexitatea activităților desfășurate de S.C. SIBEX – SIBIU STOCK EXCHANGE S.A., societatea este supusă unor diferite tipuri de riscuri, respectiv: riscul aferent mediului economic, riscul de lichiditate, riscul valutar, riscul de dobândă, riscul de credit și riscul de cash flow.

#### Riscul aferent mediului economic

Acest risc este unul important prin prisma efectelor pe care le poate avea asupra activității S.C. SIBEX S.A. Economia României este una emergentă și, în ultimii ani s-a confruntat cu evoluții ample ale indicatorilor macroeconomici, creșteri puternice și nesustenabile ale economiei, urmate de scăderi abrupte, odată cu instalarea crizei financiare. Cele mai mari incertitudini sunt legate de inflația ridicată, volatilitatea relativ sporită a cursului valutar, a ratelor dobânzilor, frecvențele modificări legislative, lichiditatea scăzută a piețelor financiare din România și scăderea economică accentuată ce s-a înregistrat în ultimii doi ani.

Chiar dacă economia națională a dat semne firave de redresare, odată cu începutul anului 2011, evoluțiile macroeconomice pe termen mediu și scurt sunt incerte, existând riscuri interne și externe majore care ar putea duce la derapaje majore și adâncirea recesiunii.

#### Riscul de lichiditate

Influența acestui tip de risc asupra activității societății poate fi estimată prin determinarea valorii indicatorului lichidității curente:

$$\text{Indicatorul lichidității curente} = \frac{\text{Active curente}}{\text{Datorii curente}}$$

$$(\text{Indicatorul capitalului circulant}) = \frac{14.987.529}{201.674} = 74,31$$

Indicatorul capitalului circulant oferă garanția acoperirii datoriilor curente din activele curente, iar valoarea de 73,53 reflectă faptul că S.C. SIBEX S.A. nu este afectată de riscul de lichiditate.

#### Riscul valutar

Majoritatea activelor S.C. SIBEX S.A. sunt exprimate în monedă națională și, în consecință, fluctuațiile cursului de schimb valutar nu afectează în mod direct activitatea societății. Aceste fluctuații își pot manifesta influența în cazul evaluării investițiilor de tipul depozitelor în valută, însă acestea au o pondere nesemnificativă în cadrul activelor totale ale societății.

## Riscul de dobândă

Anul 2010 a fost un an de criză în România, iar nivelul dobânzilor a avut preponderent o tendință de a se înscrie pe o pantă descendentă. În acest context, pentru a beneficia de volatilitatea dobânzilor și pentru a avea o mai mare flexibilitate în politica de alocare a disponibilităților bănești, S.C. SIBEX S.A. a urmărit plasarea disponibilităților sale bănești în instrumente monetare (depozite) pe termen scurt, respectiv 3 – 6 luni.

## Riscul de credit

Societatea nu are credite contractate, deci nu este afectată de riscul de credit.

## Riscul de preț

Acest tip de risc este asociat schimbărilor posibile în structura și nivelul prețului bunurilor și serviciilor oferite pe piață de către o societate comercială, ca urmare a variațiilor prețului resurselor utilizate. Având în vedere natura serviciilor oferite de S.C. SIBEX S.A., principalele resurse utilizate sunt reprezentate de resursele umane și de resursele de natura utilităților. Astfel, principalele riscuri de acest tip sunt cele legate de creșterea cheltuielilor cu utilitățile și a celor de natură salarială. Ținând cont că în anul 2010 cheltuielile salariale au înregistrat o creștere ușoară de 4,3%, pe fondul creșterii numărului mediu de angajați cu 2 persoane, iar cheltuielile cu utilitățile s-au menținut aproximativ la același nivel, considerăm că riscul de preț are o influență relativ redusă asupra activității societății.

## Riscul de cash flow

Riscul de cash flow reprezintă riscul ca resursele actuale de numerar să nu acopere obligațiile financiare ale societății comerciale. El poate fi estimat prin determinarea nivelului indicatorului lichidității imediate:

$$\begin{aligned} \text{Indicatorul lichidității imediate} &= (\text{Active curente} - \text{Stocuri}) / \text{Datorii curente} \\ (\text{Indicatorul test acid}) &= (14.987.529 - 21.140) / 201.674 = 74,21 \end{aligned}$$

Indicatorul lichidității imediate are o valoare foarte ridicată, ceea ce evidențiază capacitatea ridicată a societății de a-și acoperi datoriile curente. De aici rezultă că riscul de cash flow nu afectează activitatea S.C. SIBEX S.A.

### 1.1.9. Elemente de perspectivă privind activitatea societății comerciale

a)

Evoluțiile descurajante ale economiei naționale din anul 2010 au pus presiuni suplimentare asupra S.C. SIBEX S.A., scăderea intensității tranzacțiilor de pe piețele administrate de bursa din Sibiu reflectându-se și în rezultatele financiare de la sfârșitul anului 2010. Acest factor, cumulat cu eforturile investiționale susținute ale societății au generat o scădere a profitului față de anul anterior.

Dacă era de așteptat ca scăderea dobânzilor pasive din 2010 să ducă la o reorientare a investitorilor către alte active și dețineri cu un grad ridicat de risc, acest lucru nu s-a întâmplat din mai multe cauze. Sentimentele de nesiguranță și incertitudine au fost principalii factori ai expectativei investitorilor, fiind însoțit și de imprezibilitatea actului legislativ și al celui de guvernare. Modificările codului fiscal și procedurile deficitare privind implementarea acestor modificări au creat o stare de respingere din partea investitorilor, care au preferat să stea departe de piață o perioadă, pentru a vedea care sunt modalitățile efective de aplicare a noilor legi. Și pentru noul an, modificările legislative rămân un factor de risc, mai ales că acestea urmează de multe ori proceduri de asumare a răspunderii din partea guvernului și nu parcurg toți pașii normali de verificare și depistare a erorilor sau nelămuririlor.

În ciuda dificultăților generate de criza financiară, S.C. SIBEX S.A. și-a derulat până la final investițiile planificate și a continuat să-și urmărească planurile ambițioase de dezvoltare. Si anul 2011 va fi un an în care S.C. SIBEX S.A. va încerca într-un mod susținut sa-și facă vizibilă prezența pe piața de capital autohtonă.

Principalele direcții ale companiei în 2011 vor fi dezvoltarea de noi produse care să vină în întâmpinarea nevoilor investitorilor și speculatorilor, dar, cel mai important, educarea potențialilor clienți, lucru de care va beneficia nu doar S.C. SIBEX S.A., ci întreaga societate.

În 2010, S.C. SIBEX S.A. a derulat cu succes o majorare de capital social, prin care acționarii companiei au crescut capitalul social al societății cu suma de 10.825.206 lei până la valoarea de 33.427.926 lei. Aceste sume au dus la creșterea lichidităților deținute de companie la finalul anului, până la nivelul de 14.766.239, ceea ce reprezintă o creștere cu 306,35% comparativ cu lichiditățile societății înregistrate la sfârșitul exercițiului financiar 2009. Aceste lichidități au fost folosite la începutul anului curent pentru subscrierea la majorarea capitalului social al S.C. Depozitarul Sibex S.A., majorare necesară din considerente legislative.

În același timp, societatea a primit de la S.C. Depozitarul Sibex S.A 6456 de acțiuni gratuite în valoare totală de 645.600 lei. S.C. SIBEX S.A. este în prezent acționarul majoritar al S.C. Depozitarul Sibex S.A, cu dețineri ce însumează 73,136% din totalul capitalului social.

b)

Nu este cazul

c)

Pentru segmentul spot, după ce în 2010 au fost întreprinse eforturi mari pentru a intra în contact cu cât mai mulți emitenți pentru a-i atrage spre listare, dorim ca în 2011 să avem și rezultate concrete. Pentru realizarea acestui obiectiv este nevoie de o schimbare a imaginii pieței de capital în ansamblul ei, de o creștere a credibilității acesteia. Acest lucru este un proces pe termen lung în care suntem implicați 100%. De aceea vom demara un amplu proces de educare a companiilor în ceea ce privește piața de capital și avantajele finanțării prin intermediul bursei. 2010 a fost un an al

contactării și prezentării ofertei Sibex tuturor companiilor care îndeplinesc condițiile unei listări de succes pe piața spot de la Sibiu, iar 2011 va fi un an al concretizării acestor demersuri. Din experiența anului trecut am observat că oamenii de afaceri, managerii companiilor, au o mare rețineră față de intrarea pe bursă, datorită problemelor de pe piața spot din anii precedenți când au existat suspiciuni de manipulare sau operațiuni realizate în baza unor informații privilegiate. Tocmai de aceea ne propunem ca prin intermediul pieței spot Sibex și al Depozitarului Sibex să schimbăm acest climat.

Au fost modificate regulamentele pieței spot în vederea realizării cadrului legal pentru aducerea la tranzacționare a instrumentelor financiare structurate și a Fondurilor de Investiții Tranzacționabile - „*Exchange Traded Fund*”. S.C. SIBEX S.A. este în proces de pregătire a cadrului tehnic de tranzacționare a acestor categorii de instrumente și de identificare a potențialilor emitenți.

Pentru segmentul derivatelor, ne propunem să-l readucem la nivelul din trecutul apropiat din perspectiva lichidității prin lansare de produse noi. Facem demersuri pentru implementarea unui nou produs derivat pe indicele german DAX.

De asemenea, S.C. SIBEX S.A. va lansa în prima parte a anului opțiunile binare – instrumente financiare exotice, ce se adresează în special începătorilor în tranzacționarea opțiunilor. Aceste opțiuni vor avea o scadență scurtă, de doar 2 săptămâni, iar activul suport va fi reprezentat de paritățile EUR/RON și EUR/USD.

În plus, S.C. SIBEX S.A. dorește lansarea unor noi contracte futures, care să se adreseze investitorilor care doresc să efectueze operațiuni de transfer al riscului. Un prim nou produs de succes, anume derivatele pe acțiunile Fondului Proprietatea, a fost deja lansat în 27 ianuarie 2011. La acesta se adaugă și lansarea în prima parte a anului a contractelor futures ce au drept activ suport prețul petrolului. Acest instrument va beneficia și de prezența unui Market Maker, care va asigura lichiditatea instrumentului și constituie un motiv în plus care ne face să credem că va fi un produs de succes.

Dar oricât de multe produse am aduce la tranzacționare, eforturile noastre sunt în zadar dacă nu educăm publicul țintă. De aceea am conceput un plan de marketing bine pus la punct care are atât o componentă de educație cât și de promovare a produselor și piețelor Sibex. În primele luni din an vom realiza rebrandingul Sibex, apoi ne vom concentra pe educația online și promovarea la toate nivelele, începând cu studenții și mediul universitar și terminând cu proprietarii și administratorii de companii. Mizăm pe o dezvoltare a pieței spot Sibex și pe creșterea lichidității pe piața futures unde vom avea mai multe produse care vor beneficia de activitatea de market making. Drept exemplu poate fi luată Bursa de derivate din Taiwan (TAIFEX), care deși a început activitatea cu 1 an după S.C. SIBEX S.A., a atins un nivel de 1,4 milioane de conturi active, 140.000.000 de contracte tranzacționate anual și un profit de 35 milioane euro. Aceste rezultate se datorează unei politici de educare a populației extrem de bine puse la punct.

## 2. Activele corporale ale societății comerciale

### 2.1. Amplasarea și caracteristicile principalelor capacități de producție aflate în proprietatea societății comerciale

S.C. SIBEX S.A. își desfășoară activitatea în cadrul unui spațiu închiriat și nu deține active corporale de natura bunurilor imobiliare. De asemenea, specificul activității de bază a S.C. SIBEX S.A. nu presupune existența unor capacități de producție. În ceea ce privește activele corporale achiziționate în anii precedenți, acestea sunt amortizate în mare măsură, iar valoarea lor la sfârșitul anului 2010 era de 45.705 lei.

### 2.2. Descrierea și analizarea gradului de uzură al proprietăților societății comerciale

Nu este cazul.

### 2.3. Precizarea potențialelor probleme legate de dreptul de proprietate asupra activelor corporale ale societății comerciale

Nu este cazul.

## 3. Piața valorilor mobiliare emise de societatea comercială

### 3.1. Precizarea piețelor din România și din alte țări pe care se negociază valorile mobiliare emise de societatea comercială

S.C. SIBEX S.A. se află în dubla ipostază de operator de piață și emitent. Astfel, în calitate de operator de piață care administrează inclusiv o piață reglementată la vedere, Bursa din Sibiu și-a listat, în data de 22 ianuarie 2010, acțiunile pe propria platformă de tranzacționare.

În concluzie, acțiunile emitentului S.C. SIBEX – SIBIU STOCK EXCHANGE S.A. se tranzacționează exclusiv pe piața reglementată la vedere administrată de societate în calitate sa de operator de piață.

### 3.2. Descrierea politicii societății comerciale cu privire la dividende

Politica de dividende practică de S.C. SIBEX S.A. în ultimii trei ani de activitate a urmărit atât dezvoltarea instituțională pe termen lung, cât și satisfacerea necesităților imediate ale acționarilor.

Astfel, profitul net, aferent anului 2007, în valoare de 1.009.450 a fost repartizat în vederea creșterii capitalului social al societății. În luna februarie a anului 2008, conform hotărârii A.G.A. din decembrie 2007 s-a aprobat de către C.N.V.M. majorarea capitalului social al societății cu un număr de 4256 acțiuni la valoare nominală de 200lei/acțiune, respectiv 851.200 lei, în urma încorporării primelor de emisiune constituite în cursul anului 2007 cu ocazia participării la acea dată a noilor acționari la majorarea capitalului social. Societatea a acordat în cursul anului 2009, conform hotărârii A.G.A. din luna aprilie 2009, dividende brute în valoare de 1.076.320 lei. Acordarea acestor dividende a fost rezultatul repartizării profitului obținut de societate în anul 2008. În ceea ce privește repartizarea profitului obținut în anul 2009,

Adunarea Generală a Acționarilor S.C. SIBEX S.A. a decis ca o parte din profit, respectiv suma de 1.076.320 lei, să se utilizeze pentru majorarea capitalului social al companiei prin alocarea de acțiuni gratuite într-o cotă de 5 la 100. Astfel, la 100 de acțiuni deținute, acționarilor existenți la data de înregistrare stabilită de societate li s-au alocat 5 acțiuni noi cu o valoare nominală de 1 leu/acțiune.

### 3.3. Descrierea oricăror activități ale societății comerciale de achiziționare a propriilor acțiuni

Nu este cazul.

### 3.4. Numărul și valoarea nominală a acțiunilor emise de societatea mamă deținute de filiale

Nu este cazul.

### 3.5. Modul în care societatea comercială își asigură obligațiile financiare față de deținătorii de obligațiuni și/sau alte titluri de creanță

Nu este cazul.

## 4. Conducerea societății comerciale

### 4.1. Administratorii societății comerciale

S.C. SIBEX S.A. este administrată de un Consiliu de Administrație format din 5 membri, aleși de Adunarea Generală a Acționarilor pentru un mandat de 4 ani.

Pe parcursul anului 2010 au intervenit mai multe modificări în componența Consiliului de Administrație al SIBEX, iar în ședința Adunării Generale a Acționarilor din data de 15.12.2010 a fost votat un nou Consiliu de Administrație. Prin urmare, la finalul anului 2010 Consiliul de Administrație al S.C. BMFM S.A. era format din următorii membri:

Nr. Crt.	Nume și prenume	Vârsta	Calificare	Experiența profesională	Funcția
1	Ancuța Teodor	63	Medic veterinar	Director General SIBEX (1994 – prezent)	Președinte CA
2	Filimon Gabriel	50	Inginer	Director Executiv S.A.I. Muntenia Invest S.A. (2002 – prezent)	Administrator
3	Ionescu Anton	71	Inginer	Președinte C.A. al SSIF BROKER S.A. (2009 – prezent)	Administrator
4	Ivan Bogdan Cosmin	30	Consilier juridic	Director General și Președinte C.A. al SSIF HTI VALORI MOBILIARE S.A. (2009 – prezent)	Administrator
5	Simionescu Dan	59	Economist	Director S.I.F. Transilvania S.A. (1997 – prezent)	Administrator



Persoanele afiliate societății comerciale sunt:

- S.C. Casa Română de Compensare S.A.
- S.C. Depozitarul Sibex S.A.

#### 4.2. Conducerea executivă a societății comerciale

Conducerea executivă a S.C. SIBEX S.A. este asigurată de:

- Dl. Teodor Ancuța, Director General numit în anul 2008 pe un termen de 4 ani;
- Dl. Darius Cipariu, Director General Adjunct numit în anul 2008 pe un termen de 4 ani.

#### 4.3. Litigii sau proceduri administrative în care au fost implicați, în ultimii 5 ani, administratorii societății sau membrii conducerii executive, referitoare la activitatea acestora din cadrul emitentului, precum și cele care privesc capacitatea respectivelor persoane de a-și îndeplini atribuțiile în cadrul emitentului

Nu este cazul.

### 5. Situația financiar contabilă

Rezultate financiare ale anului 2010 se plasează la un nivel relativ bun, dacă ținem cont că anul ce s-a încheiat a accentuat și mai mult declinul economic al țării. Acest context dificil pentru economia românească a venit în momentul în care S.C. SIBEX S.A. derulează operațiuni ample de dezvoltare, cu efecte puternice asupra fluxurilor financiare ale societății.

Totuși, Bursa din Sibiu a reușit să se încadreze în bugetul de cheltuieli și chiar să se situeze sub nivelul prezumat la capitolul cheltuieli, dar cu o creștere de 20% față de anul 2009, avans inerent proceselor de dezvoltare pe care le-a traversat S.C. SIBEX S.A. în 2010.

#### Veniturile din exploatare

Veniturile din exploatare dețin o pondere de 70,26 % din totalul veniturilor obținute. Comparativ cu 2009, veniturile din exploatare s-au diminuat ușor (2,14 milioane lei în 2010 față de 2,22 milioane lei în 2009). Față de nivelul prezumat, s-a atins o pondere de 60% iar față de anul 2009 una de 96%. Cifra de afaceri a societății a fost în 2010 de 2.081.815 lei, aceasta fiind cu 7,45% mai mare decât cea înregistrată în anul anterior.

Se poate observa faptul o pondere importantă în veniturile din exploatare ale societății o reprezintă comisioanele de tranzacționare, acestea deținând o pondere de 53,41% din veniturile de exploatare și 55% din cifra de afaceri. Veniturile din aceste

comisioane au scăzut însă cu 22,37% față de 2009 și au fost realizate în procent de doar 48% față de cele prezumate, această situație reprezentând efectele diminuării lichidității datorită crizei financiare și scăderii puterii financiare a investitorilor.

La comisioanele din tranzacționarea derivatelor, începând cu 22 ianuarie 2010, societatea a mai încasat și taxe și comisioane aferente piețelor la vedere administrate. Acestea s-au ridicat la un nivel de 119.557,07 lei, reprezentând 5,58% din totalul veniturilor din exploatare sau 5,74% din cifra de afaceri a companiei.

La cele de mai sus se adaugă și veniturile generate de taxele de conectare la platforma de tranzacționare, care au reprezentat 375.404,95 lei și dețin o pondere de 17,51% din totalul veniturilor din exploatare.

Și vânzarile de soft au avut un rol important în structura veniturilor S.C. SIBEX S.A., generând intrări de 108,288.39 lei, cu o pondere de 5,06% din totalul veniturilor din exploatare.

Și cursurile de formare profesională și-au adus aportul la volumul veniturilor, creând intrări de 58.626,64 lei, reprezentând mai mult decât dublul celor din anul anterior, mai exact 238%.

### **Venituri financiare**

Veniturile financiare reprezintă o pondere de 29,73 % din total veniturilor. Față de anul 2009, s-a atins un nivel de 61 %, totalul realizat fiind însă cu 35% mai mare față de cel preconizat.

Atat veniturile din dobânzi bancare și cele din titluri de participare au înregistrat scăderi față de cele de anul trecut, dar au fost, însă, mai mari decât prezumările. Astfel, veniturile din dobânzi bancare s-au situat la 432.529,40 lei, cu o pondere de 47,67% din veniturile financiare și 14,18% din veniturile totale. Veniturile din titluri de participare, în sumă de 445.455 lei au reprezentat 49,10 % din veniturile financiare și 14,60 % din totalul veniturilor înregistrate de S.C. SIBEX S.A.

### **Cheltuieli**

Cheltuielile totale aferente anului 2010 au fost mai mari cu 20% față de cele din 2008 atingând însă, o pondere de doar 90% din nivelul previzionat. Prin urmare, se poate remarca încadrarea în bugetul general al cheltuielilor propuse, chiar dacă pe unele categorii au fost depășite cheltuielile previzionate.

Referitor la cheltuielile cu personalul, acestea s-au situat la nivelul prezumat, fiind înregistrată o ușoară creștere, de 4% față de anul 2009, în condițiile în care media angajaților a crescut cu 2 persoane în 2010 față de anul anterior.

Nu s-au înregistrat plăți restante la bugetul de stat, bugetul asigurărilor sociale de stat, bugetul fondurilor speciale aferente fondului de salarii plătit angajaților permanenți,

CA și altor colaboratori. Lichiditățile companiei au fost în sumă 14.766.239, o creștere cu 306,35% față de lichiditățile societății înregistrate la sfârșitul exercițiului financiar 2009.

Cheltuielile de exploatare dețin o pondere de 50 % din totalul cheltuielilor, acestea situându-se sub nivelul prezumat cu o pondere de 81%.

Raportat la nivelul cheltuielilor s-au observat în special creșterile pentru:

- cheltuielile cu marketingul și reclama, societatea acordând o atenție sporită acestui aspect;
- cheltuielile cu servicii terți, care s-au triplat față de anul 2009 și au depășit și prezumările bugetate. Aceste cheltuieli s-au datorat proceselor de listare a S.C. SIBEX S.A. pe propria piață și de organizare a evenimentelor aferente acestora.
- Cheltuielile cu impozitele și taxe către CNVM care au crescut cu 56% ca urmare a proceselor amintite mai sus, precum și dezvoltarea piețelor administrate de bursa sibiană.

În schimb s-a putut observa scăderea cheltuielilor pentru chiria sediului, deplasări, cele legate de audit și alte cheltuieli.

Așa cum se observă din anexă, s-a reușit obținerea unui **profit brut de 244.173 lei**. Impozitul pe profit calculat este de 6.450 lei, **profitul net ajungând la 237.723 lei**. Execuția bugetului de venituri și cheltuieli pe anul 2009 este detaliată în tabelul următor:

		2009 Realiz		2010	R/P	10/'09
	INDICATORI	DEC	Prez. Anual	Realiz. DEC	DEC	DEC
<b>1</b>	<b>TOTAL VENITURI</b>	<b>3.719.867,93</b>	<b>4.272.800,00</b>	<b>3.051.081,75</b>	<b>0,71</b>	<b>0,8191</b>
<b>2</b>	<b>venituri de exploatare</b>	<b>2.226.026,61</b>	<b>3.601.800,00</b>	<b>2.143.871,74</b>	<b>0,59</b>	<b>0,9618</b>
	comisioane tranz spot	0,00	200.000,00	67.944,16	<b>0,34</b>	<b>0,0000</b>
	comis. tranz futures 4.000.000	1.474.962,45	2.400.000,00	1.145.042,06	<b>0,48</b>	<b>0,7763</b>
	tarife piata spot	0,00	0,00	51.612,91	<b>0,00</b>	<b>0,0000</b>
	vanzari soft	6.000,00	102.000,00	108.288,39	<b>1,06</b>	<b>18,0481</b>
	cursuri formare profesionala	24.669,69	100.000,00	58.626,64	<b>0,59</b>	<b>2,3765</b>
	conect tranzact platforma	112.300,80	540.000,00	375.404,95	<b>0,69</b>	<b>3,3333</b>
	prest serv-consultanta	0,00	104.000,00	109.798,90	<b>1,06</b>	<b>0,0000</b>
	vanzare publicatii	4.364,97	5.000,00	3.110,85	<b>0,62</b>	<b>0,7127</b>
	subventii absolventi	21.226,00	0,00	11.767,00	<b>0,00</b>	<b>0,5544</b>
	venit din taxa de acces-extern	77.548,33	100.800,00	103.091,68	<b>1,03</b>	<b>1,3432</b>
	venit prod imobil necorp	247.680,00	0,00	47.380,00	<b>0,00</b>	<b>0,1913</b>
	alte venituri de exploatare	59.436,25	50.000,00	61.804,20	<b>1,18</b>	<b>0,9898</b>
<b>3</b>	<b>Venituri financiare</b>	<b>1.493.841,32</b>	<b>671.000,00</b>	<b>907.210,01</b>	<b>1,35</b>	<b>0,6066</b>
	dobanzi de incasat	28.751,00		17.950,68	<b>0,00</b>	
	dobanzi bancare	590.195,22	300.000,00	432.529,40	<b>1,44</b>	<b>0,7329</b>
	venituri diferite curs valutar	1.895,10	0,00	11.274,93	<b>0,00</b>	<b>5,4044</b>

	venituri din titluri participare	873.000,00	371.000,00	445.455,00	1,20	0,5103
<b>4</b>	<b>TOTAL CHELTUIELI</b>	<b>2.334.591,20</b>	<b>3.115.000,00</b>	<b>2.806.908,59</b>	<b>0,90</b>	<b>1,2053</b>
<b>5</b>	<b>Ch personal+asig</b>	<b>1.329.122,89</b>	<b>1.389.000,00</b>	<b>1.384.346,96</b>	<b>1,00</b>	<b>1,0415</b>
	salarii personal + asigurari	1.081.155,00	1.100.000,00	1.111.003,00	1,01	1,0276
	tichete de masa	29.163,89	39.000,00	34.164,96	0,88	1,1715
	CA+COLAB+ asigurari	218.804,00	250.000,00	239.179,00	0,96	1,0931
<b>6</b>	<b>Cheltuieli de exploatare</b>	<b>1.002.276,10</b>	<b>1.723.000,00</b>	<b>1.403.535,49</b>	<b>0,82</b>	<b>1,4074</b>
	inchiriere licenta Trayport an I	45.106,95	630.000,00	144.297,59	0,23	0,0000
	impozite furnizori externi	29.024,48	0,00	0,00	0,00	0,0000
	licenta Dow Jones	0,00	88.000,00	97.644,90	1,11	0,0000
	chirie sediu	232.361,61	179.000,00	197.031,46	1,10	0,8480
	telefon(fixe/mobile)	16.602,81	17.000,00	20.955,70	1,08	1,1050
	impozite,taxe,CNVM	158.386,75	150.000,00	234.054,95	1,64	1,5485
	energie,apa,gaz	64.072,85	60.000,00	68.284,69	1,07	1,0038
	obiecte de inventar	13.963,86	20.000,00	3.833,59	0,19	0,2745
	materiale nestocabile	19.294,24	20.000,00	39.576,97	1,98	2,0512
	cheltuieli vanzari publicatii	1.968,67	2.000,00	3.917,10	1,96	1,9897
	deplasari	33.132,10	30.000,00	11.518,88	0,38	0,3477
	inchir sala cursuri /semin	1.110,20	15.000,00	1.200,00	0,08	1,0809
	reclama(incl public distr.gratuit	19.898,51	40.000,00	53.955,47	1,40	2,8115
	protocol	19.075,40	30.000,00	33.585,00	1,12	1,7606
	amortizare	74.174,64	116.000,00	90.689,82	0,78	1,2227
	servicii terti	46.266,33	50.000,00	150.598,78	2,97	3,2086
	pregatire profes personal	21.092,65	17.000,00	25.352,04	1,49	1,2019
	alte servicii(banca ,posta)	14.798,79	20.000,00	18.464,65	1,05	1,4246
	semin aniversar" 15 ani Sibex"	0,00	63.000,00	37.996,63	0,60	0,0000
	taxe/serv Trayport (consultanta)	0,00	15.000,00	7.133,53	0,48	0,0000
	onorarii avocat	15.700,00	0,00	19.901,80	0,00	1,2676
	cheltuieli audit	55.653,05	55.000,00	32.800,00	0,60	0,5894
	sponsorizari	13.568,00	0,00	1.500,00	0,00	0,1106
	Ch cu scoaterea evid soft	101.913,00	102.000,00	106.664,39	1,05	1,0466
	alte cheltuieli de exploatare	5.111,21	4.000,00	2.577,55	0,64	0,4982
<b>7</b>	<b>Cheltuieli financiare</b>	<b>3.192,21</b>	<b>3.000,00</b>	<b>19.026,14</b>	<b>6,34</b>	<b>5,9602</b>
	ch dif de curs valutar	3.192,21	3.000,00	19.026,14	6,34	5,9602
<b>8</b>	<b>Rezultatul ex pf brut</b>	<b>1.385.276,73</b>	<b>1.157.800,00</b>	<b>244.173,16</b>	<b>0,20</b>	<b>0,1683</b>
<b>9</b>	<b>Impozit profit /imp minim</b>	<b>82.977,00</b>		<b>6.450,00</b>	<b>0,00</b>	<b>0,1036</b>
<b>10</b>	<b>Rezultatul ex profit net</b>	<b>1.302.299,73</b>		<b>237.723,16</b>	<b>0,00</b>	<b>0,1724</b>

b)

## Contul de profit și pierdere

Denumirea indicatorului	2007	2008	2009	2010
1. Cifra de afaceri neta	2.544.609	2.450.931	1.937.470	2.081.815
a) Venituri din activitatea curenta	2.544.609	2.450.931	1.937.470	2.081.815
b) Venituri din subventii de exploatare aferente cifrei de afaceri nete				
2. Variatia stocurilor				
Sold C				
Sold D				
3. Veniturile productiei imobilizate	12.000		247.680	47.380
4. Alte venituri din exploatare	1.166	951	19.651	2.909
VENITURI DIN EXPLOATARE - TOTAL	2.557.775	2.451.882	2.204.801	2.132.104
5. Cheltuieli cu materialele si alte cheltuieli din afara	99.474	94.627	99.299	132.478
a) Cheltuieli cu materiale consumabile	13.701	9.347	10.564	27.504
b) Alte cheltuieli materiale	68.245	31.658	24.662	36.689
c) Alte cheltuieli din afara ( cu energia si apa)	17.528	53.622	64.073	68.285
6. Cheltuieli cu personalul	1.011.702	1.799.280	1.131.055	1.179.781
a) Salarii	790.321	1.389.979	855.476	906.377
b) Cheltuieli cu asigurarile si protectia sociala	221.381	409.301	275.579	273.404
7. a) Ajustarea valorii imobilizarilor corporale si necorporale	53.830	105.394	74.175	90.690
a.1) Cheltuieli	53.830	105.394	74.175	90.690
a.2) Venituri	-			
b) Ajustarea valorii activelor circulante	-			
b.1) Cheltuieli	-			
b.2) Venituri	-			
8. Alte cheltuieli de exploatare	799.200	949.827	1.005.644	1.373.167
a). Cheltuieli privind prestatiile externe	640.370	818.262	697.641	1.028.369
b). Cheltuieli cu alte impozite, taxe si varsaminte asimilate	149.102	125.123	187.411	234.055
c). Cheltuieli cu despagubiri, donatii si activele cedate	9.728	6.442	120.592	110.742

d). Ajustari privind provizioanele				
d.1) Cheltuieli				
d.2) Venituri				
<b>CHELTUIELI DE EXPLOATARE - TOTAL</b>	<b>1.964.206</b>	<b>2.949.128</b>	<b>2.310.173</b>	<b>2.776.115</b>
<b>REZULTATUL DIN EXPLOATARE</b>				
- Profit	593.569			
- Pierdere		497.246	105.376	644.011
<b>VENITURI FINANCIARE - TOTAL</b>				
9. Venituri din interese de participare		950400	873.000	445.455
- din care, venituri obtinute de la entitatile afiliate				
10. Venituri din alte investitii financiare si imprumuturi ce fac parte din activele imobilizate	180.900			
- din care, venituri obtinute din actiuni detinute la entitatile afiliate	180.900			
11. Venituri din dobanzi	104.182	740.020	618.946	450.480
- din care, venituri obtinute de la entitatile afiliate	-			
12. Alte venituri financiare	287.356	951.064	1.895	11.275
<b>VENITURI FINANCIARE - TOTAL</b>	<b>572.438</b>	<b>1.691.024</b>	<b>1.493.841</b>	<b>907.210</b>
12. Ajustarea valorii imobilizarilor financiare detinute ca active circulante				
Cheltuieli				
Venituri				
13. a) Cheltuieli privind dobanzile				
- din care, cheltuieli in relatia cu entitatile afiliate				
b) Alte cheltuieli financiare	119	1.617	3.192	19.026
<b>CHELTUIELI FINANCIARE - TOTAL</b>	<b>119</b>	<b>1.617</b>	<b>3.192</b>	<b>19.026</b>
<b>REZULTATUL FINANCIAR</b>				
- Profit	572.319	1.689.407	1.490.649	888.184



- Pierdere				
<b>14. REZULTATUL CURENT</b>				
- Profit	1.165.888	1.192.161	1.385.277	244.173
- Pierdere				
<b>15. Venituri extraordinare</b>				
16. Cheltuieli extraordinare				
<b>17. REZULTATUL EXTRAORDINAR</b>				
- Profit				
- Pierdere				
<b>VENITURI TOTALE</b>	<b>3.130.213</b>	<b>4.142.906</b>	<b>3.698.642</b>	<b>3.039.314</b>
<b>CHELTUIELI TOTALE</b>	<b>1.964.325</b>	<b>2.950.745</b>	<b>2.313.365</b>	<b>2.795.141</b>
<b>REZULTATUL BRUT</b>				
- Profit	1.165.888	1.192.161	1.385.277	244.173
- Pierdere				
<b>18. IMPOZITUL PE PROFIT</b>	<b>161.480</b>	<b>182.711</b>	<b>82.977</b>	<b>6.450</b>
19. Alte cheltuieli pe impozite care nu apar in elementele de mai sus				
<b>20. REZULTATUL EXERCITIULUI FINANCIAR:</b>				
- Profit	1.004.408	1.009.450	1.302.300	237.723
- Pierdere				

**Bilanțul simplificat al societății, pe perioada 2006 – 2009 se prezintă astfel:**

<b>INDICATOR</b>	<b>31.12.2007</b>	<b>31.12.2008</b>	<b>31.12.2009</b>	<b>31.12.2010</b>
<b>A. ACTIVE IMOBILIZATE.</b>				
IMOBILIZARI NECORPORALE	105.062	53.513	442.545	309.675
IMOBILIZARI CORPORALE	1.208.841	91.010	59.845	45.705
IMOBILIZARI FINANCIARE	3.342.790	18.194.450	19.279.050	19.924.650
<b>ACTIVE IMOBILIZATE - TOTAL</b>	<b>3.568.696</b>	<b>18.416.144</b>	<b>19.781.440</b>	<b>20.280.030</b>
<b>B. ACTIVE CIRCULANTE</b>				
STOCURI	12.020	8.556	41.080	21.140
CREANTE	149.480	206.206	253.406	200.149
INVESTITII FINANCIARE PE TERMEN SCURT	-	-	-	-
CASA SI CONTURI LA BANCII	5.108.578	4.788.588	3.633.858	14.766.239
<b>ACTIVE CIRCULANTE - TOTAL</b>	<b>5.270.078</b>	<b>5.003.350</b>	<b>3.928.344</b>	<b>14.987.528</b>
<b>C. CHELTUIELI IN AVANS</b>	<b>65.660</b>	<b>64.693</b>	<b>37,503</b>	<b>11.761</b>
<b>D. DATORII CURENTE</b>	<b>132.986</b>	<b>341.051</b>	<b>378.170</b>	<b>201.674</b>
<b>E. ACTIVE CIRCULANTE, RESPECTIV DATORII CURENTE</b>	<b>5.200.790</b>	<b>4.726.992</b>	<b>3.587.677</b>	<b>14.795.465</b>

F. TOTAL ACTIVE MINUS DATORII CURENTE	8.769.486	23.143.136	23.369.117	35.077.645
G. DATORII CE TREBUIE PLATITE INTR-O PERIOADA MAI MARE DE 1 AN	-	-	-	
H. PROVIZIOANE	-	-	-	
J. CAPITAL SI REZERVE				
I. CAPITAL, din care:				
- capital subscris varsat	6.475.600	21.526.400	21.526.400	33.427.926
II. PRIME DE CAPITAL	901.400	167.200	167.200	167.200
IV. REZERVE	1.150.083	197.683	257.292	1.128.871
V. REZULTATUL REPORTAT Sold C	242.403	242.403	115.925	115.925
VI. REZULTATUL EXERCITIULUI FINANCIAR Sold C	1.004.408	1.009.450	1.302.300	237.723
<b>TOTAL CAPITALURI PROPRII</b>	<b>8.769.486</b>	<b>23.143.136</b>	<b>23.369.117</b>	<b>35.077.645</b>

La sfârșitul exercițiului financiar 2010, societatea deține active imobilizate în valoare de 20.280.030 lei, având următoarea structură:

Imobilizări necorporale	309.675 lei
Imobilizări corporale	45.705 lei
Imobilizări financiare	19.924.650 lei

**Activele curente** ale societății sunt date de numerar și alte active care se estimează ca vor fi transformate în numerar, în maxim un an, cum ar fi creanțele, stocurile, instrumentele financiare tranzacționabile. De regulă, activele curente nu sunt foarte profitabile, dar tind să confere lichiditate și siguranță operațiunilor unei societăți.

Indicatorul lichidității curente = Active curente / Datorii curente  
(Indicatorul capitalului circulant) =  $14.987.529 / 201.674 = 74,31$

Valoarea foarte mare a indicatorului (mult mai mare decât 2, valoarea considerată ca fiind acceptabilă pentru o societate care desfășoară activități generatoare de beneficii), duce la concluzia că societatea deține active curente care-i pot asigura cu ușurință acoperirea datoriilor curente.

Indicatorul lichidității imediate = (Active curente – Stocuri) / Datorii curente  
(Indicatorul test acid) =  $(14.987.529 - 21.140) / 201.674 = 74,2$

Valoarea lichidității imediate are o valoare foarte ridicată, ceea ce demonstrează capacitatea ridicată a societății de a-și acoperi datoriile curente.

Situația **datoriilor curente** ale societății se prezintă astfel:

Datorii	Sold la 31.12.2010	Termen de exigibilitate		
		Sub 1 an	1-5 ani	Peste 5 an
Alte împrumuturi-garanții	-	-	-	-
Furnizori servicii	<b>27.939</b>	<b>27.939</b>	-	-
Furnizori imobilizări	-	-	-	-
Furnizori-facturi nesosite	-	-	-	-

Personal+asigurări	<b>74.198</b>	<b>74.198</b>	-	-
Garanții administratori	<b>86.820</b>	<b>86.820</b>	-	-
Creditori diverși	<b>6.840</b>	<b>6.840</b>	-	-
Alte impozite și vărsăminte asimilate	<b>2.126</b>	<b>2.126</b>	-	-
Dividende neridicate	<b>3.751</b>	<b>3.751</b>		
<b>TOTAL</b>	<b>201.674</b>	<b>201.674</b>	-	-

**Datoriile** reprezentând personalul și asigurările aferente, în valoare de 74.198 lei, au scadența în luna ianuarie 2010, societatea având viramentele efectuate integral și în termen.

c)

*Situatia fluxurilor de trezorerie la 31 decembrie 2010*

<b>I.</b>	<b>FLUXUL DE TREZORERIE DIN ACTIVITATEA DE EXPLOATARE</b>	<b>2009</b>	<b>2010</b>
1.	Incasari de numerar din prestari de servicii	1.676.278	2.197.965
2.	Plati de numerar catre furnizori de bunuri si servicii	860.879	1.265.900
3.	Incasari de numerar din subventii pentru salariatii	21.368	8.467
4.	Plati de numerar catre si in numele salariatilor (inclusiv contributi )	1.156.519	1.222.668
5.	Plati de numerar pentru impozite si taxe	577.583	405.680
6.	Incasari reprezentand garantii administratori	7.235	6.661
7.	Plati reprezentand restituiri garantii administratori	-	25.159
8.	Incasari din diferente de schimb valutar	1.418	4.709
9.	Plati de diferente de curs valutar	2.961	16.018
<b>10.</b>	<b>Trezoreria neta din activitatea de exploatare</b>	<b>(891.643)</b>	<b>(717.623)</b>
<b>II.</b>	<b>FLUXUL DE TREZORERIE DIN ACTIVITATEA DE INVESTITII</b>		
1.	Incasari din vanzarea de imobilizari corporale si necorporale	238.000	128.945
2.	Plati pentru achizitionare de imobilizari corporale si necorporale	10.099	3.106
3.	Incasari de numerar din dividende	-	445.455
4.	Plati de numerar pentru cumparea de imobilizari financiare	211.600	-
5.	Incasari de numerar din dobanzi	674.455	461.280
<b>6.</b>	<b>Trezoreria neta din activitatea de investitii</b>	<b>690.756</b>	<b>1.032.574</b>
<b>III.</b>	<b>FLUXUL DE TREZORERIE DIN ACTIVITATEA DE FINANTARE</b>		
1.	Incasari de numerar din emisiune de actiuni	-	10.848.144
2.	Restituire numerar pentru actiuni suprasubscrise	-	22.938
3.	Dividende platite	953.843	7.776
<b>4.</b>	<b>Trezoreria neta din activitatea de finantare</b>	<b>(953.843)</b>	<b>10.817.430</b>

IV.	<b>Cresterea neta a trezoreriei si echivalentelor de trezorerie ( I 10 + II 6 + III 4 )</b>	<b>(1.154.730)</b>	<b>11.132.381</b>
V.	<b>Trezoreria si echivalent de trezorerie la inceputul exercitiului financiar</b>	<b>4.788.588</b>	<b>3.633.858</b>
VI.	<b>Trezoreria si echivalent de trezorerie la sfarsitul exercitiului financiar ( IV + V )</b>	<b>3.633.858</b>	<b>14.766.239</b>

Concluzionând, pentru Bursa din Sibiu 2010 a fost anul în care societatea a atins vârful realizărilor administrative. În acest an s-a încheiat o perioadă de dezvoltare, de investiții făcute cu mari sacrificii de acționari, o perioadă în care s-au creat regulamente, legi, s-au format specialiști ai pieței de capital, s-au înființat și consolidat societăți pentru care a fost nevoie de sume foarte mari pentru constituirea capitalurilor sociale. Prin aceste eforturi, am ajuns la un nivel la care avem tot ceea ce ne trebuie: platformă performantă, produse diversificate, personal profesionist, regulamente etc.

**De acum încolo, pe acest fundament solid, fără probleme organizatorice, trebuie începută o nouă perioadă de dezvoltare a business-ului, în care să se facă bani pentru acționari.**

### **Relația cu investitorii și instituțiile pieței de capital**

Dorind să demonstreze atașamentul față de prevederile legislației privind piața de capital și ale regulamentelor S.C. SIBEX S.A. în calitate de operator de piață, conducerea S.C. SIBEX S.A. a respectat dreptul la informare al acționarilor prin comunicate de presă, publicarea raportărilor și informațiile furnizate pe website-ul propriu, oferind-le un tratament egal.

În relația cu instituțiile pieței de capital, societatea a întocmit și publicat raportările periodice și curente, în conținutul și la termenele stabilite de reglementările C.N.V.M. și cele proprii, și a furnizat pieței toate informațiile necesare.

Sunt anexate la prezentul raport anual:

- Situația financiar contabilă;
- Declarația persoanelor responsabile;
- Raportul auditorului financiar;
- Actele constitutive ale societății și modificări ale acestora;
- Lista persoanelor afiliate societății comerciale.

## 6. Semnături

Președinte – Director General

Teodor Anecița



Director Economic

Tatiana Vânătoru

