

# Raport de activitate al operatorului de piata pe anul 2012



## Cuprins

1.	Situatia activitatii de administrare a pietelor .....	3
1.1.	Piata de instrumente financiare derivate .....	3
1.1.1.	Contracte futures .....	3
1.1.2.	Optiuni .....	7
1.2.	Pietele la vedere .....	8
1.2.1.	Piata reglementata la vedere.....	8
1.2.2.	Sistemul alternativ de tranzactionare .....	9
2.	Situatia participantilor pe pietele administrate de SIBEX .....	10
2.1.	Intermediari.....	10
2.2.	Market Makeri .....	13
3.	Situatia clientilor pe pietele administrate de SIBEX .....	15
3.1.	Piata de instrumente derivate .....	15
3.2.	Piata spot (la vedere + ATS) .....	18
4.	Situatia activitatii de dezvoltare si promovare.....	19
4.1.	Produse noi .....	19
4.2.	Activitatea de marketing.....	19
5.	Rezultatele financiare SIBEX .....	21
5.1.	Venituri .....	21
5.2.	Cheltuieli.....	23
6.	Structura functionala a operatorului de piata.....	24
6.1.	Organigrama .....	24
6.2.	Management .....	25
6.3.	Personalul executiv.....	27
7.	Alte aspecte importante.....	29
7.1.	Litigii in care a fost implicata societatea in 2012 .....	29

## 1. Situatia activitatii de administrare a pietelor

### 1.1. Piata de instrumente financiare derivate

*Tabel nr. 1 - Volum derivate 2005 - 2012*

An	Volum	Medie lunara
<b>2012</b>	<b>1.473.356</b>	<b>122.780</b>
2011	1.626.574	135.547
2010	1.637.794	136.482
2009	2.483.287	206.940
2008	3.618.766	301.563
2007	3.490.293	290.857
2006	4.268.710	355.725
2005	707.738	58.978
<b>Total</b>	<b>19.306.518</b>	

În total au fost tranzactionate un numar de 1.473.356 contracte distribuite pe tipurile de instrumente din tabelul de mai jos:

*Tabel nr. 2 - Volum derivate 2012*

Instrument	Volum	Pondere in total volum
<b>Total</b>	<b>1.473.356</b>	<b>100 %</b>
Contracte futures	1.472.260	99,93 %
Optiuni standard	1.096	0,07 %

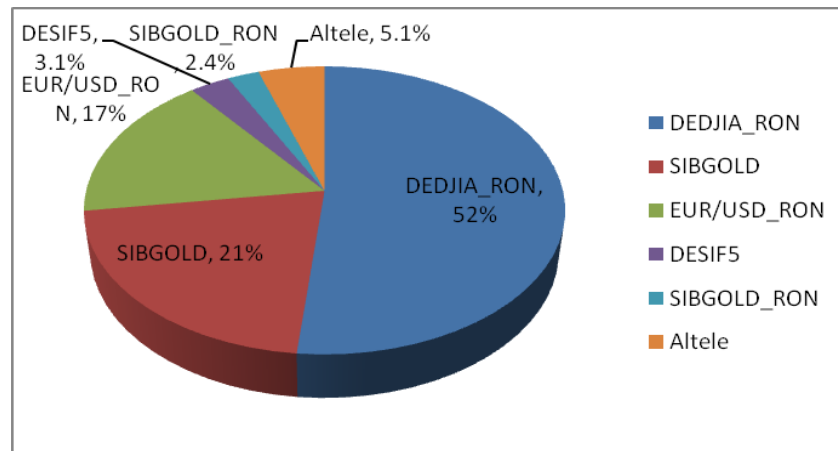
#### 1.1.1. Contracte futures

Volumul de 1.472.260 contracte futures tranzactionate în 2012 s-a realizat conform distributiei din tabelul de mai jos:

Tabel nr.3- Volum futures 2012 defalcat pe instrumente

Loc	Simbol	Volum 2012	Volum 2011	Variatie % 2012 vs 2011	Cota de piata în volum 2012 %
1	DEDJIA_ROM	759.866	721.893	5%	51,61%
2	SIBGOLD	311.679	193.692	61%	21,17%
3	EUR/USD_ROM	245.109	130.024	89%	16,65%
4	DESIF5	45.288	459.096	-90%	3,08%
5	SIBGOLD_ROM	35.662	26.436	35%	2,42%
6	GBP/USD_ROM	13.288	256	5.091%	0,90%
7	EURO/JPY_ROM	12.429	0	-	0,84%
8	EUR/ROM	11.958	36.425	-67%	0,81%
9	EURO/CHF__ROM	9.825	0	-	0,67%
10	DEOIL_LSC	9.334	8.992	4%	0,63%
11	DEFPR	4.966	24.411	-80%	0,34%
12	PHX	3.886	7.197	-46%	0,26%
13	DESIF3	2.598	412	531%	0,18%
14	DESIF4	2.555	1.325	93%	0,17%
15	DESNP	2.134	1.005	112%	0,14%
16	DESIF2	1.606	554	190%	0,11%
17	DEEBS	35	0	-	0,002%
18	DETLV	20	47	-57%	0,001%
19	DEBRD	12	2	500%	0,001%
20	DEBRK	10	12	-17%	0,001%
21	EUR/CHF_ROM	0	1.389	-	0%
22	EUR/JPY_ROM	0	124	-	0%
23	EUR/GBP_ROM	0	60	-	0%
24	USD/CHF_ROM	0	60	-	0%
25	USD/JPY_ROM	0	40	-	0%
	<b>TOTAL</b>	<b>1.470.260</b>	<b>1.619.903</b>	<b>- 8,8%</b>	<b>100,00</b>

*Fig. 1 - Volum futures 2012 defalcat pe instrumente*



Comparativ cu anul precedent se observa o scadere a numarului de instrumente tranzactionate - de la 22 la 20.

De asemenea, se observa o scadere consistenta a rulajelor pe contractele avand ca active suport produse locale de tipul actiunilor sau perechea Eur/Ron, acestea ajungand sa detina în 2012 o cota de piata de doar 4.8% comparativ cu 32% în anul 2011.

În ceea ce priveste evolutia lunara a rulajelor pe piata futures, aceasta este redată în tabelul de mai jos.

*Tabel nr. 4 - Volum futures 2012 defalcat pe luni*

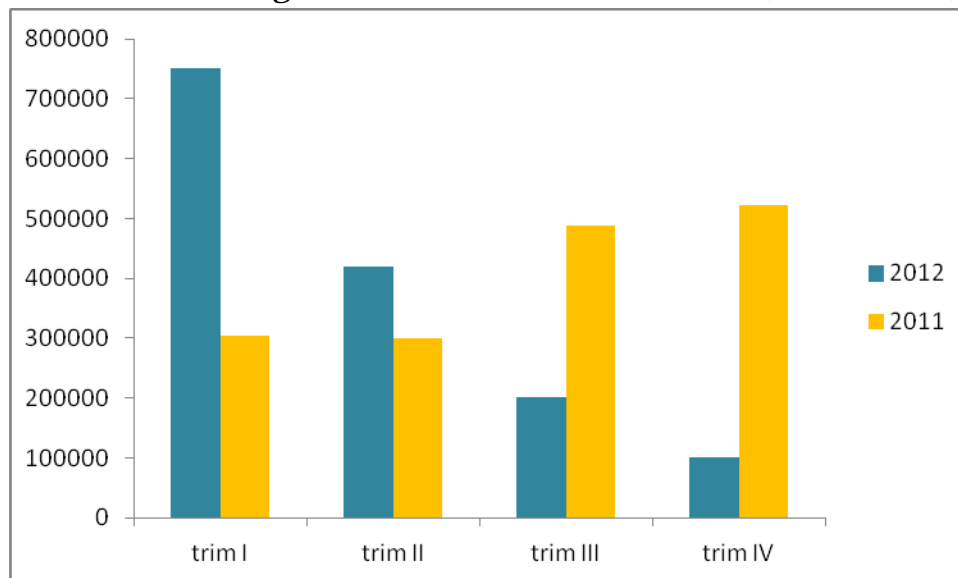
Luna	Volum futures 2012	Volum futures 2011	Variație neta 2012 vs 2011	Variație % 2012 vs 2011
Ianuarie	235.645	88.306	147.339	167%
Februarie	340.356	83.145	257.211	309%
Martie	175.064	132.098	42.966	33%
Aprilie	137.701	50.111	87.590	175%
Mai	160.503	98.564	61.939	63%
Iunie	120.880	150.395	-29.515	-20%
Iulie	117.193	119.692	-2.499	-2%
August	50.434	162.223	-111.789	-69%
Septembrie	33.716	206.589	-172.873	-84%
Octombrie	37.035	158.517	-121.482	-77%
Noiembrie	41.561	221.813	-180.252	-81%
Decembrie	22.172	142.016	-119.844	-84%
<b>TOTAL</b>	<b>1.472.260</b>	<b>1.613.469</b>	<b>-141.209</b>	<b>-8,8%</b>

Prima concluzie care se desprinde din situatia prezentata în tabelul de mai sus este faptul ca activitatea de tranzactionare pe piata SIBEX a fost mult mai intensa în prima jumatate a anului 2012, dupa cum reiese din situatiile semestriale si trimestriale redate în imaginile de mai jos.

*Tabel nr. 5- Evoluția trimestrială volume futures 2012 față de 2011*

TRIMESTRU	Volum futures 2012	Volum futures 2011	%2012 vs. 2011
TRIMESTRUL I	751.065	303.549	147%
TRIMESTRUL II	419.084	299.070	40%
TRIMESTRUL III	201.343	488.504	-59%
TRIMESTRUL IV	100.768	522.346	-81%
<b>TOTAL CONTRACTE FUTURES</b>	<b>1.472.260</b>	<b>1.613.469</b>	<b>-8,8%</b>

*Fig. 2 - Volume futures trimestriale (2012 vs 2011)*



Dupa ce în primele 5 luni volumele lunare de tranzactionare s-au situat constant peste cele aferente lunilor similare din anul precedent, începand cu luna Iunie si pana la sfarsitul anului situatia s-a inversat (rulajele au fost sub cele similare din 2011).

### 1.1.2. Optiuni

Toate optiunile standard listate pe piata SIBEX au ca active suport contracte futures.

În 2012, pe piața opțiunilor au fost tranzacționate 1.096 contracte, numărul acestora reducându-se cu 92%.

Distributia rulajului de optiuni standard este redată în tabelul de mai jos.

*Tabel nr.6 - Volum options 2012 defalcat pe instrumente*

Loc	Simbol	Volum 2012	Volum 2011	Variatie % 2012 vs 2011	Cota de piata in volum 2012 %
1	OPDESIF5	1.035	12.727	-92%	94,4%
2	OPEUR/RON	36	70	-49%	3,3%
3	OPDEDJIA_ RON	25	15	67%	2,3%
4	OPSIBGOLD	-	169	-	0%
5	OPDESIF2	-	100	-	0%
6	OPDEFPR	-	5	-	0%
	<b>TOTAL</b>	<b>1.096</b>	<b>13.086</b>		

*Tabel nr.7 - Evoluție lunară volume opțiuni (2012 vs 2011)*

Luna/an	2012	2011
Jan	527	985
Feb	199	902
Mar	244	1.049
Apr	19	893
May	6	1.120
Jun	15	1.974
Jul	34	320
Aug	14	1.076
Sep	18	2.178
Oct	20	1.097
Nov	0	851
Dec	0	660
<b>Total</b>	<b>1.096</b>	<b>13.105</b>

## 1.2. Pietele la vedere

### 1.2.1. Piata reglementata la vedere

În anul 2012 pe piata reglementata la vedere s-au efectuat tranzactii cu 4.732.266 actiuni, rulajul fiind cu 72% mai mic decat în anul 2011. Valoarea totala tranzactionata de 5.387.461 lei a fost cu 78% mai mica decat în anul precedent. Singura companie listata pe piata la vedere în 2012 a fost SIBEX.

Rulajele lunare pe piata la vedere sunt detaliate în tabelul de mai jos

*Tabel nr.8 - Valoare tranzactionata piata reglementata la vedere (2012 vs 2011)*

Luna	Valoare tranzactii 2012	Valoare tranzactii 2011	Var neta 2012 vs 2011	Variatie %
Ianuarie	315.110,64	815.937,2	-500.827	-61,4%
Februarie	893.703,9	334.348	559.356	167,3%
Martie	1.028.600,9	1.024.260,1	4.341	0,4%
Aprilie	79.535,5	5.322.176,9	-5.242.641	-98,5%
Mai	1.044.830,6	2.190.494,2	-1.145.664	-52,3%
Iunie	276.124,4	3.064.465,2	-2.788.341	-91,0%
Iulie	10.636,5	1.911.268,7	-1.900.632	-99,4%
August	570.429,1	694.456,74	-124.028	-17,9%
Septembrie	436.769,2	948.172,68	-511.403	-53,9%
Octombrie	281.401	3.158.016,5	-2.876.615	-91,1%
Noiembrie	203.704	2.638.995	-2.435.291	-92,3%
Decembrie	246.615	2.550.864,7	-2.304.250	-90,3%
<b>TOTAL</b>	<b>5.387.460,6</b>	<b>24.653.455,9</b>		



### 1.2.2. Sistemul alternativ de tranzactionare

Si pe acest segment de piata, activitatea de tranzactionare în 2012 s-a derulat pe o singura companie – Prodplast Imobiliare (PPLI), rulajele anuale insumand 778.527 actiuni cu o valoare totala de 3.545.741 lei.

Rulajele lunare pe sistemul alternativ de tranzactionare al SIBEX sunt detaliate în tabelul de mai jos:

*Tabel nr.9 - Valoare tranzactionata sistemul alternativ de tranzactionare (2012 vs 2011)*

Luna	Valoare tranzactii 2012	Valoare tranzactii 2011	Var neta 2012 vs 2011	Variatie %
Ianuarie	24.003	4.194.322	-4.170.319	-99%
Februarie	0	474.701	-474.701	-100%
Martie	218.948	19.831.783	-19.612.835	-99%
Aprilie	5.612	1.656.958	-1.651.346	-100%
Mai	140.932	3.259.063	-3.118.130	-96%
Iunie	2.108.245	480.996	1.627.249	338%
Iulie	27.080	717.045	-689.965	-96%
August	61.122	3.079.830	-3.018.708	-98%
Septembrie	435.888	8.933	426.955	4779%
Octombrie	234.254	2.442.675	-2.208.421	-90%
Noiembrie	39.615	10.839	28.776	265%
Decembrie	250.040	70.755	179.285	253%
<b>TOTAL</b>	<b>3.545.741</b>	<b>36.227.901</b>		

## **2. Situatia participantilor pe pietele administrate de SIBEX**

### **2.1. Intermediari**

Pe pietele administrate de SIBEX au tranzactionat în 2012 un numar total de 27 participanti, dintre care 25 sunt Societati de Servicii de Investitii Financiare si 2 Banci.

Pe piata de instrumente derivate au activat 27 de participanti, iar pe piata reglementata la vedere si ATS au tranzactionat 16 participanti.

Pe parcursul anului 2012, s-au retras 10 participanti de pe piata de instrumente derivate, 4 de pe piata reglementata la vedere si 2 de pe ATS.

În al doilea semestru al anului 2012, pe fiecare piata administrata de SIBEX a fost admis un nou participant: DELTASTOCK AD pe piata reglementata a instrumentelor financiare derivate si SSIF INTERVAM pe piata reglementata la vedere si sistemul alternativ de tranzactionare.

La finalul anului 2012, pe piata de instrumente derivate activau 21 de participanti, pe piata reglementata la vedere 14 participanti, iar pe ATS 8 participanti.

Referitor la activitatea participantilor pe pietele SIBEX, aceasta este redată în tabelele urmatoare.

Tabel nr. 10 - Clasament participanti pe piata derivatelor (2012 vs 2011)

Loc	Participant	Rulaj 2012	Rulaj 2011	Variație (%) 2012 vs 2011	Cota de piață in 2012 (%)	Loc in 2011
1	WBS ROMANIA	1.765.909	1.192.007	48%	59,9%	1
2	TRADEVILLE	315.626	414.391	-24%	10,7%	2
3	BROKER	224.794	210.951	7%	7,6%	4
4	ESTINVEST	146.453	240.153	-39%	5,0%	3
5	INTERCAPITAL INVEST	126.931	191.033	-34%	4,3%	5
6	DELTASTOCK AD	69.007	0	-	2,3%	31
7	IFB FINWEST	67.042	143.545	-53%	2,3%	8
8	VIENNA INVESTMENT TRUST	66.129	145.327	-54%	2,2%	7
9	SWISS CAPITAL	27.736	130.320	-79%	0,9%	9
10	BT SECURITIES	27.686	27.195	2%	0,9%	16
11	CARPATICA INVEST	26.778	89.702	-70%	0,9%	10
12	INTERFINBROK	19.650	28.356	-31%	0,7%	15
13	FAIRWIND SECURITIES	16.258	42.849	-62%	0,6%	12
14	SUPERGOLD INVEST	9.447	11.154	-15%	0,3%	22
15	DELTA VM	8.240	163.558	-95%	0,3%	6
16	ROMCAPITAL	7.878	14.010	-44%	0,3%	20
17	TRANSILVANIA CAPITAL	6.450	37.954	-83%	0,2%	13
18	INTERDEALER CAPITAL IINVEST	4.262	16.473	-74%	0,1%	17
19	GOLDRING	2.502	6.502	-62%	0,1%	25
20	MUNTENIA GLOBAL INVEST	2.178	14.462	-85%	0,1%	19
21	PIRAEUS BANK	2.032	9.537	-79%	0,1%	23
22	EASTERN SECURITIES	1.562	6.252	-75%	0,1%	26
23	GM INVEST	960	47.889	-98%	0,03%	11
24	INTERVAM	435	6.528	-93%	0,01%	24
25	PRIME TRANSACTION	278	15.250	-98%	0,01%	18
26	AVANTGARDE FINANCE	269	32.344	-99%	0,01%	14
27	BRD GSG	220	1.316	-83%	0,01%	27
28	ROMBELL SECURITIES	0	12.436	-100%	0%	21
29	VALMOB	0	804	-100%	0%	28
30	BCR	0	800	-100%	0%	29
31	CAIB SECURITIES	0	50	-100%	0%	30
	TOTAL	1.473.356	1.626.574			

Primii 10 participanti au generat circa 96,1% din volumul de instrumente derivate în 2012 marindu-si cota de piata cu peste 6 pp comparativ cu anul precedent cand detineau 90%.

*Tabel nr. 11 - Clasament participanti pe piata spot (la vedere + ATS)  
2012 vs 2011*

Loc	Participant	Rulaj 2012	Rulaj 2011	Variatie (%) 2012 vs 2011	Cota de piata în 2012 (%)	Loc în 2011
1	IFB FINWEST	6,537,408	16,340,651	-60%	37%	3
2	WBS	4,937,220	25,496,552	-81%	28%	2
3	SUPERGOLD INVEST	2,078,340	4,844,930	-57%	12%	6
4	TRANSILVANIA CAPITAL	1,309,110	70,907	85%	7%	12
5	INTERFINBROK	1,000,477	66,382	51%	6%	13
6	CARPATICA INVEST	579,452	742,772	-22%	3%	11
7	SSIF INTERVAM SA	450,290	0	-	2%	18
8	TRADEVILLE	303,618	15,569,627	-98%	2%	4
9	INTERCAPITAL INVEST	244,481	4,670,797	-95%	1%	7
10	BT SECURITIES	239,624	3,058,454	-92%	1%	8
11	ESTINVEST	69,099	418,016	-83%	0%	15
12	SSIF EASTERN SECURITIES SA	53,150	0	-	0%	19
13	BROKER	48,124	83,172	-42%	0%	16
14	GOLDRING	8,640	40,072	-78%	0%	17
15	PRIME TRANSACTION	6,753	1,049,136	-99%	0%	10
16	DELTA VM	617	6,802,877	-100%	0%	5
17	HTI VALORI MOBILIARE	0	38,462,046	-100%	0%	1
18	SWISS CAPITAL	0	2,204,620	-100%	0%	9
19	ROMCAPITAL	0	606,094	-100%	0%	14
	<b>Total</b>	<b>8,933,201</b>	<b>60,881,353</b>			

## 2.2. Market Makeri

Un aport foarte important in mentinerea lichiditatii pe piata de instrumente derivate administrata de SIBEX pe parcursul anului 2012 a apartinut market makerilor.

12 din cele 25 de produse futures tranzactionate la SIBEX în 2012 au beneficiat de serviciile de market making ale urmatozilor intermediari:

1. WBS ROMANIA
2. DELTA VALORI MOBILIARE
3. BROKER
4. TRADEVILLE.
5. DELTA STOCK

*Fig. 3 - Activitatea de Market Maker 2012*

Instrument	Jan	Feb	Mar	Apr	May	Jun	Jul	Aug	Sep	Oct	Nov	Dec
DEDJIA_ROM	WBS											
										BROKER		
										DELTA STOCK		
EUR/USD_ROM	WBS											
	DELTA VM											
										DELTA STOCK		
EUR/CHF_ROM	WBS											
GBP/USD_ROM	WBS											
EUR/JPY_ROM	WBS											
SIBGOLD	WBS											
	TRADEVILLE											
										DELTA STOCK		
SIBGOLD_ROM	WBS											
	BROKER											
										DELTA STOCK		
DEOIL_LSC	BROKER											
	TRADEVILLE											
										DELTA STOCK		
PHX	WBS											
DESNP	BROKER											
DESIF4	BROKER											
DEFPR	BROKER											

### Legenda

	WBS
	Delta Valori Mobiliare
	Tradeville
	Broker
	DELTA STOCK

Contributia market makerilor la crearea si dezvoltarea lichiditatii pe piata futures în 2012 se poate observa în tabelele de mai jos (datele din tabel nu includ inchiderile la scadenta):

*Tabel nr. 12 - Numar tranzactii pe instrumente cu Market Maker*

Loc	Simbol	Nr. Total Tranzactii 2012	Nr. Tranzactii cu market makeri contraparte	Cota de piata tranzactii cu market makeri contraparte în 2012
1	DEDJIA_ROM	93.810	45.940	49,0%
2	EUR/USD_ROM	30.967	17.566	56,7%
3	SIBGOLD	8.443	5.333	63,2%
4	SIBGOLD_ROM	5.124	4.738	92,5%
5	DEOIL_LSC	2.543	2.443	96,1%
6	EUR/JPY_ROM	1.457	724	49,7%
7	DEFPR	1.176	106	9,0%
8	GBP/USD_ROM	807	412	51,1%
9	DESNP	805	51	6,3%
10	PHX	730	343	47,0%
11	DESIF4	566	242	42,8%
12	EUR/CHF_ROM	493	215	43,6%
	<b>TOTAL</b>	<b>146.921</b>	<b>78.113</b>	<b>53,2%</b>

Tabel nr. 13 - Volum tranzactionat pe instrumente cu Market Maker

Loc	Simbol	Volum total contracte 2012	Volum contracte cu market makeri contraparte	Cota de piata în volum 2012 %
1	DEDJIA_ROM	728.922	375.137	51,5%
2	EUR/USD_ROM	235.146	124.242	52,8%
3	SIBGOLD	306.223	177.367	57,9%
4	SIBGOLD_ROM	33.507	25.782	76,9%
5	DEOIL_LSC	7.961	6.275	78,8%
6	EUR/JPY_ROM	11.711	5.843	49,9%
7	DEFPR	4.396	977	22,2%
8	GBP/USD_ROM	13.094	6.551	50,0%
9	DESNP	1.760	457	26,0%
10	PHX	3.733	1.854	49,7%
11	DESIF4	2.107	1.467	69,6%
12	EUR/CHF_ROM	9.124	4.327	47,4%
	<b>TOTAL</b>	<b>1.357.684</b>	<b>730.279</b>	<b>53,8%</b>

### 3. Situatia clientilor pe pietele administrate de SIBEX

#### 3.1. Piata de instrumente derivate

În 2012 s-au înregistrat 789 conturi de clienti activ (care au efectuat cel puțin 1 tranzactie) dintre care 148 de conturi noi, în timp ce 641 de conturi au consemnat tranzactii și în anul anterior.

**Nota: termenul de „client nou” semnifica: un client care a efectuat cel puțin o tranzactie în 2012 și nici o tranzactie în 2011.**

În ceea ce privește distribuția volumului de tranzacționare asupra clientilor activi în 2012 pe piața derivatelor, situația este redată în tabelul următor:

Tabel nr. 14 - Distributie clienti dupa volume 2012

Volum contracte în 2012	2012		Aport clienti noi în 2012		2011	
	Numar clienti	% din total clienti	Numar clienti noi	% din total clienti noi	Numar clienti	% din total clienti
0 - 10	121	15,3%	31	20,9%	144	11,0%
11 - 100	259	32,8%	51	34,5%	367	28,0%
101 - 1.000	262	33,2%	43	29,1%	502	38,3%
1.001 - 5.000	103	13,1%	17	11,5%	197	15,0%
5.001 - 10.000	21	2,7%	2	1,4%	60	4,6%
10.001 - 20.000	18	2,3%	3	2,0%	31	2,4%
20.001 - 50.000	2	0,3%	0	0,0%	9	0,7%
Peste 50.000	3	0,4%	1	0,7%	2	0,2%
<b>TOTAL</b>	<b>789</b>	<b>100%</b>	<b>148</b>	<b>100%</b>	<b>1.312</b>	<b>100%</b>

Dupa cum se poate observa în tabelul de mai sus, cei mai multi clienti activi pe piata derivatelor atat în 2012 cat si în 2011 au tranzactionat între 100 si 1.000 contracte.

Raportand rulajul de contracte la numarul total de tranzactii în 2012 rezulta o medie de 8.497 contracte/tranzactie, în crestere comparativ cu 2011 cand media a fost de 6,265 contracte/tranzactie.

În ceea ce priveste instrumentele pe care au activat cei mai multi clienti în 2012, topul acestora impreuna cu evolutia fata de anul precedent este prezentat în tabelul de mai jos:



Tabel nr. 15 - Distributie clienti pe instrumente 2012

Loc	Simbol contract	Clienti activi 2012	Clienti activi 2011	Variatie absoluta 2012 vs 2011	Variatie % 2012 vs 2011
1	DESIF5	457	1120	-663	-59,2%
2	DEDJIA_ROM	436	543	-107	-19,7%
3	EUR/USD_ROM	219	176	43	24,4%
4	SIBGOLD	165	162	3	1,9%
5	EUR/ROM	157	222	-65	-29,3%
6	DEFPR	105	303	-198	-65,3%
7	DESIF3	84	31	53	171,0%
8	DEOIL_LSC	66	48	18	37,5%
9	SIBGOLD_ROM	65	131	-66	-50,4%
10	DESIF2	61	65	-4	-6,2%
11	DESNP	42	33	9	27,3%
12	EUR/CHF_ROM	38	24	14	58,3%
13	DESIF4	35	29	6	20,7%
14	EUR/JPY_ROM	26	10	16	160,0%
15	GBP/USD_ROM	23	11	12	109,1%
16	PHX	17	30	-13	-43,3%
17	DETLV	5	10	-5	-50,0%
18	DEBRK	3	3	0	0,0%
19	DEEBS	3	0	3	-
20	DEBRD	2	2	0	0,0%
21	BRK	0	2	-2	-
22	SIF1	0	2	-2	-
23	EUR/GBP_ROM	0	1	-1	-
24	USD/CHF_ROM	0	1	-1	-
25	USD/JPY_ROM	0	1	-1	-

*Tabel nr. 16 - Activitatea conturilor noi deschise în 2012*

<b>Loc</b>	<b>Simbol contract</b>	<b>Volum generat de clientii noi in 2012</b>	<b>Volum total 2012</b>	<b>Pondere volumului generat de clientii noi în total volum/instrument (%)</b>
1	DEDJIA_ROM	88.073	1.457.844	6,0%
2	EUR/USD_ROM	44.390	470.292	9,4%
3	EUR/JPY_ROM	10.764	23.422	46,0%
4	GBP/USD_ROM	8.204	26.188	31,3%
5	SIBGOLD	6.472	612.446	1,1%
6	DESIF5	3.821	81.234	4,7%
7	PHX	2.456	7.466	32,9%
8	EUR/ROM	1.241	18.780	6,6%
9	EUR/CHF_ROM	992	18.248	5,0%
10	DEOIL_LSC	872	15.922	5,5%
11	SIBGOLD_ROM	793	67.014	1,2%
12	DESIF3	123	4.716	2,6%
13	DESIF2	110	2.704	4,1%
14	DEFPR	65	8.792	0,7%
15	DESNP	29	3.520	0,8%
16	DESIF4	27	4.214	0,6%

### **3.2. Piata spot (la vedere + ATS)**

În 2012 s-au înregistrat 141 conturi de clienti activi (care au tranzactionat cel puțin 1 actiune) dintre care 100 conturi noi și 41 de conturi care au fost active și în 2011.

## **4. Situatia activitatii de dezvoltare si promovare**

### **4.1. Produse noi**

În cursul anului 2012, Sibex a acționat în vederea listării de noi instrumente financiare derivate care să răspundă nevoilor investitorilor, astfel:

- În 1 octombrie 2012 au fost lansate la tranzacționare contractele futures având ca activ suport acțiunile societăților S.C. ELECTROMAGNETICA S.A. (simbol DEELMA) și S.C. TRANSELECTRICA S.A. (simbol DETEL).
- Începând cu data de 1 octombrie a fost disponibil pentru tranzacționare și contractul futures pe acțiunile SC BIOFARM SA (DEBIO)

Un alt contract reintrodus la tranzacționare la finalul anului 2012 a fost DETGN, având drept activ suport acțiunile S.N.T.G.N. TRANSGAZ S.A.

### **4.2. Activitatea de marketing**

- În semestrul I din 2012, SIBEX a derulat o campanie de promovare în mediul online, pe [www.hotnews.ro](http://www.hotnews.ro) (HotNews) și [www.zf.ro](http://www.zf.ro) (Ziarul Financiar) în perioada 19 ianuarie - 2 martie 2012. Această campanie s-a axat pe promovarea produselor futures Dow Jones și Phoenix, obiectivele sale fiind:
  - Generarea de awareness în rândul publicului țintă
  - Creșterea numărului de contracte tranzacționate prin atragerea de noi clienți și creșterea volumelor tranzacționate în rândul clienților existenți.
- SIBEX a început un proiect de colaborare cu ProfitRomania în vederea promovării SIBEX pe [www.profitromania.ro](http://www.profitromania.ro). În cadrul acestui portal a fost creată o pagină dedicată produselor SIBEX unde se pot accesa informații destinate potențialilor emitenți și cotații în timp real din piața derivatelor.
- SIBEX a început editarea și publicarea de newslettere săptămânale și lunare pe pagina [www.sibex.ro](http://www.sibex.ro). Acestea sintetizează principalele evoluții ale produselor

tranzacționare pe piețele SIBEX, precum și principalele evenimente economice din perioada analizată.

- Încheierea de parteneriate cu Universitatea de Vest Timișoara, Universitatea Lucian Blaga Sibiu, Universitatea Tehnică Hunedoara și Facultatea de Științe Economice din Cluj-Napoca în vederea derulării de programe educaționale în cadrul acestor instituții. De asemenea, SIBEX a participat în cadrul focus grupurilor organizate de Universitatea Lucian Blaga Sibiu;
- Modificări pagina web:
  - adaugare secțiune nouă “Piata live”
  - îmbunătățire pagina dedicată relației cu investitorii
- Creare și postare widget-uri pe paginile intermediarilor activi
- Completarea și îmbunătățirea materialelor publicitare existente

## 5. Rezultatele financiare SIBEX

### 5.1. Venituri

Veniturile SIBEX în 2012 au fost în suma de 2.660.650 lei, în creștere cu 11.18% fata de anul anterior.

Distributia veniturilor pe capitolele principale este detaliata în tabelul de mai jos:

*Tabel nr. 17 - Venituri SIBEX 2012 vs 2011*

Nr	Categorie Venit	2012	2011	Variatie 2012 - 2011	Variatie %
1	Comisioane tranzactionare piata derivate	1.014.348	1.089.979	-75.631	-6.9%
2	Comisioane tranzactionare piata spot	13.123	91.322	-78.199	-85.6%
3	Tarife aferente pietei spot	19.355	24.597	-5.242	-21.3%
4	Taxe conectare intermediari la sistemul de tranzactionare	395.187	451.021	-55.834	-12.4%
5	Tarife cursuri	48.591	48.409	182	0.4%
6	Vânzare date vendori	126.969	119.167	7.803	6.5%
7	Productie software	73.936	0	73.936	-
8	Subventii pentru absolventi	0	3.698	-3.698	-100.0%
9	Venit din refacturare Trayport	331.587	44.400	287.187	646.8%
10	Alte venituri exploatare	8.778	7.750	1.028	13.3%
11	Dobânzi depozite	314.166	501.318	-187.152	-37.3%
12	Venit din diferente de curs	158.400	11.528	146.872	1274.0%
13	Dividende încasate	156.,211	0	156.211	-
	<b>TOTAL VENITURI</b>	<b>2.660.650</b>	<b>2.393.190</b>	<b>267.460</b>	<b>11.2%</b>

Clasamentul veniturilor SIBEX în funcție de ponderea lor în total venituri este redat mai jos:

*Tabel nr. 18 - Venituri SIBEX în funcție de pondere*

Nr.	Categorie venit	Pondere în total venituri 2012	Pondere în total Venituri 2011
1	Comisioane tranzactionare piata derivate	38,1%	41,0%
2	Taxe conectare intermediari la sistemul de tranzactionare	14,9%	17,0%
3	Venit din refacturare Trayport	12,5%	1,7%
4	Dobânzi depozite	11,8%	18,8%
5	Venit din diferente de curs	6,0%	0,4%
6	Dividende încasate	5,9%	0,0%
7	Vânzare date vendori	4,8%	4,5%
8	Productie software	2,8%	0,0%
9	Tarife cursuri	1,8%	1,8%
10	Tarife aferente pietei spot	0,7%	0,9%
11	Comisioane tranzactionare piata spot	0,5%	3,4%
12	Alte venituri exploatare	0,3%	0,3%
13	Subventii pentru absolventi	0,0%	0,1%

Dupa cum se observa, în 2012 peste 75% din venituri au provenit din 4 surse principale: comisioane derivate, dobanzi depozite, taxe de conectare intermediari si vanzare de date catre vendori, restul categoriilor de venituri avand un aport de sub 25%.

## 5.2. Cheltuieli

Suma totala a cheltuielilor efectuate de SIBEX în 2012 a fost de 5.634.110 lei, în creștere cu 88.49% fata de anul 2011.

Distributia cheltuielilor pe capitolele principale este detaliata în tabelul de mai jos:

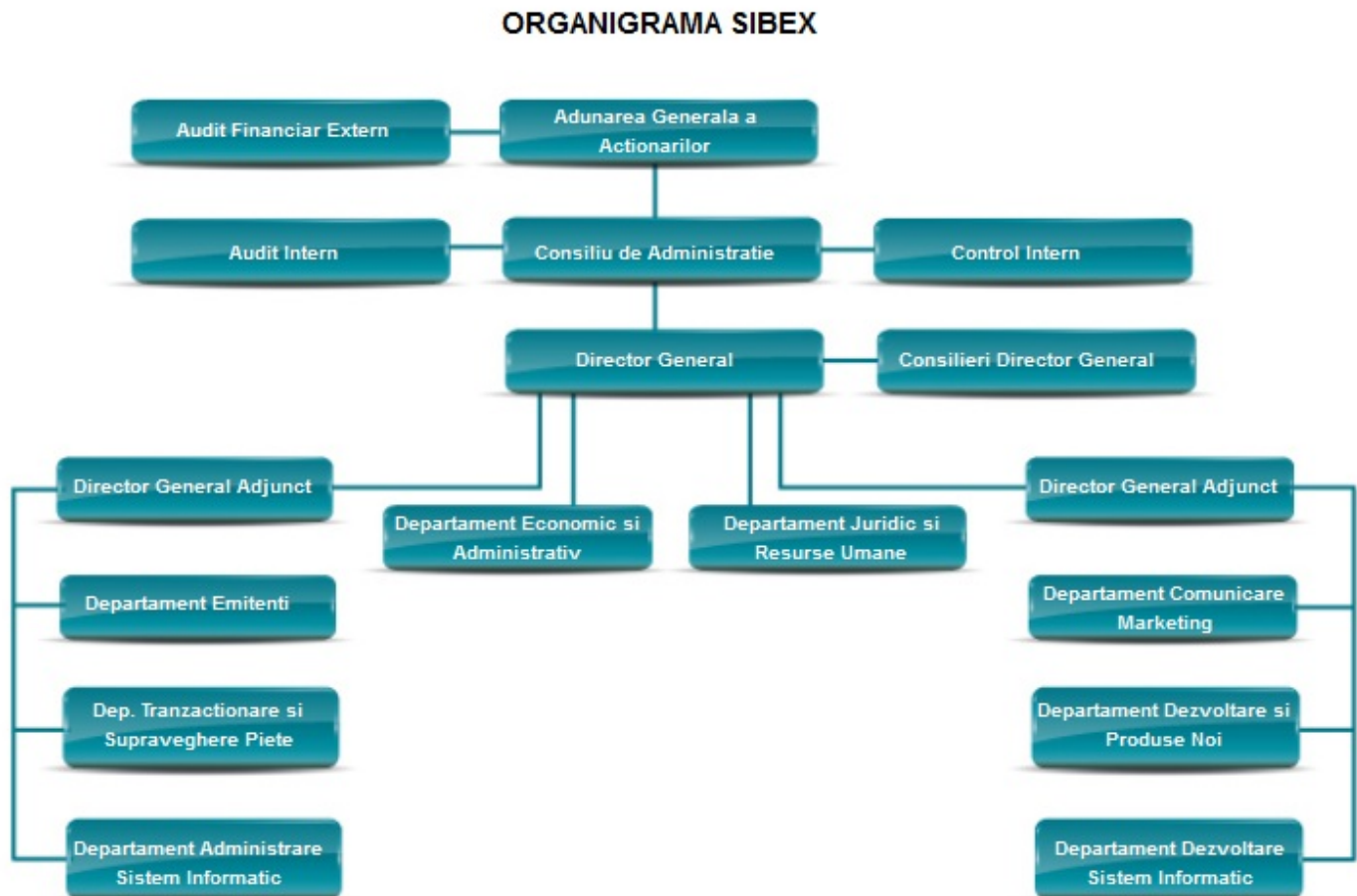
Tabel nr. 19- Cheltuieli SIBEX 2012 vs 2011

Nr	Categorie Cheltuiala	2012	2011	Variatie 2012 - 2011	Variatie %
1	Chelt de personal+asig soc	1.703.822	1.507.780	196.042	13,0%
1.1	Salarii personal+asigurari soc	1.405.463	1.230.960	174.503	14,2%
1.2	Fond premiere	28.156	0	28.156	-
1.3	Tichete de masa	29.772	40.236	-10.464	-26,0%
1.4	CA+asigurari sociale	240.431	236.584	3.847	1,6%
2	Cheltuieli de exploatare	2.730.811	1.396.474	1.334.337	95,6%
2.1	Trayport+taxe	569.441	0	569.441	-
2.2	Licenta DowJones	105.483	130.872	-25.389	-19,4%
2.3	Chirii (sediu+data center)	165.625	205.983	-40.358	-19,6%
2.4	Telefon (fixe/mobile, internet)	56.243	20.294	35.949	177,1%
2.5	Alte impozite si taxe (CNVM)	132.015	233.681	-101.667	-43,5%
2.6	Alte taxe (TVA f dr deducere)	91.422	0	91.422	-
2.7	Energie apa gaz	36.227	76.603	-40.376	-52,7%
2.8	Obiecte de inventar	10.304	10.452	-148	-1,4%
2.9	Materiale nestocabile	37.188	31.291	5.898	18,8%
2.1	Deplasari	104.132	138.790	-34.658	-25,0%
2.11	Reclama (marketing)	96.270	156.557	-60.287	-38,5%
2.12	Protocol	24.964	25.847	-883	-3,4%
2.13	Inchiriere sala cursuri/seminarii	4.109	0	4.109	-
2.14	Amortizare	123.938	94.894	29.044	30,6%
2.15	Servicii terti	179.814	148.795	31.019	20,8%
2.16	Alte servicii (bancare, postale)	15.014	13.831	1.183	8,6%
2.17	Onorarii avocati	105.974	17.856	88.118	493,5%
2.18	Cheltuieli audit	147.243	45.483	101.760	223,7%
2.19	Alte ch de exploatare	72.127	23.115	49.013	212,0%
2.2	Cheltuieli cu proviz litigii	653.278	69.576	583.702	838,9%
3	Cheltuieli financiare	1.199.478	15.291	1.184.187	7.744,2%
3.1	Cheltuieli diferite curs valutar	325.380	15.291	310.089	2.027,9%
3.2	Ajustare titlur iparticipare la CRC	874.098	0	874.098	-
	<b>TOTAL CHELTUIELI</b>	<b>5.634.110</b>	<b>2.989.121</b>	<b>2.644.989</b>	<b>88,5%</b>

## 6. Structura functionala a operatorului de piata

### 6.1. Organigrama

Fig. 4





## 6.2. Management

### a) Schimbări în componența Consiliului de Administrație:

- Domnii Filimon Gabriel și Găitan Alexandru au comunicat decizia de a demisiona din funcția de membri ai Consiliului de administrație în septembrie, respectiv octombrie 2012.
- Prin decizia CNVM 976/25.10.2012, s-a revocat calitatea de administrator și conducător al societății a Dlui. Cristian Sima
- În noiembrie, AGOA a hotărât revocarea următorilor membri ai Consiliului de administrație: Miclăuș Paul Gabriel, Cristian Sima și a ales 4 noi membri CA, astfel: Stavrositu Iancu, Ionescu Valentin, Duțu Cristina, Grigoropol Daniel
- Prin decizia CA din 18.12.2012 a fost numit în funcția de Presedinte al Consiliului de Administratie al SIBEX domnul Simionescu Dan.
- Prin decizia CA din 18.12.2012 a fost numit în funcția de Vicepresedinte al Consiliului de Administratie al SIBEX domnul Stavrositu Iancu.
- În decembrie, CNVM a aprobat validarea a 3 membri ai Consiliului de Administrație: Stavrositu Iancu, Ionescu Valentin și Duțu Cristina.

### b) Schimbări în conducerea executivă a societății:

- Începând cu 01.01.2012, dl. Sima Cristian a fost numit în funcția de Director General al Societății.
- În februarie 2012, Dl. Ovidiu Petru a fost numit în funcția de Director General Adjunct al societății.
- În octombrie, Dl. Cristian Sima a fost demis din funcția de Director General al SIBEX.
- În octombrie, ca urmare a revocării din funcție a dl. Sima Cristian, Consiliul de Administrație al Sibex a decis delegarea atribuțiilor de Director General către dl. Ovidiu Petru, conform art. 2 alin.8 din Regulamentul de Organizare și Funcționare al SC SIBEX SIBIU STOCK EXCHANGE SA.

- În decembrie, Consiliul de Administrație al Sibex a decis numirea Dlui Petru Ovidiu în funcția de Director General al societății, iar a Dlui Ciudin Adrian în funcția de Director General Adjunct, începând cu 1 ianuarie 2013.
- În 31 decembrie, a încetat contractul de mandat încheiat între Sibex și Dl. Cipariu Darius pentru funcția de Director General Adjunct al societății.

c) *Structura Consiliului de Administratie in 2012*

<b>Perioada</b> <b>Iulie 2011 –</b> <b>Septembrie 2012</b>	<b>Membri CA.</b>	<b>Decizie CNVM</b>
	1. Dan Simionescu	Nr.935/ 28.09.2011
	2. Filimon Gabriel <i>demisie 17.09.2012</i>	Nr.936/ 28.09.2011
	3.Sima Cristian <i>revocat prin decizie CNVM</i>	Nr.937/28.09.2011
	4. Miclăuș Paul Gabriel	Nr.938 / 28.09.2011
	5. Găitan Alexandru	Nr.902/ 22.09.2011

<b>Perioada</b> <b>Septembrie 2012 –</b> <b>Noiembrie 2012</b>	<b>Membri CA.</b>	<b>Decizie CNVM</b>
	1. Dan Simionescu	Nr.935/ 28.09.2011
	2. Biriș Gabriel numit adm. provizoriu 24.09.2012	Nr. 1040 /09.11.2012
	3. Găitan Alexandru <i>Demisie 01.10.2012</i>	Nr.902/ 22.09.2011
	4. Miclăuș Paul Gabriel – revocat 19.11.2012	Nr.938 / 28.09.2011
	5. Stavrositu Iancu numit adm. provizoriu 10.10.2012	Nr. 1038 /09.11.2012

<b>Perioada</b>  <b>Noiembrie 2012 - prezent</b>	<b>Membri CA.</b>	<b>Decizie CNVM</b>
	1. Dan Simionescu	Nr.935 / 28.09.2011
	2. Stavrositu Iancu	Nr. 1143 /13.12.2012
	3. Ionescu Valentin	Nr.1144 / 13.12.2012
	4. Dutu Cristina	Nr.1145 / 13.12.2012

d) *Conducerea executiva în 2012*

<b>Conducători</b>	<b>Decizie CNVM</b>	<b>Observații</b>
1. Cipariu Darius	Nr.776/ 30.03.2006	Contrat mandat final 31.12.2012
2. Sima Cristian	Nr.127/07.02.2012	01.01.20012 -Demis 10.10.2012
3. Petru Gheorghe Ovidiu	Nr.588 / 04.07.2012	<ul style="list-style-type: none"> <li>• 16.02.2012 Director gen. adj- 10.10.2012</li> <li>• 10.10.2012-31.12.2012 deleg. Atrib. de dir. gen.</li> </ul>

### 6.3. Personalul executiv

În 2012 activitatea în cadrul SIBEX s-a desfasurat în urmatoarele departamente:

- Departamentul Tranzactii si Supraveghere
  - **Radu Balbaie – Director Departament**
  - **Cristina Padure - Economist**
- Departamentul Comunicare și Marketing
  - **Andreea Stoica – Asistent manager**
  - **Popa Ramona – Consilier economie generala**
  - **Aleman Ioan – Consilier formare profesionala**
  - **Denis Farima – Consilier economie generala (martie – decembrie)**

- Departamentul Informatic
  - **Ionel Padure (ianuarie – septembrie)- Director IT**
  - **Lup Valentin – Director IT (octombrie - prezent)**
  - **Bârsan Bogdan Emanoil – Programator (mai)**
- Departamentul Dezvoltare si Produse Noi
  - **Farima Denis (ianuarie – februarie) – Director Departament**
  - **Ciudin Adrian (Mai – Decembrie) - Director departament**
- Departamentul Juridic/ Resurse Umane
  - **Oana Lupean – Consilier juridic (Ianuarie - Octombrie)**
  - **Dobra Mirela – Consilier juridic (Iulie - Decembrie)**
- Departamentul Control Intern
  - **Ioan Aleman - (Ianuarie)**
  - **Lupean Oana – (Noiembrie - Decembrie)**
- Departament Economic Administrativ
  - **Tatiana Vanatoru – Director Economic**
  - **Lunca Dalina – Contabil**
  - **Mihai Rebeaga – Sofer (ianuarie – noiembrie)**
  - **Ureghe Victor – Sofer (martie - octombrie)**
- Departament emitenti
  - **Cristina Munteanu – Director Emitenti (Septembrie)**
  - **Simona Rosca – Consilier in economie generala**
  - **Bacila Adina – Director Emitenți (C.I.M. suspendat)**
- Departament Relații cu Investitorii și Instituțiile Pieței de Capital (departament desființat ca urmare a modificării Regulamentului de Organizare și Funcționare a Societății)
  - **Todăriță Decebal – Purtător de cuvânt (ianuarie - februarie)**

*\* angajatii cu numele bold activau în cadrul SIBEX la 31.12.2012*

## 7. Alte aspecte importante

### 7.1. Litigii în care a fost implicata societatea în 2012

- I.** Dosar nr. 15131/306/2011 conexat cu dosarul nr. 394/306/2012  
Judecătoria Sibiu:
- **Reclamant** Teodor Ancuța
  - **Pârât** S.C. SIBEX-SIBIU STOCK EXCHANGE S.A.
  - **Obiectul procesului:** pretenții ( contravaloarea a 12 indemnizații conform contractului de administrație și contravaloare a 24 de indemnizații conform contractului de mandat director general)
  - **Stadiu** – în curs
- II.** Dosar nr. 2336/85/2011 Tribunalul Sibiu:
- **Reclamant:** W.K. GROUP S.R.L. și Vaidescu Nicolae
  - **Pârât:** S.C. SIBEX-SIBIU STOCK EXCHANGE S.A.
  - **Obiectul procesului:** Acțiune în anulare (anulare hotărâri A.G.E.A. și A.G.O.A. din 29.04.2011)
  - **Stadiu** – în curs
- III.** Dosar nr. 4663/1371/2010 Tribunalul Comercial Mureș:
- **Reclamant:** S.C. SIBEX-SIBIU STOCK EXCHANGE S.A.
  - **Pârât:** S.C. VENTRUST INVESTMENT S.A.
  - **Obiectul procesului:** Cerere de admitere a creanței la masa credală cu suma de 5.294,08 lei + 120 lei taxa de timbru + 0,3 lei tibru judiciar.
  - **Stadiu** – în curs
- IV.** Dosar nr. 57580/299/2012 Judecătoria Sectorului 1 București:
- **Reclamant: Goldstein Florian**
  - **Pârât: S.C. SIBEX-SIBIU STOCK EXCHANGE S.A.**

- **Obiectul procesului:** Cerere de răspundere în solidar cu WBS HOLDING LTD, WBS ROMANIA, WBS CONSULTING SERVICES, CNVM, pentru prejudiciu în suma de 34.381,90 USD + dobânzi legale aferente începând cu 27.06.2012 până la restituirea efectivă a prejudiciului
- **Stadiu** – în curs

**V.** Dosar nr. 53164/299/2012 Judecătoria Sectorului 1 București:

- **Reclamant:** SCA TUCA ZBARCEA ȘI ASOCIATII
- **Pârât:** S.C. SIBEX-SIBIU STOCK EXCHANGE S.A.
- **Obiectul procesului:** Investire cu formula executorie contract asistenta juridica
- **Stadiu** – Dispune investire cu formula executorie. fara cale de atac

Conducator:

Director General

Petru Ovidiu