

Raportul conducatorilor pe anul 2013



Cuprins

1.	Situatia activitatii de administrare a pietelor.....	3
1.1.	Piata de instrumente financiare derivate.....	3
1.1.1.	Contracte futures	3
1.1.2.	Contracte pentru Diferenta.....	7
1.1.3.	Optiuni.....	7
1.2.	Pietele la vedere	7
1.2.1.	Piata reglementata la vedere.....	7
1.2.2.	Sistemul alternativ de tranzactionare.....	8
2.	Situatia participantilor pe pietele administrate de SIBEX.....	9
2.1.	Intermediari	9
2.2.	Market Makeri.....	11
3.	Situatia clientilor pe pietele administrate de SIBEX.....	13
3.1.	Piata de instrumente derivate	13
3.2.	Piata spot (la vedere + ATS).....	15
4.	Dezvoltarea pietelor Sibex.....	15
4.1.	Produse noi	15
4.2.	Dezvoltarea pietelor la vedere.....	17
4.3.	Modificare pas de tranzactionare.....	17
4.4.	Scutire de tarife	18
4.5.	Programe de stimulare a Participanților.....	18
4.6.	Organizare / participare la evenimente educationale.....	18
4.7.	Participare la conferințe.....	19
4.7.1.	Conferinta Wall Street	19
4.7.2.	Conferinta Bursa “Strategia de relansare a pietei de capital”	19
4.7.3.	Conferinta Bursa “Energia in priza”	19
4.8.	Colaborare cu alte entitati.....	20
4.8.1.	Colaborarea Sibex cu grupul B.V.B. (Bursa de Valori Bucuresti, Depozitarul Central, Casa de Compensatie Bucuresti) si A.S.F.	20
4.8.2.	Colaborarea Sibex cu Contrapartile Centrale externe	20
4.8.3.	Colaborarea cu Hellenic Exchanges S.A.	21
4.8.4.	Colaborarea cu OPCOM.....	21
5.	Rezultatele financiare SIBEX	21
5.1.	Venituri	21
5.2.	Cheltuieli	22
6.	Structura functionala a operatorului de piata.....	24
6.1.	Organigrama	24
6.2.	Management.....	24
6.3.	Personalul executiv	26
7.	Alte aspecte importante.....	27
7.1.	Litigii in care a fost implicata societatea in 2012.....	27

1. Situatia activitatii de administrare a pietelor

1.1. Piata de instrumente financiare derivate

Tabel nr. 1
Volum derivate
2005 - 2013

An	Volum	Medie lunara
2013	419.964	34.997
2012	1.473.356	122.780
2011	1.626.574	135.547
2010	1.637.794	136.482
2009	2.483.287	206.940
2008	3.618.766	301.563
2007	3.490.293	290.857
2006	4.268.710	355.725
2005	707.738	58.978
Total	19.726.482	

In total au fost tranzactionate un numar de 419.964 contracte distribuite pe tipurile de instrumente din tabelul de mai jos:

Tabel nr. 2
Volum derivate
2013

Instrument	Volum	Pondere in total volum
Contracte futures	419.764	99,95 %
Contracte pentru Diferenta	185	0.04%
Optiuni standard	15	0,004 %
Total	419.964	100 %

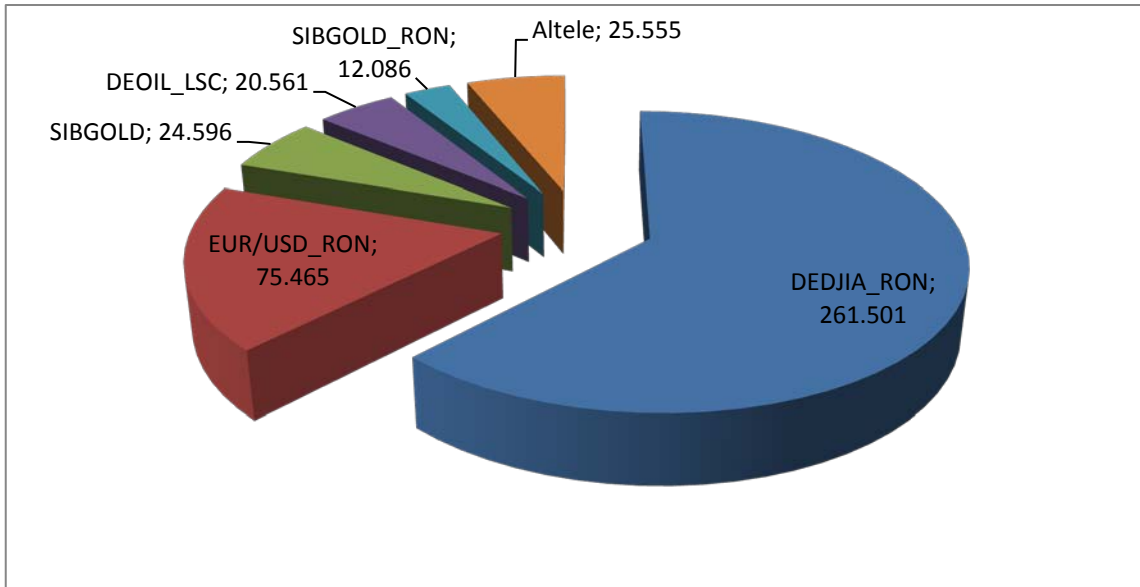
1.1.1. Contracte futures

Volumul de 419.764 contracte futures tranzactionate in 2013 s-a realizat conform distributiei din tabelul de mai jos:

Tabel nr.3
Volum futures 2013
defalcat pe instrumente

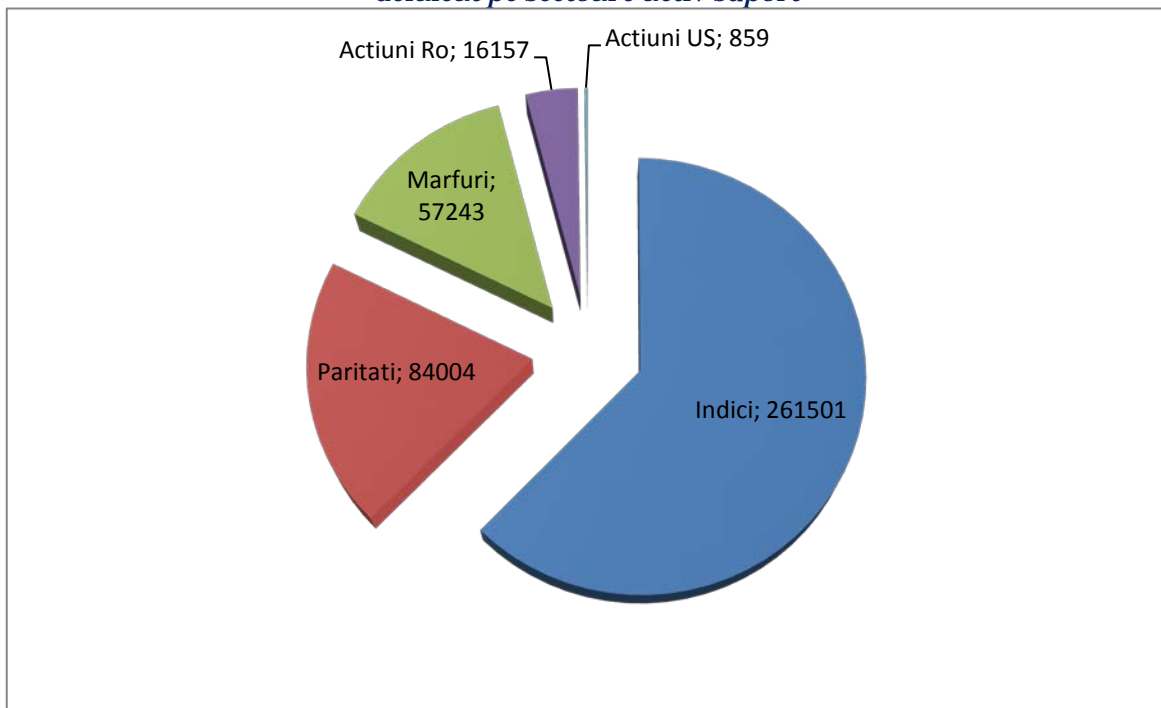
Loc	Simbol	Volum 2013	Cota de piata in volum 2013 %
1	DEDJIA_ROM	261.501	62,30%
2	EUR/USD_ROM	75.465	17,98%
3	SIBGOLD	24.596	5,86%
4	DEOIL_LSC	20.561	4,90%
5	SIBGOLD_ROM	12.086	2,88%
6	DESIF5	9.175	2,19%
7	EURO/JPY_ROM	4.081	0,97%
8	EUR/ROM	3.580	0,85%
9	DEFPR	2.768	0,66%
10	DESIF4	1.850	0,44%
11	DESIF3	1.339	0,32%
12	DESNP	930	0,22%
13	GBP/USD_ROM	848	0,20%
14	DEGGL	335	0,08%
15	DEFCEB	223	0,05%
16	DEAPL	131	0,03%
17	DEVSA	128	0,03%
18	DEBRD	58	0,01%
19	DEMCD	42	0,01%
20	EURO/CHF__ROM	30	0,01%
21	DETEL	20	0,005%
22	DESIF2	17	0,004%
23	PHX	0	0%
24	DEEBS	0	0%
25	DETLV	0	0%
26	DEBRK	0	0%
	TOTAL	419.764	

Fig. 1
Volum futures 2013
defalcat pe instrumente



Comparativ cu anul precedent se observa o crestere a numarului de instrumente tranzactionate - de la 20 la 22.

Fig. 2
Volum futures 2013
defalcat pe sectoare activ suport



In ceea ce priveste evolutia lunara a rulajelor pe piata futures, aceasta este redata in tabelul de mai jos.

Tabel nr. 4
Volum futures 2013
defalcat pe luni

Luna	Volum futures 2013
Ianuarie	24.023
Februarie	28.431
Martie	31.693
Aprilie	38.550
Mai	30.995
Iunie	49.203
Iulie	39.417
August	39.773
Septembrie	30.321
Octombrie	37.764
Noiembrie	33.270
Decembrie	36.324
TOTAL	419.764

Tabel nr. 5
Evoluția trimestrială volume futures 2013 față de 2012

TRIMESTRU	Volum futures 2013
TRIMESTRUL I	84.147
TRIMESTRUL II	118.748
TRIMESTRUL III	109.511
TRIMESTRUL IV	107.358
TOTAL CONTRACTE FUTURES	419.764

Dupa ce in primele 3 trimestre, volumele tranzactionate s-au situat constant sub cele aferente trimestrelor similare din anul precedent, incepand cu trimestrul III situatia s-a inversat (rulajele au fost peste cele similare din 2012).

1.1.2. Contracte pentru Diferenta

*Tabel nr.6
Distribuție CFD pe instrumente în 2013*

Nr. Crt	Simbol	Volum 2013
1	FPR	123
2	SIF1	20
3	SIF3	6
4	SIF4	10
5	SIF5	26
	Total	185

1.1.3. Optiuni

Toate optiunile standard listate pe piata SIBEX au ca active suport contracte futures.

În 2013, pe piața opțiunilor au fost tranzacționate 15 contracte.

Distributia rulajului de optiuni standard este redată in tabelul de mai jos.

*Tabel nr.7
Distribuție contracte options pe instrumente în 2013*

Nr. Crt	Simbol	Volum 2013
1	DESIF5	9
2	EUR/RON	5
3	DEDJIA_ROM	1
	TOTAL	15

1.2. Pietele la vedere

1.2.1. Piata reglementata la vedere

In anul 2013 pe piata reglementata la vedere s-au efectuat tranzactii cu 2.155.871 actiuni, rulajul fiind cu 54,4% mai mic decat in anul 2012. Valoarea totala tranzactionata de 1.354.107 lei a fost cu 75% mai mica decat in anul precedent. Singura companie listata pe piata la vedere in 2013 a fost SIBEX.

Rulajele lunare pe piata la vedere sunt detaliate in tabelul de mai jos

Tabel nr.8
Valoare tranzactionata piata reglementata la vedere

Luna	Valoare tranzactii 2013
Ianuarie	22.812
Februarie	50.324
Martie	56.246
Aprilie	65.129
Mai	130.282
Iunie	133
Iulie	220.253
August	292.011
Septembrie	207.900
Octombrie	6.978
Noiembrie	201.545
Decembrie	100.494
TOTAL	1.354.107

1.2.2. Sistemul alternativ de tranzactionare

Si pe acest segment de piata, activitatea de tranzactionare in 2013 s-a derulat pe o singura companie – Prodplast Imobiliare (PPLI), rulajele anuale insumand 811.765 actiuni cu o valoare totala de 3.234.584 lei.

Rulajele lunare pe sistemul alternativ de tranzactionare al SIBEX sunt detaliate in tabelul de mai jos:

Tabel nr.9
Valoare tranzactionata sistemul alternativ de tranzactionare

Luna	Valoare tranzactii 2013
Ianuarie	4.183
Februarie	9.117
Martie	10.285
Aprilie	107
Mai	833.272
Iunie	104.810
Iulie	2.066.195
August	51.533
Septembrie	47.657
Octombrie	18
Noiembrie	23.517
Decembrie	83.888
TOTAL	3.234.584

2. Situatia participantilor pe pietele administrate de SIBEX

2.1. Intermediari

Pe pietele administrate de SIBEX au tranzacționat, în 2013, un număr total de 21 participanți, dintre care 19 Societăți de Servicii de Investiții Financiare și 2 bănci.

La începutul anului pe pietele SIBEX activau:

- piața de instrumente derivate - 21 de participanți,
- piața reglementată la vedere - 14 participanți,
- sistemul alternativ de tranzacționare - 8 participanți.

Pe parcursul anului 2013 s-au retras 7 participanți de pe piața derivatelor, respectiv:

- SSIF Swiss Capital SA
- SSIF Interdealer Capital Invest SA
- BRD Group Societe Generale
- SSIF Rombell Securities SA
- SSIF Fairwind Securities
- SSIF Intervam
- SSIF Prime Transaction

De pe piața la vedere s-au retras 3 participanți: SSIF Swiss Capital SA (piața reglementată la vedere și ATS), SSIF Intervam (piața reglementată la vedere și ATS) și SSIF Prime Transaction (piața reglementată la vedere).

La finalul anului 2013, numărul participanților activi la SIBEX era:

- piața de instrumente financiare derivate – 14 participanți
- pe piața reglementată la vedere -11 participanți
- sistemul alternativ de tranzacționare – 6 participanți

Referitor la activitatea participanților pe pietele SIBEX, aceasta este redată în tabelul nr. 10.

*Tabel nr. 10
Clasament participanți pe piața derivatelor*

Loc	Participant	Rulaj 2013	Cota de piață în 2013 %	Loc în 2012
1	DELTASTOCK AD	320.199	38,12%	6
2	SSIF BROKER SA	220.457	26,25%	3
3	SSIF TRADEVILLE SA (Vanguard)	97.025	11,55%	2
4	SSIF ESTINVEST SA	94.475	11,25%	4
5	SSIF IFB FINWEST SA	31.572	3,76%	7
6	SSIF CARPATICA INVEST SA	23.338	2,78%	11
7	SSIF INTERCAPITAL INVEST SA	21.883	2,61%	5
8	SSIF VIENNA INVESTMENT TRUST SA (Finans	14.549	1,73%	8

	Securities)			
9	SSIF INTERFINBROK CORPORATION SA	9.885	1,18%	12
10	SSIF TRANSILVANIA CAPITAL SA	1.623	0,19%	17
11	SSIF FAIRWIND SECURITIES SA	1.318	0,16%	13
12	SSIF EASTERN SECURITIES SA	1.148	0,14%	22
13	PIRAEUS BANK SA	907	0,11%	21
14	SSIF GOLDRING SA	821	0,10%	19
15	SSIF SUPERGOLD INVEST SA	687	0,08%	14
16	SSIF INTERDEALER CAPITAL SA	23	0,00%	18
17	SSIF INTERVAM SA	18	0,00%	24
18	SSIF WBS ROMANIA SA	0	0,00%	1
19	SSIF SWISS CAPITAL SA	0	0,00%	9
20	SSIF BT SECURITIES SA	0	0,00%	10
21	SSIF DELTA VALORI MOBILIARE SA	0	0,00%	15
22	SSIF ROMCAPITAL SA	0	0,00%	16
23	SSIF MUNTENIA GLOBAL INVEST SA	0	0,00%	20
24	SSIF GM INVEST SA	0	0,00%	23
25	SSIF PRIME TRANSACTION SA	0	0,00%	25
26	AVANGARDE FINANCE SA (SSIF TARGET CAPITAL SA)	0	0,00%	26
27	BRD GROUPE SOCIETE GENERALE	0	0,00%	27
	TOTAL	419.964	100%	

*Tabel nr. 11
Clasament participanti pe piata spot (la vedere + ATS)*

Loc	Participant	Rulaj 2013	Cota de piata in 2013%	Loc in 2011
1	SSIF IFB FINWEST SA	6.085.626	66,3%	1
2	SSIF INTERVAM SA	750.963,6	8,2%	7
3	SSIF INTERFINBROK SA	692.133,7	7,5%	5
4	SSIF TRANSILVANIA CAPITAL SA	626.856,3	6,8%	4
5	SSIF TRADEVILLE SA	550.503,3	6,0%	8
6	SSIF INTERCAPITAL INVEST SA	179.616,1	2,0%	9
7	SSIF CARPATICA INVEST SA	177.313,9	1,9%	6
8	SSIF GOLDRING SA	71.079	0,8%	14

9	SSIF ESTINVEST SA	24.309,18	0,3%	11
10	SSIF BROKER SA	18.411,3	0,2%	13
11	SSIF SUPER GOLD INVEST SA	569,2	0,01%	3
12	SSIF WBS ROMANIA SA	0	0,0%	2
13	SSIF BT SECURITIES SA	0	0,0%	10
14	SSIF EASTERN SECURITIES SA	0	0,0%	12
15	SSIF PRIME TRANSACTION SA	0	0,0%	15
16	SSIF DELTA VALORI MOBILIARE SA	0	0,0%	16
Total		4.588.691	100%	

2.2. Market Makers

SIBEX a depus eforturi pentru atragerea în piață a cât mai multor Market Makers, care să asigure lichiditatea instrumentelor disponibile.

- In martie 2013, DELTASTOCK a devenit Market Maker pe contractele futures GBP/USD_ROM și EUR/JPY_ROM, pentru prima scadență.
- In septembrie 2013, DELTASTOCK a devenit Market Maker pe contractele futures pe acțiuni americane, pentru prima scadență

La finalul anului 2013, pe piața derivatelor de la S.C. SIBEX - SIBIU STOCK EXCHANGE S.A., 2 Intermediari activau în calitate de Market Makers, furnizând permanent cotații de cumpărare și vânzare pentru 15 instrumente derivate.

Tab.12
Activitatea de Market Maker
2013

Nr. crt	Instrument	Jan	Feb	Mar	Apr	May	Jun	Jul	Aug	Sep	Oct	Nov	Dec
1	DEDJIA_ROM	BROKER											
		DELTA STOCK											
2	EUR/USD_ROM	DELTA STOCK											
3	GBP/USD_ROM												
		DELTA STOCK											

4	EUR/JPY_ROM		DELTA STOCK
5	SIBGOLD_ROM		DELTA STOCK
			BROKER
6	SIBGOLD		DELTA STOCK
7	DEOIL_LSC		BROKER
			DELTA STOCK
8	DESNP		BROKER
9	DESIF4		BROKER
10	DEFPR		BROKER
11	DEAPL		DELTA STOCK
12	DEFEB		DELTA STOCK
13	DEGGL		DELTA STOCK
14	DEMCD		DELTA STOCK
15	DEVSA		DELTA STOCK

Contributia market makerilor la crearea si dezvoltarea lichiditatii pe piata futures in 2013 se poate observa in tabelele de mai jos (datele din tabel nu includ inchiderile la scadenta):

Tabel nr. 13
Numar tranzactii pe instrumente cu Market Maker

Loc	Simbol	Nr. Total Tranzactii 2013	Nr. Tranzactii cu market makeri contraparte	Cota de piata tranzactii cu market makeri contraparte in 2013
1	DEDJIA_ROM	51.956	39.220	75%
2	EUR/USD_ROM	21.817	18.087	83%
3	DEOIL_LSC	4.184	3.895	93%
4	SIBGOLD	3.829	3.560	93%
5	SIBGOLD_ROM	2.910	2.774	95%
6	EUR/JPY_ROM	1.563	1.509	97%
7	DEFPR	472	117	25%
8	GBP/USD_ROM	450	437	97%
9	DESIF4	195	103	53%
10	DESNP	101	32	32%
11	DEFEB	86	86	100%
12	DEGGL	49	48	98%
13	DEVSA	44	43	98%
14	DEAPL	30	30	100%
15	DEMCD	8	8	100%
	TOTAL	87,694	69,949	80%

Tabel nr. 14
Volum tranzactionat pe instrumente cu Market Maker

Loc	Simbol	Volum total contracte 2013	Volum contracte cu market makeri contraparte	Cota de piata in volum 2013%
1	DEDJIA_ROM	261.501	243.144	93,0%
2	EUR/USD_ROM	75.465	67.426	89,3%
3	SIBGOLD	24.596	23.561	95,8%
4	DEOIL_LSC	20.561	20.036	97,4%
5	SIBGOLD_ROM	12.086	11.919	98,6%
6	EUR/JPY_ROM	4.081	3.996	97,9%
7	DEFPR	2.768	1.951	70,5%
8	DESIF4	1.850	1.265	68,4%
9	DESNP	930	731	78,6%
10	GBP/USD_ROM	848	829	97,8%
11	DEGGL	335	332	99,1%
12	DEFGB	223	223	100,0%
13	DEAPL	131	131	100,0%
14	DEVSA	128	127	99,2%
15	DEMCD	42	42	100,0%
	TOTAL	409,155	375,713	91,8%

3. Situatia clientilor pe pietele administrate de SIBEX

3.1. Piata de instrumente derivate

In 2013 s-au inregistrat 458 conturi de clienti activ (care au efectuat cel putin 1 tranzactie) dintre care 92 de conturi noi, in timp ce 366 de conturi au consemnat tranzactii si in anul anterior.

Nota: termenul de „client nou” semnifica: un client care a efectuat cel putin o tranzactie in 2013 si nici o tranzactie in 2012.

In ceea ce priveste distributia volumului de tranzactionare asupra clientilor activi in 2013 pe piata derivatelor, situatia este redata in tabelul de mai jos:

*Tabel nr. 15
Distributie clienti dupa volume 2013*

Volum contracte in 2013	2013		Aport clienti noi in 2013	
	Numar clienti	% din total clienti	Numar clienti noi	% din total clienti noi
0 - 10	88	19,2%	30	32.6%
11 - 100	137	29,9%	28	30.4%
101 - 1.000	167	36,2%	29	31.5%
1.001 - 5.000	52	11,4%	4	4.3%
5.001 - 10.000	10	2,2%	1	1.1%
10.001 - 20.000	4	0,9%	0	0.0%
20.001 - 50.000	1	0,2%	0	0.0%

Peste 50.000	0	0%	0	0%
TOTAL	458	100%	92	100%

Dupa cum se poate observa in tabelul de mai sus, cei mai multi clienti activi pe piata derivatelor atat in 2013 cat si in 2012 au tranzactionat intre 100 si 1.000 contracte.

In ceea ce priveste instrumentele pe care au activat cei mai multi clienti in 2013, topul acestora impreuna cu evolutia fata de anul precedent este prezentat in tabelul de mai jos:

Tabel nr. 16
Distributie clienti pe instrumente
2013

Loc	Simbol contract	Clienti activi 2013
1	DEDJIA_ROM	286
2	DESIF5	178
3	EUR/USD_ROM	158
4	SIBGOLD	92
5	EUR/ROM	80
6	SIBGOLD_ROM	61
7	DEFPR	42
8	DEOIL_LSC	40
9	DESIF3	40
10	EUR/JPY_ROM	33
11	GBP/USD_ROM	22
12	DESNP	21
13	DESIF4	19
14	DEBRD	6
15	DEFCEB	6
16	DETEL	6
17	DESIF2	5
18	DEAPL	4
19	FPR	4
20	DEGGL	3
21	DEVSA	3
22	EUR/CHF_ROM	2
23	DEMCD	1
24	SIF1	1
25	SIF3	1
26	SIF4	1
27	SIF5	1
28	PHX	0
29	DETLV	0
30	DEBRK	0
31	DEEBS	0

Tabel nr. 17
Activitatea conturilor noi deschise in 2013

Loc	Simbol contract	Volum generat de clientii noi in 2013	Volum total 2013	Ponderea volumului generat de clientii noi in total volum/instrument (%)
1	DEDJIA_ROM	14.971	523.002	2,9%
2	SIBGOLD	6.658	49.192	13,5%
3	EUR/USD_ROM	5.306	149.888	3,5%
4	DEOIL_LSC	1.532	41.122	3,7%
5	DESIF5	864	18.350	4,7%
6	SIBGOLD_ROM	778	24.172	3,2%
7	EUR/JPY_ROM	748	8.148	9,2%
8	DESIF3	624	2.678	23,3%
9	EUR/ROM	554	7.160	7,7%
10	DESIF4	159	3.700	4,3%
11	GBP/USD_ROM	80	1.694	4,7%
12	DEFPR	23	5.536	0,4%
13	EUR/USD_ROM	21	1.042	2,0%
14	DEAPL	2	262	0,8%
15	DESNP	2	1.860	0,1%
	Total	32.322	837.806	3,9%

3.2. Piata spot (la vedere + ATS)

In 2013 s-au inregistrat 65 conturi de clienti activi (care au tranzactionat cel putin 1 actiune) dintre care 36 conturi noi si 29 de conturi care au fost active si in 2012.

4. Dezvoltarea pietelor Sibex

4.1. Produse noi

A. începând cu prima zi a anului, SIBEX a oferit spre tranzacționare 9 contracte pentru diferență, în plus față de cele deja existente.

Tabel 18.

Noi Contracte pentru Diferenta

Simbol	Activ suport
--------	--------------

BIO	Actiunile BIOFARM S.A.
BVB	Actiunile Bursa de Valori Bucuresti SA
ELMA	Actiunile Electromagnetica SA
FPR	Actiunile Fondul Proprietatea
SIF2	Actiunile Societatii de Investitii Financiare Moldova
SIF3	Actiunile Societatii de Investitii Financiare Transilvania
SIF5	Actiunile Societatii de Investitii Financiare Oltenia
TEL	Actiunile TRANSELECTRICA S.A.
TGN	Actiunile S.N.T.G.N. TRANSGAZ S.A.

B. În luna septembrie, au fost introduse la tranzactionare 5 contracte futures ce au drept activ suport actiuni emise de companii americane.

Cele 5 noi instrumente sunt:

Tabel 19.

Noi contracte futures pe actiuni americane

Simbol	Activ suport	Piata activului suport
DEGGL	Actiunile GOOGLE INC	NASDAQ
DEMCD	Actiunile MCDONALD'S Corporation	New York Stock Exchange
DEFCB	Actiunile FACEBOOK INC	NASDAQ
DEAPL	Actiunile APPLE INC	NASDAQ
DEVSA	Actiunile VISA Inc.	New York Stock Exchange

Cele 5 contracte au scadente trimestriale si sunt disponibile în orice moment spre tranzactionare 2 scadențe: 3 si 6 luni.

Mărimea obiectului contractelor (multiplicatorul) este următoarea:

Tabel 20.

Marimea contractelor futures pe actiuni americane

Simbol	Marimea obiectului contractului (multiplicator)
DEGGL	1 x Cotatia in dolari pentru 1 actiune GOOGLE Inc.
DEMCD	10 x Cotatia in dolari pentru 1 actiune McDonald's Corporation
DEFEB	100 x Cotatia in dolari pentru 1 actiune FACEBOOK Inc.
DEAPL	10 x Cotatia in dolari pentru 1 actiune APPLE Inc.
DEVSA	10 x Cotatia in dolari pentru 1 actiune VISA Inc.

Pretul de tranzacționare al contractelor futures este exprimat în lei, la o paritate de 1 LEU = 1 USD, iar decontarea tranzacțiilor se derulează de asemenea în lei.

Orarul de tranzacționare pentru aceste 5 contracte futures pe acțiuni americane este similar cu cel al pietelor unde se tranzacționează activul suport: de la ora 16:30 ora României (9:30 AM Eastern Time Zone USA) până la 23:00 ora României (4:00 PM Eastern Time Zone USA), iar în ziua de scadență de la ora 16:30 ora României (9:30 AM Eastern Time Zone USA) până la 22:00 ora României (3:00 PM Eastern Time Zone USA).

În plus, cele 5 contracte beneficiază de serviciile de Market Making încă din prima sesiune de tranzacționare.

4.2. Dezvoltarea pietelor la vedere

În 2013, trei companii și-au manifestat interesul pentru listarea în cadrul ATS Sibex. Adunarea Generală Extraordinară a Acționarilor Romradiatoare S.A., Feper S.A. și Aro-Palace S.A. a hotărât în data de 15.07.2013, 24.07.2013, respectiv 14.08.2013 inițierea demersurilor pentru listarea acțiunilor emise în cadrul sistemului alternativ de tranzacționare administrat de SIBEX și tranzacționarea acțiunilor în cadrul ATS Sibex. Hotărârile AGEA au fost publicate în Monitorul Oficial al României, Partea a IV-a, Nr. 4073/6 VIII 2013, 4251/20 VIII 2013, respectiv 4555/4 IX 2013.

Departamentele de specialitate ale Sibex, în colaborare cu cei 3 emitenți au desfășurat acțiunile procedurale necesare, astfel încât la începutul anului 2014 să fie posibilă listarea.

4.3. Modificare pas de tranzacționare

Pentru a veni în sprijinul clienților și intermediarilor care tranzacționează contracte futures cu activ suport acțiuni românești, începând cu data de 21.01.2013, SIBEX a modificat pasul de tranzacționare corelându-l cu cel de la Bursa de Valori București. Astfel, contractele futures având ca activ suport acțiuni listate pe piețele BVB și SIBEX au pasul de cotare diferit, în funcție de intervalul de tranzacționare, conform tabelului de mai jos:

Tabel 21.

Pas de tranzacționare contracte futures

Interval de tranzacționare	Pas de tranzacționare
-----------------------------------	------------------------------

0,0001 – 0,5	0,0001
0,5 – 1	0,0005
1 – 5	0,001
5 – 10	0,005
10 – 50	0,01
Mai mare decât 50	0,05

4.4. Scutire de tarife

Sibex a dorit sa faciliteze accesul la tranzactionare al companiilor care intentioneaza listarea in cadrul pietei la vedere. Prin urmare, a mentinut si in anul 2013 scutirile acordate emitentilor, respectiv tarifele pentru admiterea la tranzactionare a actiunilor, drepturilor si obligatiunilor pe piata reglementata la vedere si ATS au fost zero, pe tot parcursul anului.

4.5. Programe de stimulare a Participanților

Pentru a veni în sprijinul Market Makerilor activi și potențiali, cât și al celorlalți investitori din piață, Sibex a lansat în 2013, 2 programe:

- a) **Programul de stimulare a Market Makerilor (50% Money Back)** - un program demarat începând cu 1 aprilie ce are drept scop creșterea lichidității pe piața contractelor futures prin atragerea și co-interesarea Intermediarilor în a oferi servicii de Market Making pe instrumentele disponibile în oferta SIBEX. Market makerul va primi, sub formă de stimulent, 50% din comisionul încasat de SIBEX și CRC de la contrapartea sa (alta decât Casa Română de Compensatie sau alt Market Maker pe același instrument) pentru toate volumele suplimentar generate de respectivul market Maker față de media lunară a Market makerului realizată în anul 2012.
- b) **Reducerea taxei de conectare** pentru intermediarii activi care tranzacționează lunar un anumit număr de contracte. Astfel, intermediarii care tranzacționează lunar pe piața instrumentelor financiare administrată de SIBEX între 1.000 și 5.000 de contracte beneficiază de o reducere de 50% a taxei de conectare în luna respectivă, iar cei care depășesc valoarea de 5.000 de contracte tranzacționate se bucură de o reducere de 100% a respectivei taxe.

4.6. Organizare / participare la evenimente educationale

- a) În 2013, Sibex a inițiat proiecte menite să dezvolte și să îmbunătățească segmentul educațional. Prin urmare, SIBEX a demarat programul de educație financiară „Academia Bursieră”. S-au organizat o serie de cursuri și seminarii de analiză tehnică, susținute de Dr. Mircea Dologa, specialist international în piețe derivate, trader și trainer de succes în România. Aceste seminarii au fost organizate în parteneriat cu:

- actori de pe piața de capital (SSIF IFB Finwest, SSIF Estinvest, SSIF Tradeville, SSIF Interfinbrok Corporation, SIF Moldova)
- mediul economic (ASE București, Facultatea de Economie și Administrare a Afacerilor din Universitatea de Vest Timișoara)
- Camera de Comerț și Industrie a României – Constanța.

Seminariile au fost susținute în diferite orașe ale țării, precum: Hunedoara (februarie), Timișoara (februarie), Bacău (mai), Galați (mai), București (iunie) și Constanța (iunie).

b) În noiembrie 2013, Sibex a participat la evenimentul “Ziua Facultății de Științe Economice din cadrul Universității de Vest „Vasile Goldis” din Arad”.

În cadrul workshopului “Evoluții și tendințe pe piețele de capital”, Sibex a abordat tema “Produsele financiare derivate SIBEX – modalitate eficientă de diversificare a portofoliului investitional”.

Prin participarea numeroasă atât din mediul preuniversitar, cât și din mediul de afaceri arădean, dar și prin varietatea programului dezvoltat de organizatori, evenimentul s-a dovedit a fi o experiență pozitivă și utilă tuturor celor interesați de sfera afacerilor, contribuind în mod deosebit în orientarea profesională a viitorilor absolvenți de liceu.

4.7. Participare la conferințe

4.7.1. Conferința Wall Street

În luna mai 2013, SIBEX a participat la conferința Wall-Street, Forumul Pieței de Capital 2013, alături de unii dintre cei mai importanți specialiști în piețe de capital. Tematica conferinței a vizat analizarea recentelor schimbări pe bursă, situația actuală a pieței, soluțiile și pașii spre maturizarea acesteia, raportat la reperele anului 2013. Din partea Sibex au participat: dl. Petru Ovidiu (Director General) în calitate de speaker în cadrul panelului *Noua piață de capital. O perspectivă locală și internațională asupra evoluției pieței de capital*, precum și dl. Ciudin Adrian (Director General Adjunct) în calitate de invitat.

4.7.2. Conferința Bursa “Strategia de relansare a pieței de capital”

În 12 septembrie, au avut loc conferințe organizate de ziarul Bursa, cu tema: *“Strategia de relansare a pieței de capital”*

Sibex a participat în calitate de partener (promovare sigla, plasare banere, link către pagina web a Sibex) cât și în calitate de speaker.

În cadrul conferinței a participat Ovidiu Petru și a abordat tematica propusă prin discuții privind existența unei strategii a Sibex referitor la conectarea la un CCP extern, continuitatea pieței instrumentelor financiare precum și demararea de noi proiecte care vor îmbunătăți și vor dezvolta bursa sibiană în viitorul apropiat.

4.7.3. Conferința Bursa “Energia în priză”

În 24 septembrie, a avut loc conferințe organizate de ziarul Bursa, cu tema: *“Energia în priză”*

În cadrul conferinței *“Energia în priză”* au participat: Rusu Septimiu (Consilier economist, persoana responsabilă de proiectul privind contractele futures pe energie ce vor

fi lansate in colaborare cu OPCOM), Adrian Ciudin (Director General Adjunct) si Barzan Mihai (Director de Marketing la acea data).

4.8. Colaborare cu alte entitati

4.8.1. Colaborarea Sibex cu grupul B.V.B. (Bursa de Valori Bucuresti, Depozitarul Central, Casa de Compensatie Bucuresti) si A.S.F.

In luna ianuarie 2013, Sibex a initiat discutii cu reprezentantii grupului Bursa de Valori Bucuresti in vederea colaborarii pe 2 directii

- a. Consolidare tehnologica intre grupul Sibex si grupul BVB, proiect prin care ambele entitati urmau sa utilizeze o platforma comuna de tranzactionare si servicii post-tranzactionare.
- b. Constituirea unei Contraparti Centrale locale (proiectul CCPRO), care:
 - Sa satisfaca cerintele impuse de EMIR
 - Sa fie eficienta din punct de vedere al costului de implementare
 - Sa fie integrabila in arhitectura pietei din Romania in timp util
 - Sa poata deservi , la costuri de infrastructura rezonabile, operatorii locali si participantii la sisteme
 - Sa utilizeze experientele in materie de CCP ale Sibex si BVB

In acest sens, reprezentantii grupului Sibex si grupului BVB s-au intalnit in data de 4 februarie 2013, la invitatia CNVM pentru a discuta si elabora o strategie de lucru pentru a gasi solutii la problema continuitatii pietelor de instrumente financiare derivate administrate de Sibex si BVB.

Totusi in incercarea infiintarii unei contraparti centrale in Romania impreuna cu grupul BVB, Adunarile Generale ale celor doua entitati au fost convocate in datele de 27/28, respectiv 28/29 iunie 2013, insa fara succes, cele doua sedinte neintrunind cvorumul impus prin actele constitutive.

În acest sens SC SIBEX SIBIU STOCK EXCHANGE SA si-a concentrat atentia pe directia votata de Adunarea Generala a Actionarilor în data de 12 aprilie 2013, in care s-a aprobat strategia Consiliului de Administrație cu privire la înființarea Contrapărții Centrale, inclusiv strategii alternative în concordanță și în termenul impus de Regulamentul (UE) nr. 648/2012 (EMIR) al Parlamentului European, respectiv varianta B din materialul prezentat în cadrul adunării.

4.8.2. Colaborarea Sibex cu Contrapartile Centrale externe

Varianta B din strategie se referă la “**Încheierea unui contract de clearing cu un CCP străin**” prin aprobarea acestei variante de către Adunarea Generală Ordinară a Acționarilor SC SIBEX SIBIU STOCK EXCHANGE SA. Consiliul de Administrație al SIBEX a fost mandatat cu identificarea posibililor parteneri externi și semnarea unui acord ferm cu unul dintre partenerii care vor oferi cele mai bune condiții de colaborare pentru a asigura dezvoltarea și continuitatea pieței reglementate de instrumente financiare derivate administrate de S.C. SIBEX SIBIU STOCK EXCHANGE S.A.

Astfel, pentru colaborarea cu entitati externe au avut loc discutii și intalniri cu cele mai importante Contraparti Centrale la nivel european. Ofertele au fost prezentate Consiliului de Administrație în data de 16.09.2013, iar CA a aprobat Hellenic Exchanges S.A. pentru serviciile de clearing, consolidare tehnologica si cooperare în proiecte de dezvoltare.

4.8.3. Colaborarea cu Hellenic Exchanges S.A.

De asemenea, în cadrul Consiliul de Administrație din data de 16.09.2013 s-a aprobat demararea procesului de semnare a Acordului ferm cu Contrapartea Centrală, parte a Grupului Hellenic Exchanges S.A. (AthexClear) precum și mandatarea Conducerii cu negocierea unui prim set de clauze a contractului cadru primit de la Hellenic Exchanges S.A.

4.8.4. Colaborarea cu OPCOM

În data de 09.07.2013 S.C. SIBEX SIBU STOCK EXCHANGE S.A și Operatorul Pieței de Energie și Gaze Naturale au semnat Acordul de parteneriat și Contractul cadru având ca obiect dezvoltarea și lansarea la tranzacționare a contractelor futures pe energie pe piața reglementată de instrumente financiare derivate administrată de Sibex. În baza contractului semnat, aceste contracte futures vor avea drept activ suport indicii pieței spot de energie electrică: ROPEX_DAM, calculați de OPCOM.

5. Rezultatele financiare SIBEX

5.1. Venituri

Veniturile SIBEX în 2013 au fost în suma de 1,691.966 lei, în scădere cu aproape 36,4% față de anul anterior.

Distribuția veniturilor pe capitele principale este detaliată în tabelul de mai jos:

Tabel nr. 22
Venituri SIBEX
2013 vs 2012

Nr	Categorie Venit	2013	2012	Variatie 2013 - 2012	Variatie %
1	Comisioane tranzacționare piața derivate	259.247	1.014.348	-755.101,00	-74,4%
2	Comisioane tranzacționare piața spot	6.425	13.123	-6.697,63	-51,0%
3	Tarife aferente pieței spot	16.129	19.355	-3.225,80	-16,7%
4	Taxe conectare intermediari la sistemul de tranzacționare	216.050	395.187	-179.136,57	-45,3%
5	Tarife cursuri	24.632	48.591	-23.958,98	-49,3%
6	Vânzare date venditori	122.068	126.969	-4.901,22	-3,9%
7	Producție software	0	73.936	-73.936,00	-100,0%
8	Venit din refacturare Trayport	571.663	331.587	240.075,74	72,4%
9	Alte venituri exploatare	1.937	8.778	-6.840,78	-77,9%
10	Dobânzi depozite	164.722	314.166	-149.444,31	-47,6%
11	Venit din diferențe de curs	309.093	158.400	150.692,96	95,1%
12	Dividende încasate	0	156.,211	-156.211,39	-100,0%
	TOTAL VENITURI	1.691.966	2.660.650,98	-968.684,98	-36,4%

Clasamentul veniturilor SIBEX în funcție de ponderea lor în total venituri este redat mai jos:

Tabel nr. 23
Venituri SIBEX in functie de pondere

Nr	Categorie venit	Pondere in total venituri 2013	Pondere in total Venituri 2012
1	Venit din refacturare Trayport	33,8%	12,5%
2	Venit din diferente de curs	18,3%	6,0%
3	Comisioane tranzactionare piata derivate	15,3%	38,1%
4	Taxe conectare intermediari la sistemul de tranzactionare	12,8%	14,9%
5	Dobânzi depozite	9,7%	11,8%
6	Vânzare date vendori	7,2%	4,8%
7	Tarife cursuri	1,5%	1,8%
8	Tarife aferente pietei spot	1,0%	0,7%
9	Comisioane tranzactionare piata spot	0,4%	0,5%
10	Alte venituri exploatare	0,1%	0,3%
11	Productie software	0,0%	2,8%
12	Dividende încasate	0,0%	5,9%

5.2. Cheltuieli

Distributia cheltuielilor pe capitolele principale este detaliata in tabelul de mai jos:

Tabel nr. 24
Cheltuieli SIBEX
2013 vs 2012

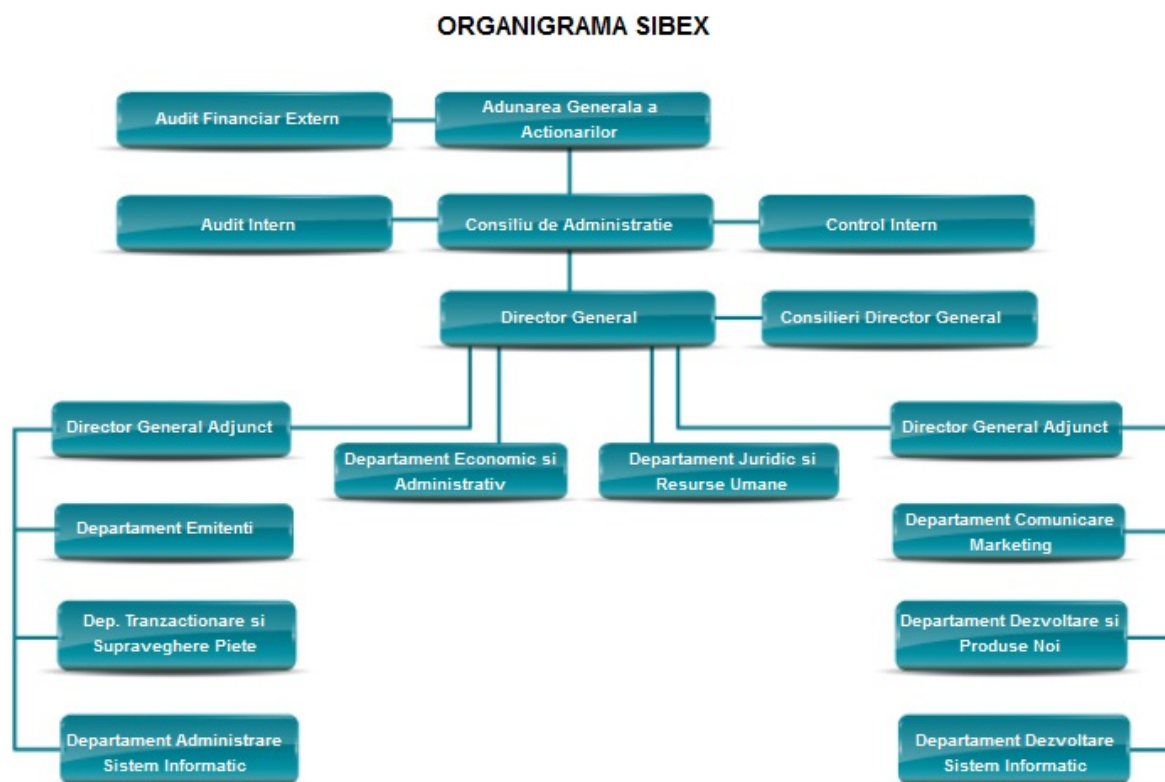
nr. Crt	Categorie cheltuiala	2013	2012	Variatie abs. 2013/2012	Variatie % 2013/2012
1	Chelt. de personal + asig soc	1.183.896	1.703.822	-519.926	-30,5%
1.1	Salarii personal + asigurari soc.	890.348	1.405.463	-515.115	-36,7%
1.2	Fond premiere	0	28.156	-28.156	-100,0%
1.3	Tichete de masa	23.717	29.772	-6.055	-22,5%
1.4	Fond comitete	25.445	0	25.445	-
1.5	CA /colaboratori + asigurari	244.386	240.431	3.955	1,6%

	sociale				
2	Cheltuieli de exploatare	3.531.776	2.730.811	800.965	29,3%
2.1	Trayport+ taxe	866.670	569.441	297.229	52,2%
2.2	Licenta Dow Jones	107.118	105.483	1.635	1,6%
2.3	Chirii (sediu + data center)	127.659	165.625	-37.966	-22,9%
2.4	Telefon(fixe/mobile, internet)	29.857	56.243	-26.386	-46,9%
2.5	Alte impozite si taxe (CNVM)	78.778	132.015	-53.237	-40,3%
2.6	Alte taxe (TVA f dr deducere)	7.242	91.423	-84.181	-92,1%
2.7	Energie, apa, gaz	36.707	36.227	480	1,3%
2.8	Obiecte de inventar	5.129	10.304	-5.175	-50,2%
2.9	Materiale nestocabile	28.557	37.188	-8.631	-23,2%
2.1	Deplasari	31.053	104.132	-73.079	-70,2%
2.11	Reclama(marketing)	31.663	96.270	-64.607	-67,1%
2.12	Protocol	0	24.964	-24.964	-100,0%
2.13	Inchiriere sala cursuri/seminarii	1.906	4.109	-2.203	-53,6%
2.14	Amortizare	130.373	123.938	6.435	5,2%
2.15	Servicii terti	110.803	179.814	-69.011	-38,4%
2.16	Alte servicii (bancare, postale)	16.003	15.014	989	6,6%
2.17	Onorarii avocati	103.322	105.974	-2.652	-2,5%
2.18	Cheltuieli audit	74.020	147.243	-73.223	-49,7%
2.19	Alte ch. de exploatare	14.424	72.127	-57.703	-80,0%
2.1	Cheltuieli cu proviz .litigii	0	653.278	-653.278	-100,0%
3	Cheltuieli Financiare	2.040.550	0	2.040.550	-
3.1	Cheltuieli diferite de curs valutar	310.058	325.380	-15.322	-4,7%
3.2	Ajustare investitii financiare	1.730.492	874.098	856.394	98,0%
3.3	Alte cheltuieli financiare		325.380	-325.380	-100,0%
4	TOTAL CHELTUIELI	5.025.732	5.634.110	-608.378	-10,8%
5	Rezultat perioade - pierdere	3.333.766	2.973.460	360.306	-212,1%

6. Structura functionala a operatorului de piata

6.1. Organigrama

Fig. 4



6.2. Management

a) *Structura Consiliului de Administratie in 2013*

	Membri CA.	Decizie CNVM

Perioada 01.01.2013 – 29.05.2013	1. Dan Simionescu	Nr.935 / 28.09.2011
	2. Stavrositu Iancu	Nr. 1143 /13.12.2012
	3. Ionescu Valentin	Nr.1144 / 13.12.2012
	4. Dutu Cristina	Nr.1145 / 13.12.2012

Perioada 29.05.2013 – 14.08.2013	Membri CA.	Decizie CNVM
	1. Dan Simionescu	Nr.935 / 28.09.2011
	2. Stavrositu Iancu	Nr. 1143 /13.12.2012
	3. Ionescu Valentin	Nr.1144 / 13.12.2012
	4. Dutu Cristina	Nr.1145 / 13.12.2012
	5. Moldovan Darie Vasile	Nr. A/ 37/ 29.05.2013

Perioada 14.08.2013 – 25.10.2013	Membri CA.	Decizie CNVM
	1. Dan Simionescu	Nr.935/ 28.09.2011
	2. Stavrositu Iancu	Nr. 1143 /13.12.2012
	3. Moldovan Darie Vasile	Nr. A/ 37 / 29.05.2013
	4. Dutu Cristina	Nr.1145 / 13.12.2012
	5. Petros Iakovou	Nr. A/335 /14.08.2013

Perioada 12.12.2013 – 31.12.2013	Membri CA.	Decizie CNVM
	1. Galatanu Ovidiu Dan	Nr. A/659 /12.12.2013
	2. Lupascu Gabriel	Nr. A/660 /12.12.2013
	3. Dutu Cristina	Nr.1145 / 13.12.2012
	4. Ploscaru Monica Adriana	Nr. A/658 /12.12.2013
	5. Petros Iakovou	Nr. A/661 /12.12.2013

b) *Conducerea executiva in 2013*

Conducători	Decizie CNVM	Observații
1. Petru Gheorghe Ovidiu	Nr.588 / 04.07.2012	01.01.2013 – 31.12.2013
2. Ciudin Adrian	Nr.145 / 13.02.2013	13.02.2013 -31.12.2013

6.3. Personalul executiv

In 2013 activitatea in cadrul SIBEX s-a desfasurat in urmatoarele departamente:

- Departamentul Tranzactii si Supraveghere Piete
 - **Radu Balbaie – Director Departament (perioada 01.02.2013 – 08.02.2013, respectiv 18.09.2013 – 31.12.2013)**
 - **Farima Denis – Director Departament (perioada 12.02.2013 - 18.09.2013)**
 - **Cristina Padure – Economist (01.01.2013 – 31.12.2013)**
- Departamentul Comunicare și Marketing
 - **Birzan Mihai Cristinel - (perioada 01.06.2013 – 31.12.2013)**
 - **Andreea Stoica – Asistent manager (01.01.2013 – 31.12.2013)**
 - **Popa Ramona – Consilier economist in economie generala (01.01.2013 – 31.12.2013)**
 - **Aleman Ioan – Consilier formare profesionala (01.01.2013 – 24.05.2013)**
 - **Denis Farima – Consilier economist in economie generala (01.01.2013 - 18.09.2013)**
- Departamentul Administrare Sistem Informatic
 - **Lup Valentin – Director IT**
 - **Hunyadi Carmen – Programator (14.01.2013 – 08.04.2013)**
 - **Cotoara Virgil – Operator calculator electronic si retele (18.06.2013 – 19.09.2013)**
 - **Mocanu Gligan Ionel Daniel – Administrator retea calculatoare (11.09.2013 – 31.12.2013)**
- Departamentul Dezvoltare si Produse Noi
 - **Balosan Bogdan - Director Department Dezvoltare si Produse Noi – (01.06.2013 - 31.12.2013)**
 - **Septimiu Rusu – Consilier economist in economie generala (27.02.2013 – 31.12.2013)**
 - **Farima Denis - Consilier economist in economie generala (18.09.2013 – 31.12.2013)**
- Departamentul Juridic/ Resurse Umane
 - **Dobra Mirela – Consilier juridic (01.01.2013 – 31.12.2013)**
- Departamentul Control Intern
 - **Lupean Oana – (01.01.2013 – 31.12.2013)**
- Departament Economic Administrativ
 - **Tatiana Vanatoru – Director Economic (01.01.2013 - 30.04.2013)**

- **Bardasu Neaga Milica – Director Economic (01.05.2013 - 31.12.2013)**
- **Lunca Dalina – Contabil (01.01.2013 – 31.12.2013)**
- Departament emitenti
 - **Bacila Adina – Director Emitenti (01.01.2013 - 15.02.2013 contract suspendat si incetat)**
 - **Simona Rosca – Consilier economist in economie generala**

7. Alte aspecte importante

7.1. Litigii in care a fost implicata societatea in 2012

- I.** Dosar nr. 15131/306/2011 Judecatoria Sibiu:
- **Reclamant** Teodor Ancuța
 - **Pârât** S.C. SIBEX-SIBIU STOCK EXCHANGE S.A.
 - **Obiectul procesului:** pretenții (contravaloarea a 12 indemnizații conform contractului de administrație si a 24 indemnizatii conform contractului de mandat pt functia de Director General)
 - **Stadiu** – Solutionat. Respinge acțiunea formulată de reclamant. Respinge acțiunea conexă formulată de reclamant în contradictoriu cu pârâta S.C. SIBEX-SIBIU STOCK EXCHANGE S.A.
- II.** Dosar nr. 15131/306/2011 Tribunalul Sibiu:
- **Reclamant** Teodor Ancuța
 - **Pârât** S.C. SIBEX-SIBIU STOCK EXCHANGE S.A.
 - **Obiectul procesului:** Apel pretenții (contravaloarea a 12 indemnizații conform contractului de administrație si a 24 indemnizatii conform contractului de mandat pt functia de Director General)
 - **Stadiu** – in curs
- III.** Dosar nr. 2336/85/2011 Tribunalul Sibiu:
- **Reclamant:** W.K. GROUP S.R.L. și Vaidescu Nicolae
 - **Pârât:** S.C. SIBEX-SIBIU STOCK EXCHANGE S.A.
 - **Obiectul procesului:** Acțiune în anulare (anulare hotărâri A.G.E.A. și A.G.O.A. din 29.04.2011)
 - **Stadiu** – solutionat 03.04.2013 - Respinge acțiunea în anularea Hotărârilor Adunării Generale Extraordinare și Ordinare a Acționarilor SC SIBEX SIBIU STOCK EXCHANGE SA din data de 29.04.2011 formulată de reclamanții W.K. GROUP S.R.L. și Vaidescu Nicolae în contradictoriu cu pârâta.
- IV.** Dosar nr. 4663/1371/2010 Tribunalul Comercial Mureș:
- **Reclamant:** S.C. SIBEX-SIBIU STOCK EXCHANGE S.A.
 - **Pârât:** S.C. VENTRUST INVESTMENT S.A.
 - **Obiectul procesului:** Cerere de admitere a creanței la masa credală cu suma de 5.294,08 lei + 120 lei taxa de timbru + 0,3 lei tibru judiciar.
 - **Stadiu** – in curs
- V.** Dosar nr. 57580/299/2012 Judecătoria Sectorului 1 București:
- **Reclamant: Goldstein Florian**
 - **Pârât: S.C. SIBEX-SIBIU STOCK EXCHANGE S.A.**

- **Obiectul procesului:** Cerere de răspundere în solidar cu WBS HOLDING LTD, WBS ROMANIA, WBS CONSULTING SERVICES, CNVM, pentru prejudiciu in suma de 34.381,90 USD + dobânzi legale aferente începând cu 27.06.2012 până la restituirea efectivă a prejudiciului
 - **Stadiu** – in curs
- VI.** Dosar nr. 53164/299/2012 Judecătoria Sectorului 1 București:
- **Reclamant:** SCA TUCA ZBARCEA ȘI ASOCIATII
 - **Pârât:** S.C. SIBEX-SIBIU STOCK EXCHANGE S.A.
 - **Obiectul procesului:** Investire cu formula executorie contract asistenta juridica
 - **Stadiu** – Solutionat. Dispune investire cu formula executorie. fara cale de atac
- VII.** Dosar nr. 774/299/2013 Judecătoria Sectorului 1 București:
- **Reclamant:** SCA TUCA ZBARCEA ȘI ASOCIATII
 - **Pârât:** S.C. SIBEX-SIBIU STOCK EXCHANGE S.A.
 - **Obiectul procesului:** Incuviintare executare silita contract asistenta juridica
 - **Stadiu** – Solutionat. Admite cererea fara cale de atac
- VIII.** Dosar nr. 438/300/2013 Judecătoria Sectorului 2 București:
- **Reclamant:** SCA TUCA ZBARCEA ȘI ASOCIATII
 - **Pârât:** S.C. SIBEX-SIBIU STOCK EXCHANGE S.A.
 - **Obiectul procesului:** Incuviintare executare silita contract asistenta juridica
 - **Stadiu** – Solutionat. Respinge cererea
- IX.** Dosar nr. 257/301/2013 Judecătoria Sectorului 3 București:
- **Reclamant:** SCA TUCA ZBARCEA ȘI ASOCIATII
 - **Pârât:** S.C. SIBEX-SIBIU STOCK EXCHANGE S.A.
 - **Obiectul procesului:** Incuviintare executare silita contract asistenta juridica
 - **Stadiu** – Solutionat. Admite cererea. Incuviinteaza executarea silita. Irevocabila
- X.** Dosar nr. 425/4/2013 Judecătoria Sectorului 4 București:
- **Reclamant:** SCA TUCA ZBARCEA ȘI ASOCIATII
 - **Pârât:** S.C. SIBEX-SIBIU STOCK EXCHANGE S.A.
 - **Obiectul procesului:** Incuviintare executare silita contract asistenta juridica
 - **Stadiu** – Solutionat. Admite cererea. Incuviinteaza executarea silita. Irevocabila
- XI.** Dosar nr. 100/302/2013 Judecătoria Sectorului 5 București:
- **Reclamant:** SCA TUCA ZBARCEA ȘI ASOCIATII
 - **Pârât:** S.C. SIBEX-SIBIU STOCK EXCHANGE S.A.
 - **Obiectul procesului:** Incuviintare executare silita contract asistenta juridica
 - **Stadiu** – Solutionat. Admite cererea. Incuviinteaza executarea silita. Irevocabila

- XII.** Dosar nr. 125/303/2013 Judecătoria Sectorului 6 București:
- **Reclamant:** SCA TUCA ZBARCEA ȘI ASOCIATII
 - **Pârât:** S.C. SIBEX-SIBIU STOCK EXCHANGE S.A.
 - **Obiectul procesului:** Incuviintare executare silita contract asistenta juridica
 - **Stadiu** – Solutionat. Admite cererea. Incuviinteaza executarea silita. Irevocabila
- XIII.** Dosar nr. 1390/306/2013 Judecătoria Sibiu:
- **Reclamant:** SCA TUCA ZBARCEA ȘI ASOCIATII
 - **Pârât:** S.C. SIBEX-SIBIU STOCK EXCHANGE S.A.
 - **Obiectul procesului:** Incuviintare executare silita contract asistenta juridica
 - **Stadiu** – Solutionat. Admite cererea. Respinge exceptia autoritatii de lucru judecat invocata de debitor prin intampinare
- XIV.** Dosar nr. 2370/306/2013 Judecătoria Sibiu:
- **Potent:** S.C. SIBEX-SIBIU STOCK EXCHANGE S.A.
 - **Obiectul procesului:** suspendare provizorie
 - **Stadiu** – Solutionat. Admite cererea formulată de petenta și pe cale de consecință : Dispune suspendarea provizorie a executării silita începute de Biroul Executorului Judecătoresc Cruduleci Horațiu până la soluționarea cererii de suspendare a executării silita de către instanța care soluționează contestația la executare ce face obiectul dosarului nr.2341/306/2013 al Judecătoriei Sibiu. Irevocabilă.
- XV.** Dosar nr. 3809/299/2013 Judecătoria Sectorului 1 București:
- **Reclamant:** SCA TUCA ZBARCEA ȘI ASOCIATII
 - **Pârât:** S.C. SIBEX-SIBIU STOCK EXCHANGE S.A.
 - **Obiectul procesului:** Contestatie la executare. Suspendare executare
 - **Stadiu** – Solutionat. Respinge contestația la executare formulată de contestatoarea SC SIBEX-SIBIU STOCK EXCHANGE SA, in contradictoriu cu intimata SCA TUCA, ZBARCEA SI ASOCIATII, ca ramasa fara obiect Respinge cererea de suspendare a executarii silita ca ramasa fără obiect. In act ca intimata nu a solicitat cheltuieli de judecata.
- XVI.** Dosar nr. 2341/306/2013 Judecătoria Sibiu:
- **Reclamant:** SCA TUCA ZBARCEA ȘI ASOCIATII
 - **Pârât:** S.C. SIBEX-SIBIU STOCK EXCHANGE S.A.
 - **Obiectul procesului:** Contestatie la executare. Suspendare executare
 - **Stadiu** – Solutionat. Respinge contestația la executare
- XVII.** Dosar nr. 2341/306/2013 Tribunalul Sibiu:
- **Reclamant:** SCA TUCA ZBARCEA ȘI ASOCIATII
 - **Pârât:** S.C. SIBEX-SIBIU STOCK EXCHANGE S.A.
 - **Obiectul procesului:** Recurs Contestatie la executare. Suspendare executare
 - **Stadiu** – in derulare

În conformitate cu art.56 alin. 3 lit.b, c, alin. 4 lit. f din Regulamentul C.N.V.M. nr. 2/2006 privind piețele reglementate și sistemele alternative de tranzacționare raportul conducătorilor operatorului de piață va conține și Raportul de activitate a Departamentului de Control Intern pe anul 2013.

În sensul celor de mai sus prezentam anexat Raportul de activitate a Departamentului de Control Intern pe anul 2013.

Conducatori:

Director General

Petru Ovidiu

Director General Adjunct

Ciudin Adrian